

daarop een gewonde soldaat en een verpleegster, getrokken door paarden. Schoolkinderen droegen bordjes met de namen van de gesneuvelden. Deze bordjes werden daarna in de gang van de gemeenteschool opgehangen<sup>109</sup>.

Oostkerke telt acht gesneuvelden op een bevolking van 992 inwoners. Drieënveertig soldaten waren betrokken in WO I (een goeie 18% van hen is dus overleden). Drie soldaten sneuvelden in 1914, waarvan twee te Halen (12 augustus 1914) en één te Nieuwpoort. In 1915 stierven er twee soldaten bij bombardementen aan de IJzer. Bij het eindoffensief, op 29 september 1918, werden eveneens twee Oostkerkenaars het slachtoffer van het oorlogsgeweld.

Van de acht miliciens dienden er zes bij verschillende linieregimenten en twee bij de genie.

Eén soldaat vermeld op het monument, Jules Quataert, was officieel woonachtig te Brugge, maar hij was wel in Oostkerke geboren. Een andere, Edmond Kint, woonde in Snellegem en was daar ook geboren.

Eén militair slachtoffer staat niet op de gedenksteen:

Bonte Henri (Hendrik Richard), geboren te Oostkerke, ongehuwd; woonplaats: Oostkerke; gesneuveld op 21-jarige leeftijd te Kaaskerke op 29 augustus 1915; soldaat 2e klasse, 2e Karabiniers<sup>110</sup>.

## Sijsele (zie tabel 6)



*Figuur 25. Gedenkteken voor de slachtoffers van WO I en WO II, Sijsele, Dorpsstraat, op het plein achter de voormalige pastorie en het gemeentehuis, tegen de oostzijde van de tuinmuur van de huidige pastorie - © Jan Hutsebaut*

<sup>109</sup> De Keyser R., Oostkerke onder de oorlog 1914-1918, Rond de Poldertorens, jaargang 1991, nr. 4; p. 118

<sup>110</sup> BS Oostkerke, overlijdensakten 1915, nr.16, 19 oktober 1915; Belgian War Dead Register, <https://www.wardeadregister.be/nl/dead-person?idPersonne=4080>

In Sijsele bevindt een gedenkteken voor de slachtoffers van WO I en WO II zich in de Dorpsstraat, op het plein achter de voormalige pastorie en het gemeentehuis (figuur 25).

Op een verhoog met enkele treden en opzij afgeboord met twee rondgebogen bakstenen muurtjes staat een zware ruw behouwen hardstenen rechthoekige gedenksteen op een trede. De gedenksteen is bovenaan zadeldakvormig afgewerkt en op de sluitsteen staat het beschilderde Belgische wapenschild. Op de linkerhoek staat een trapeziumvormige zuil die opgebouwd is uit ruw behouwen hardstenen blokken en bovenaan opengewerkt is in de vorm van een kruis<sup>111</sup>. Op de gedenksteen staat in het linker register de tekst: “*Gesneuvelden - 1914 1918*” met daaronder de namen. In het middelste register staan de namen van slachtoffers van de Tweede Wereldoorlog en in het rechter register de namen van burgerslachtoffers van de beide wereldoorlogen. Op de zuil staan onder het beschilderde wapenschild van Sijsele de teksten: “*Aan de vrome nagedachtenis van de ingezetenen van Syssele die hun leven lieten voor het vaderland*” en “*Laat ons hun offer steeds indachtig wezen*”.

Dit monument stond oorspronkelijk ten westen van de kerk, aan de straatkant. Het is vastgesteld als bouwkundig erfgoed “Oorlogsgedenkteken” sinds 14 september 2009<sup>112</sup>.

Er is in Sijsele nog een tweede monument dat alleen aan de militaire slachtoffers uit WO I gewijd is (figuur 26) en dat op hetzelfde plein staat als het hiervoor besproken gedenkteken (figuur 27).

Dit monument voor de militaire slachtoffers van de Eerste Wereldoorlog is een rechthoekige bakstenen muur die afgewerkt is met een zadeldak met geprofileerde hardstenen kroonlijst en een kruis op de top. In de muur is een witmarmeren gedenkplaat ingemetseld die omgeven is door een soort aediculum<sup>113</sup> met gebogen fronton, waarop een Belgische helm geplaatst is op een eikenblad. In het boogveld daaronder staat een bladerkrans tussen twee kanonnen met kanonballen en twee palmtakken. Bovenaan op de muur bevinden zich vier foto's op porselein. Op de witmarmeren plaat staat de tekst: “*Het dankbare Syssele als hulde aan zijne gesneuvelden*” en daaronder de tien zelfde namen als op het andere monument, niet alfabetisch gerangschikt; Onderaan de namen staat: “*R.I.P.*”. Gans onderaan, op de steunbalk staat: “*1914 1918*” met daartussenin het wapenschild van Sijsele. Deze gedenksteen stond vroeger op het kerkhof, achter de ingang, in de Dorpsstraat<sup>114</sup>. Het monument werd vervaardigd in 1925<sup>115</sup>.

---

<sup>111</sup> JACOBS M., *Zij die vielen als helden...*, deel 2, o.c., p. 356

<sup>112</sup> Agentschap Onroerend Erfgoed 2017: Oorlogsgedenkteken [online], <https://id.erfgoed.net/erfgoedobjecten/78956> (geraadpleegd op 10 augustus 2018)

<sup>113</sup> Aediculum: een versieringsmotief op een gevel in de vorm van een klein huisje of tempeltje, met twee pilasters, zuilen en- of een fronton. Het woord is afkomstig van het Latijnse aedacula, dat “kamertje” betekent en ook “kapel”

<sup>114</sup> JACOBS M., *Zij die vielen als helden...*, deel 2, o.c., p. 357

<sup>115</sup> Warmonument – Sijsele, [http://www.waymarking.com/waymarks/WMWQDB\\_Warmonument\\_Sijsele\\_West\\_Vlaanderen\\_Belgium](http://www.waymarking.com/waymarks/WMWQDB_Warmonument_Sijsele_West_Vlaanderen_Belgium) (geraadpleegd op 10/08/2018)



*Figuur 26. Gedenksteen voor de militaire slachtoffers uit WO I, Sijsele, Dorpsstraat, op het plein achter de voormalige pastorie en het gemeentehuis - © Jan Hutsebaut*



*Figuur 27. De beide monumenten in Sijsele, Dorpsstraat, op het plein achter de voormalige pastorie en het gemeentehuis - © Wikimedia Commons*



117 soldaten<sup>116</sup> uit Sijsele werden ingezet tijdens WO I. Tien ervan zijn overleden (8,5%), waarvan vijf door verwondingen op het slagveld of in het hospitaal, vier door ziekte en één waarvan de doodsoorzaak tot op heden onbekend is gebleven. Onder de slachtoffers waren zeven miliciens, twee beroepsvrijwilligers en één vrijwilliger met premie. Zeven waren ongehuwd en drie gehuwd. Zes overledenen stierven in België, twee in Frankrijk en twee in Duitsland (krijgsgevangen). De leeftijd varieerde tussen de 21 en 34 jaar. Twee soldaten, Marcel Wauters en Van Le(r)sberghe stierven aan griep en longontsteking (Spaanse griep), respectievelijk in Calais (Frankrijk) en Rheinberg (Duitsland).

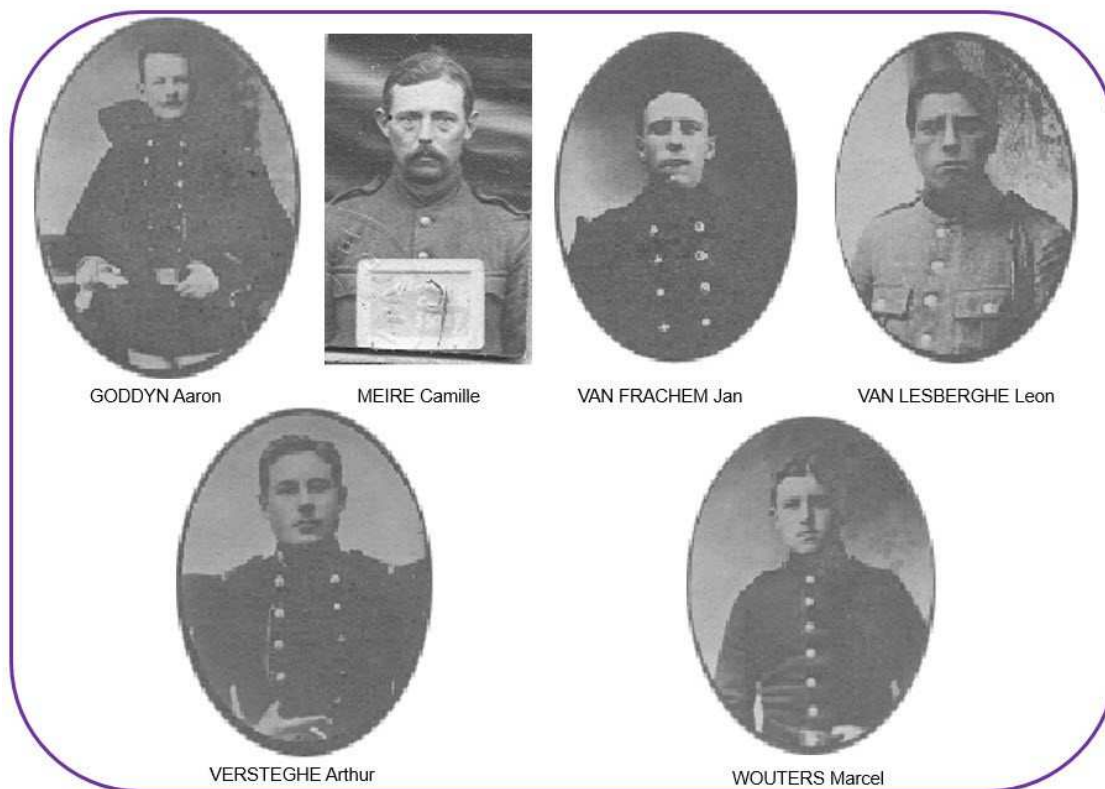


*Figuur 28. Foto's van militaire slachtoffers op de gedenksteen in Sijsele, Dorpsstraat, plein achter de voormalige pastorie en het gemeentehuis; bovenaan: Camille Meire, onderaan van li naar re: Camille De Vos, Bernard Van Loo, Leon Van Hove  
© Jan Hutsebaut*

<sup>116</sup> Volgens de pastoor werden 108 soldaten onder de wapens geroepen, 102 in 1914 en de andere in Frankrijk waar zij voortvluchtig waren (Bisdom Brugge. Sijsele (Damme). Parochie van Sint-Martinus. Parochiaal verslag 29/08/1919; [http://search.arch.be/nl/zoeken-naar-archieven/zoekresultaat/inventaris/rabscans/eadid/BE-A0550\\_006912\\_006778\\_DUT/inventarisnr/10069120067781846/level/file](http://search.arch.be/nl/zoeken-naar-archieven/zoekresultaat/inventaris/rabscans/eadid/BE-A0550_006912_006778_DUT/inventarisnr/10069120067781846/level/file)

Van vier van de tien soldaten wiens namen op de beide monumenten staan, is er een portretfoto op porselein aangebracht op de gedenksteen uit 1925 (figuur 28).

Van andere militairen die op de monumenten vermeld staan is er een foto te vinden in het Belgian War Dead Register (figuur 29).



*Figuur 29. Foto's van militaire slachtoffers van wie de naam op de gedenksteen in Sijsele staat - © Belgian War Dead Register*

Eén militair vermeld op de monumenten woonde officieel in Assebroek, maar was wel in Sijsele geboren.

De pastoor vermeldt ook drie verminkten: "Gustaaf Van Frachem, die in 1914 getroffen is geweest in het lijf, kan nooit meer geheel herstellen; Hendrik Cherlet, geschoten in de arm, die is moeten afgezet worden; Noë Demey is getroffen in zijn linkerhand en is zijn duim en eerste vinger kwijt<sup>117</sup>.

<sup>117</sup> Archief van het Bisdom. Oorlogsverslagen WO I, Bisdom Brugge. Sijsele (Damme). Parochie van Sint-Martinus. Parochiaal verslag 29/08/1919; [http://search.arch.be/nl/zoeken-naar-archieven/zoekresultaat/inventaris/rabscans/eaidid/BE-A0550\\_006912\\_006778\\_DUT/inventarisnr/I0069120067781846/level/file](http://search.arch.be/nl/zoeken-naar-archieven/zoekresultaat/inventaris/rabscans/eaidid/BE-A0550_006912_006778_DUT/inventarisnr/I0069120067781846/level/file)