

De delta van de Zinkval

M. Coornaert

1. Een Menapische haven bij de monding van de Reie

Reeds tientallen schrijvers raakten geboeid door de geschiedenis van de zeearm Zinkval - ook geheten de Honte - die in vroegere tijden een vaarweg verschaftte aan enkele handelshavens van het graafschap Vlaanderen. De Zinkval vormde de westelijke arm van de Schelde die tussen Beveland, Walcheren, Wulpen en Kadzand enerzijds, en Gaternesse, Oostburg, Mude en Knokke anderzijds, westwaarts afzwenkte en tussen Heist en Westende-Wulpen in de Noordzee uitmondde. In de Gallo-Romeinse periode omvatte de Zinkval vermoedelijk ook het net van kreken, dat reikte van Walcheren tot de sektor ten noorden van Brugge. De oostelijke arm van de Schelde vloeiende tussen Beveland en Walcheren enerzijds, en Tholen en Schouwen anderzijds, ca. 8 km ten noorden van Vlissinge in de zee uit.

De kustvlakte van het latere graafschap Vlaanderen bestond in het eerste millennium vòòr C. uit een wijd en breed vertakt waddengebied, dat door talrijke kreken dooraderd was. Aan de zuidzijde van die strandvlakte lagen - en liggen nog - de heuvels van de Zandstreek. In de kreken van de kustvlakte stak de vloed tweemaal daags op tot aan de grens van de Zandstreek. Op die grens kwam het water aan, dat enkele beken uit de Zandstreek naar de strandvlakte afvoerden. We vermelden hier alleen de voornaamste van die waterlopen: de IJzer, de Handzame, de Jabbeke, de Ede van Maldegem, en de Reie die de depressie ten zuiden van (het latere) Brugge ontwaterde (1).

In het boven bedoeld millennium veroverden Keltische (Gallische) stammen West-Europa, en vandaaruit drongen ze tot de Britse eilanden door. De stam van de Menapiërs vestigde zich in de Zandstreek, terwijl de Vlaamse kustvlakte door het zeewater (de zgn. Duinkerke I-transgressie) overspoeld werd. De Menapiërs leefden niet alleen van de landbouw en de veeteelt, maar ook van de visvangst in de strandkreken en de kustwateren. De Romeinse generaal Julius Caesar, die ca. 55 v. C. het huidige Frankrijk en de Nederlanden veroverde, wijst erop dat de Gallische kuststeden reeds over grotere vaartuigen beschikten, waarmee ze contacten onderhielden met hun stamgenoten op het eiland Britannia. Uit de Gallische

(1) We behandelen het stroomgebied van de Reie uitvoerig in: M. COORNAERT, De geschiedenis van de Brugse Leie, in: *Het kultureel jaarboek voor de provincie Oost-Vlaanderen*, Bijdrage nr. 10, Nieuwe Reeks, Gent, 1979, pp. 33-114, met 2 kaarten; M. COORNAERT, Over de hydrografie van Brugge, in: *Album Schouteet, Brugge*, 1973, pp. 23-35, met 2 kaarten.

aanlegplaatsen kwamen Gallo-Romeinse havens voort. We vermelden hier alleen Gesoriacum (Boulogne) (2).

In de laatste jaren wordt veel aandacht besteed aan de haven, die ontstond bij de plaats waar de Reie in de strandvlakte uitmondde. De genoemde rivier vloei­de langs de zuid- en de oostzijde van de Brugse heuvelrug noordoostwaarts, en bereikte ter hoogte van de (latere) St.-Gilliskerk de hoogtelijn van 4 m, d.i. de grens tot waar de gewone hoge vloed kon opsteken. De sektor ten noorden van de huidige Carnersbrug heet nu de Lange Reie. Verder noordelijk bereikte de Reie de strandvlakte. Terecht verklaart F. Mostaert: "De Reie stond vanaf 2.500 B.P. tot na de inpoldering in rechtstreekse verbinding met een getijdegeul­stelsel in het wad­den­ge­bied van de kustvlakte"; en verder: "waar de Reie aansloot op de getijdegeulen sorteerde de halfdagelijkse getijde-invloed" (3).

Volgens Mostaert zou de Reie slechts over één uitweg naar het bewuste wad­den­ge­bied beschikt hebben. De bedoelde rivier liep vanaf de 's Gravenstraat recht naar het noorden. Ze kruiste even ten westen van de (latere) Warandeburg de huidige Oostendse Vaart, liep door de havendokken en vloei­de "ter hoogte van Blankenberge" (4) in de zee uit. Zowel in het haven­ge­bied als langs de Wulpenstraat werden er, op de rechterzijde van de bedoelde strandgeul, Gallo-Romeinse bewoningssporen aangesneden. Het is duidelijk dat in de bedoelde periode de Lange Reie en de "Blankenberge" kreek samen de voornaamste vaaweg naar de zee vormden. Wat meer is, de vermelde Gallo-Romeinse waterweg, waarvan we de naam niet kennen, maakte evenals het hieronder behandelde "swin", deel uit van de delta van de Zinkval.

Er zijn daarnaast echter ook andere geulen die de wadden ten noorden van Brugge doorkruisten, en die ook dienden als vaarweg voor de Gallo-Romeinse schippers en vissers. We wijzen vooreerst op de kreek die van de Lange Reie uit westwaarts langs Oudenburg naar de IJzerdelta liep. In de vroege middeleeuwen hebben de Ieperlingen vaarrechten verworven op de bedoelde kreek, die vanaf die periode de Ieperleek genoemd werd (5). Anderzijds hebben we met behulp van topografische bronnen een strandgeul gelokaliseerd, die noordoostwaarts uit de Lange Reie aftakte, en door Koolkerke en Oostkerke naar de Zinkval vloei­de. De bedoelde geul werd vanaf de Frankische periode "scuere" of "swin" geheten (6).

(2) M. COORNAERT, Middeleeuwse vierboeten en vaarbaken op de Vlaamse kust, in: *Rond de Poldertorens*, 29, 1987, pp. 174-232.

(3) F. MOSTAERT, De geologische en geomorfologische gesteldheid van de Brugse binnenstad, in: H. DE WITTE (red.), *Brugge Onderzocht*, Brugge, 1988, pp. 43-51 (= *Archeo-Brugge*, 1).

(4) F. MOSTAERT, o.c., p. 45 en 49.

(5) We noemen die vaarweg Ieperleek B, om die te onderscheiden van de Iepere(beek), die de stad Ieper verbond met de IJzer. Zie M. COORNAERT, *St.-Pieters-op-de-Dijk*, de topografie, de geschiedenis en de toponimie van St.-Pieters-op-de-Dijk tot 1899, met een studie over de waterwegen, Tielt, 1972, pp. 43-68.

(6) M. COORNAERT, Waar en wanneer is Damme ontstaan?, in: *Rond de Poldertorens*, 28, 1986, pp. 51-84, met 4 schetskaarten.

2. Het Gallo-Romeinse Brugge (1e-5e eeuw na C.)

H. De Witte schenkt veel aandacht aan de Gallo-Romeinse bewoning die in "Brugge-centrum" en in de wijk Fort Lapin werd aangetroffen. Het gaat er vooral om de vraag of er "eventuele continue bewoning in de daaropvolgende vroege middeleeuwen" heeft bestaan. Schrijver bespreekt de sporen van Gallo-Romeinse bewoning die bij het graven van de handelsdokken in 1898-1903 gevonden werden en die een "duidelijk handelskarakter" moeten hebben gehad. De bedoelde nederzetting lag "aan de grens van de kustvlakte en de Zandstreek ...gelegen op de zandige oeverwal van een nog actieve Duinkerke I- getijdengeul, kon ze daarbij genieten van handelsverkeer per schip". H. De Witte beschouwt immers de aldaar gevonden Romeinse boot als een belangrijke aanwijzing (7).

Er zullen in de delta van de Zinkval nog meer schepen gestrand of verongelukt zijn dan het boven vermelde vaartuig. In 1913 ontdekte men te Knokke, bij het boren van de putten van de watervoorziening, ca. 650 m ten oosten van de kerk, een eiken boot die ca. 6 m onder de grond stak. Dit schip werd niet opgegraven en niet nader onderzocht. Vermoedelijk ligt het wel onder het sediment dat de Duinkerke I-transgressie op de toenmalige westoever van de monding van de Zinkval aangeworpen heeft. De bedoelde westoever lag toen ter hoogte van de latere kerk van Knokke en evolueerde later oostwaarts onder de naam Scharpoord. Daar zette de zeevloed vanaf de 14de eeuw een rij lage duinen af, die nu de Magere Schorre heten. Tot zover kan niemand stellen dat de bewuste boot van Knokke uit de Gallo-Romeinse periode dateert. In elk geval verschaft de vondst wellicht een bewijs dat de Zinkval tussen Knokke en Kadzand in de zee uitmondde (8). De Stedelijke Archeologische Dienst van Brugge heeft in 1986-1987 een braakliggend terrein langs de Wulpenstraat onderzocht. Daar trof men sporen van Gallo-Romeinse bewoning aan. Die plaats bevond zich op een oeverwal aan de rechterzijde van de bovenvermelde getijdegeul. Belangrijk zijn de hydrografische bevindingen van H. De Witte: "We sneden immers de zijkant van een getijdegeul uit de voor-Romeinse Duinkerke I-fase, die zout water tot een eindje binnen het huidige Brugge "intra muros" bracht, waarlangs ook zoet water uit het hoger gelegen binnenland naar zee werd afgevoerd. Dit gebeurde dus toen reeds via een tracé dat grotendeels met de huidige Lange Reie moet samengevallen hebben (afb. 17). Deze getijdengeul was tijdens de Romeinse periode nog actief" (9).

De archeologen hebben het echter heel wat moeilijker om in het stadcentrum sporen van Gallo-Romeinse bewoning te vinden. De intensieve bebouwing van de latere perioden heeft meegebracht dat oudere woonlagen totaal weggegraven werden. Tot nogtoe kon men heel weinig Gallo-Romeinse scherven "in

(7) H. DE WITTE, Tien jaar stadsarcheologisch onderzoek 1977-1987. Resultaten, in: H. DE WITTE (red.), o.c., p. 18.

(8) G. VAN STEENE, De zee kust en Knokke, Brugge, 1930, p. 98; M. COORNAERT, Knokke en het Zwin, de topografie, de geschiedenis en de toponimie van Knokke, met een studie over de Zwindelta, Tielt, 1974, p. 21; top. reg. nr. 150 en 225; top. kaart.

(9) H. DE WITTE, o.c., pp. 25-26.

situ" aantreffen. Op andere plaatsen vonden de archeologen Gallo-Romeinse restanten, die in een middeleeuwse laag terecht gekomen waren. Overigens beslaan de resten van de bedoelde bewoning, die men op de heuvelrug van Brugge gevonden heeft, een periode van de 1ste tot de 3de eeuw na C. Maar het feit dat men alleen op een paar punten, die over de Brugse heuvelrug verspreid liggen, Gallo-Romeinse scherven ontdekt heeft, bewijst o.i. niet dat in de bewuste periode de kern van Brugge schaars bewoond werd. Aangaande de sites Wulpenstraat en Fort Lapin vermoedt H. De Witte dat deze "van dezelfde nederzetting" deel uitmaakten. Schrijver veronderstelt dat bij het dichtslibben van de betrokken getijdegeul "de kern van de handelsnederzetting zich langzaam noordwaarts heeft verplaatst, en dat om het handelsverkeer per schip verder toe te laten" (10). We wijzen er op dat de site Wulpenstraat zich ca. 1 km ten noorden van de Brugse heuvelrug bevond, en dat de nederzetting Fort Lapin, zoals schrijver zelf aanstipt, nog 750 m verder ten noorden van de site Wulpenstraat gelegen was. Daarbij komt nog dat beide bewoonde plaatsen door een brede kreek van elkaar gescheiden waren. De bedoelde geul liep naar het westen (nl. de latere Leet), en anderzijds naar het noordoosten (nl. het Zwin). De Gallo-Romeinse site van de Wulpenstraat bevond zich bij een kruispunt van vaarwegen.

De door H. De Witte bedoelde dichtslibbing betrof vooral de noordelijke monding van de Reie. De sedimentatie verliep ten voordele van de noordoostelijke monding (het Zwin), want de eigenlijke Reie behield het Zwin als haar uitweg naar de Zinkval. Terwijl de bevaarbaarheid van de noordelijke monding langzamerhand verminderde, voeren de handelaars en de vissers nog altijd over het Zwin en de Lange Reie naar de Gallo-Romeinse handelsnederzetting op de heuvelrug van Brugge. De sites Wulpenstraat en Fort Lapin vormden vooruitgeschoven aanlegplaatsen langs de rechteroever van de noordelijke monding van de Reie, zoals er wellicht verder noordelijk nog een paar onder de aangeslibde polderklei kunnen verborgen zitten. Het Gallo-Romeinse Brugge onderhield niet alleen contacten met de havens langs de kusten van Gallia en Brittania. Ook over land liepen er verbindingen met belangrijke nederzettingen. Van west naar oost strekt de weg Oudenburg-Aardenburg. Het traject ervan bestaat binnen Brugge mogelijk als volgt: de Smedenstraat, de Noordzandstraat, de St.-Amandstraat, de Breidelstraat, de Hoogstraat en de Langestraat. Uit het oosten komen wellicht de Gentse Weg, uit het zuiden de Kortrijkse Weg, uit het zuidwesten de Rijselse Weg, naar de huidige Markt. Van dit centrale punt uit lopen mogelijk twee wegen naar de kustvlakte: de Vlamingdam en de Schipstaleweg. Men mag aannemen dat de verbinding Oudenburg-Aardenburg al bestond vóór de Romeinse periode. We weten echter niet in hoeverre de boven opgesomde wegen deel uitmaakten van het officiële Romeinse wegennet.

In de tweede helft van de 3de eeuw na C. hielden een paar Germaanse stammen rooftochten in de Romeinse provincies langs de Noordzee. Nergens blijkt dat het toenmalige Brugge helemaal van de kaart werd

(10). Ibidem, pp. 16-25.

geveegd. H. Thoen neemt aan "vanuit geografisch, historisch en archeologisch standpunt, dat er een continuïteit bestaat tussen de Romeinse bewoning en de middeleeuwse stad" (11). Indien het Gallo-Romeinse Brugge in de bedoelde periode geplunderd werd, dan kon het dank zij zijn gunstige ligging bij de monding van de Reie, zich al gauw weer oprichten en verder dienen als aanlegplaats voor de scheepvaart op de Noordzee. Overigens stelt H. Thoen dat de zgn. Duinkerke II-transgressie vanaf ca. 270 de gehele Vlaamse kustvlakte overspoelde. Daardoor geraakten ook de sites Fort Lapin en Wulpenstraat met slib overdekt.

3. De schapeweiden in de delta van de Zinkval

Tijdens de 5de eeuw veroverden Frankische stammen, die aan de oostzijde van de Rijn woonden, en die zich onder het gezag van een koning verenigd hadden, de streek van de Schelde en de Leie. Aanvankelijk fungeerde Doornik als hun hoofdstad. De binnentrekkende Frankische hereboeren vestigden zich in de bestaande Gallo-Romeinse boerderijen en stichtten nieuwe hoeven. Daar de Franken er geen baat bij hadden om de kustplaatsen te vernietigen, kan men best aannemen dat de haven bij de monding van de Reie verder gebruikt werd als een centrum van binnen- en buitenlandse handel. Aan dit handelscentrum gaven de Franken een eigen naam: BRUGGE.

We zagen reeds dat het vooralsnog moeilijk uitvalt om het bestaan van een belangrijke Gallo-Romeinse nederzetting op de Brugse heuvelrug aan te tonen. Uit de Merovingische periode zijn nog minder archeologische sporen binnen Brugge voorhanden. Toch meent H. De Witte dat de "continue bewoning tussen de Romeinse tijd en de hoge middeleeuwen ... later nog kan vastgesteld worden; hele stadsdelen werden immers totaal niet archeologisch onderzocht" (12). Wellicht kunnen latere vondsten bewijzen dat Brugge reeds in het begin van de 8ste eeuw een stedelijke karakter vertoonde (zie verder).

Gedurende de Duinkerke II liet de vloed iedere dag een laagje slib bezinken op het Gallo-Romeinse woonvlak. Daar de strook langs de grens van de Zandstreek ietwat hoger lag, geraakte dit gewest al gauw bedekt met zoute flora. Die schorrevegetatie werd eerst afgegraasd door de schapen van de Gallo-Romeinse herders, en vanaf de 5de eeuw door de kudden van de Frankische hereboeren, die een hoeve uitbaatten op de aanpalende Zandstreek. In de 5de en 6de eeuw vorderde de sedimentatie van de kustvlakte vlug noordwaarts. Ondertussen was de uitbating van de schorreweiden al behoorlijk georganiseerd door het opwerpen van vluchtheuvels, het aanleggen van opgehoogde wegen, en het bouwen van schapebruggen. Omstreeks 700 naderde de opslibbing van de schorrevlakte haar voltooiing.

(11) H. THOEN, De Belgische kustvlakte in de Romeinse tijd, Verhandelingen van de Koninklijke Academie voor Wetenschappen, Letteren en Schone Kunsten in België, Klasse der Letteren, XV, Brussel, 1978, 88, pp. 38-109.

(12) H. DE WITTE, o.c., pp. 25-26.

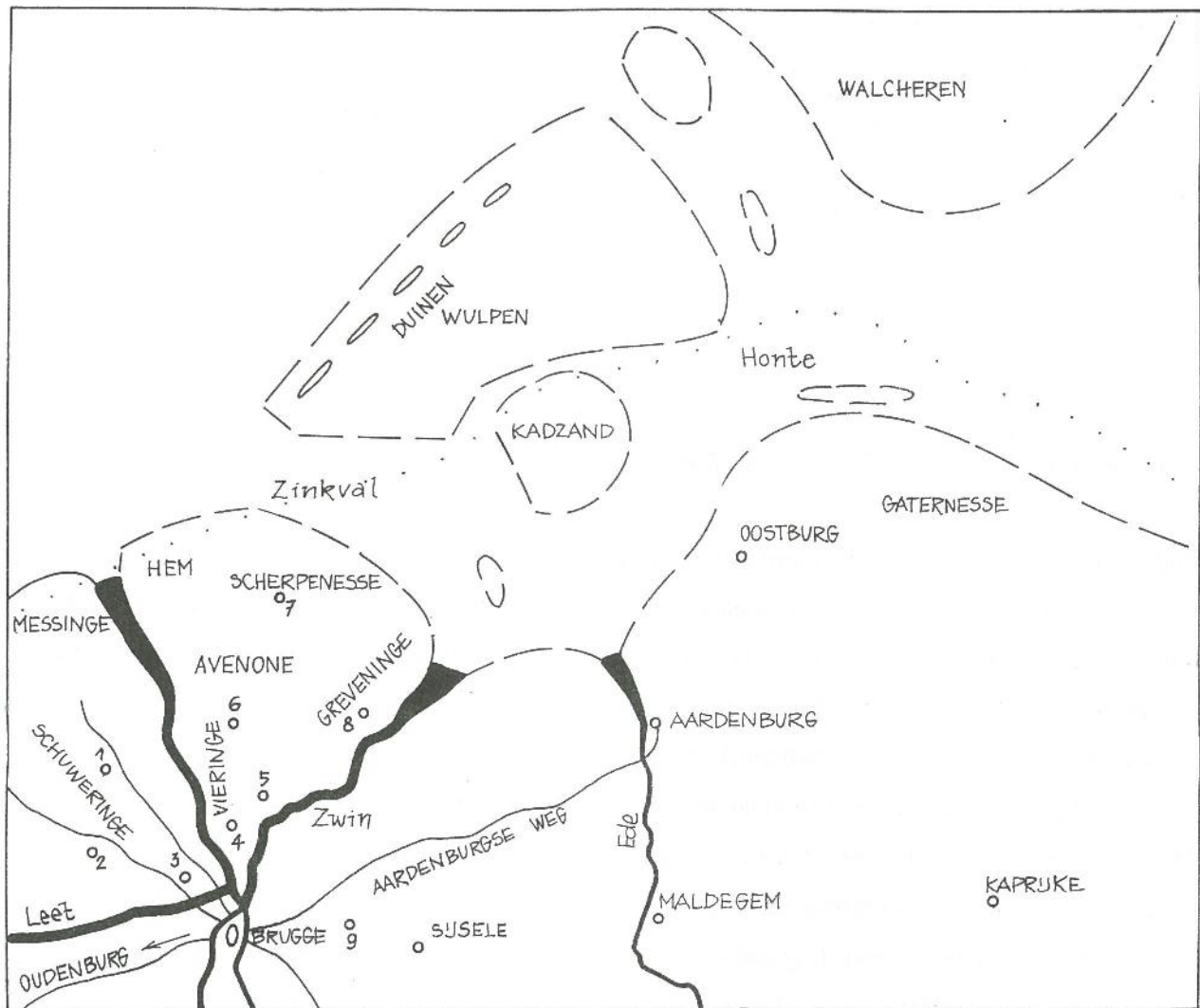


Fig. 1 (schetskaart): de delta van de Zinkval ca. 600.

De sedimentatie van de Vlaamse kustvlakte loopt bijna ten einde. De noordelijke monding van de Reie geraakt stilaan volgeslibd. Het Zwijn blijft bestaan als de voornaamste vaarweg van Brugge naar de Zinkval. Op de strandvlakte situeren we een paar schapeweiden en enkele hoger gelegen plaatsen waar (tijdelijke?) bewoning mogelijk was. In de Zandstreek bestaan er al enkele nederzettingen in de omgeving van Brugge en Aardenburg. De Gallo-Romeinse kustplaats is ontstaan bij de monding van de Ede van Maldegem.

legende

..... grens van het schorreland
 - - - - - dijklijn

1. de kern van het latere Zuienkerke
2. de kern van het latere Meetkerke
3. de wijk "ten Poele"
4. de zandheuvel "ten Berge"
5. de oude woonplaats Mikhem
6. de wijk Avenone
7. de kern van het latere Ramskapelle
8. de kern van het latere Oostkerke
9. het dorp "ter Gere", later St.-Kruis

De koningen van het Frankrijk schonken het weiderecht op een aantal schapeweiden aan een paar abdijen, o.m. de St.-Pieters- en de St.-Baafsabdij van Gent, en aan vooraanstaande leenheren. De vele schorrewelden droegen een eigen naam. Verscheidene van die namen zijn na de indijking bewaard gebleven, en duiden nu een wijk of een groep percelen aan. Op de westoever van de dichtslibbende noordelijke monding van de Reie vinden we de wijk Ten Poele (St.-Pieters-op-de-Dijk), de Schuweringe (Zuienkerke), Scharphout (Blankenberge); op de oostoever de Vieringe (Dudzele), de Hem en de Vogelhem (Uitkerke), de Zandschere (Zeebrugge). Even ten oosten daarvan liggen Avenone en de Gemene Weide (Dudzele), de Scherpenesse (Ramskapelle), de Greveninge (Oostkerke) (13).

De laatstgenoemde schorrewede vormde een brede aanwas op de hoek, die vooruitstak tussen de Zinkval en het Zwin. Deze aanwerp reikte in de 7de eeuw vermoedelijk nog niet verder oostwaarts dan tot de plaats, waar nu de Maroux Dreef A in Westkapelle loopt. De westgrens lag ongeveer ter hoogte van het Schipdonkkanaal te Dudzele. Zuidwaarts reikte de Greveninge tot ca. 1/5 km ten noorden van het huidige Hoeke, en ca. 1 km ten noorden van Oostkerke. Zoals vele andere delen van de kustvlakte diende de Greveninge als een heernesse, d.i. een weiland. De Liber Traditionum van de Sint-Pietersabdij meldt dat de monniken in de bedoelde heernesse al in 737 een weide voor 30 schapen bezaten (14).

De oudste topografische bronnen wijzen erop dat de schorren ten noordwesten, noorden en noordoosten van Brugge al lang vóór de bedijking bestonden uit schapeweiden. Volgens de geciteerde Liber Traditionum schonk koning Childebrecht, die regeerde van 695 tot 711, aan de vermelde abdij "mariscos duodecim in pago Rodaninse", d.i. 12 schorrewelden in het distrikt Rodenburg. De noordwesthoek van het latere graafschap Vlaanderen werd immers nog in de Merovingische periode genoemd naar Aardenburg, de oorspronkelijke Gallo-Romeinse nederzetting, die ontstond bij de plaats waar de Ede toen in de Zinkval uitmondde. De bedoelde weiden bevonden zich in Vlissegem, Houthave, Nieuwmunster, Uitkerke, Zuienkerke, St.-Pieters-op-de-Dijk, Ramskapelle, Dudzele, Oostkerke en Aardenburg. Ook de St.-Baafsabdij verwierf delen van de schorrevlakte, o.m. in Lapscheure, Moerkerke, Damme, Lissewege, Dudzele, Meetkerke (15) en Koudekerke (Heist) (16).

Daar de kustvlakte tot in de verste hoeken uitgebraat werd als schapeweide, produceerde de gehele kustvlakte veel meer wol dan de bevolking van de kustdistrikten voor eigen gebruik nodig had. De schapeboeren

(13) M. COORNAERT, Uitkerke, de topografie, de geschiedenis en de toponimie van Uitkerke en St.-Jan-op-de-Dijk tot omstreeks 1900, Beernem, 1967, pp. 19 en 23; top. reg. nr. 122, 431; Idem, Heist en de Eiesluis, de geschiedenis, de topografie en de toponimie van Heist, met een studie over de Eiesluis (en de middeleeuwse Vlaamse visserij), Tielt, 1976, top.reg. nr. 425; Idem, Dudzele en Sint-Lenaart, de geschiedenis, de topografie en de toponimie van Dudzele tot omstreeks 1914, met een studie van de Sint-Lenaartomwegang (en het middeleeuwse tiendenrecht), Dudzele, 1985, top. reg. nr. 27, 201, 265 en 821; Idem, Westkapelle en Ramskapelle, de geschiedenis, de topografie en de toponimie van Westkapelle en Ramskapelle, met een studie over de Brugse Tegelrie, Tielt, 1981, p. 390, nr. 168, p. 411, nr. 126.

(14) M. COORNAERT, o.c., 1985, p. 20; top. reg. nr. 265; Idem, o.c., 1981, pp. 18 en 21.

(15) Idem, o.c., 1985, pp. 20-21.

(16) Idem, o.c., 1976, p. 376; top. reg. nr. 172.

voerden hun overschotten over de bestaande schapewegels en heerwegen naar o.m. de aanlegplaats bij de monding van de Reie. De bedoelde nederzetting werd een stapelplaats voor de wolhandel en een centrum van de wolnijverheid. De Brugse handelaars voerden ladingen wol en andere produkten over zee weg, en haalden allerlei goederen uit de havens rond de Noordzee. Als handelshaven werd Aardenburg geleidelijk door Brugge overvleugeld.

4. Het Merovingische Brugge (5e - 8e eeuw)

Tot nogtoe kon men het bestaan van het Merovingische Brugge niet uitdrukkelijk bewijzen. M. Ryckaert toont aan dat men de term "municipium Flandrense" in de Vita Eligii, die in het eerste kwart van de 8ste eeuw werd geschreven, met Brugge mag identificeren. Prof. A. Verhulst stelt dat in de bewuste periode de term "municipium" beduidt: "een niet agrarische agglomeratie die versterkt was, dan wel van een burcht voorzien, of die van Romeinse oorsprong was - wat in die tijd op hetzelfde neerkwam". Verder verklaart Verhulst dat in het distrikt Vlaanderen toen slechts twee plaatsen voor de geciteerde omschrijving in aanmerking komen: Oudenburg en Brugge. In de bedoelde periode was Oudenburg onbewoond. Het ging dus om Brugge (17).

Niermeyer geeft bij de term "municipium" als eerste verklaring: "chef 'lieu d'une civitas, cité", en bij de term "civitas": "circonscription administrative de l'Empire Romain, subdivision de la province" (18). Het blijkt vooralsnog niet dat Brugge een onderdeel van een Romeinse provincie of de hoofdplaats van zulk onderdeel gevormd heeft. De term "municipium Flandrense" kan wel een stad bedoelen, daar Brugge de hoofdplaats van de "pagus Flandrense" was. Bij de term "pagus" geeft Niermeyer vooreerst een verklaring die hier niet toepasselijk is: "territoire d'une civitas", en vervolgens twee verklaringen die wel op het bovenstaande geval slaan: "circonscription inférieure (= kleiner) à la civitas (en Gaule)"; "Gau, région (en Germanie)". Brugge bevond zich inderdaad in de pagus Flandrensis. Zulk gewest werd door de Franken een gouw of distrikt genoemd.

We keren terug naar de interpretatie van Verhulst. Hij beschouwt het Merovingische Brugge als een niet agrarische agglomeratie, die door een versterking of een burcht beveiligd werd. Feitelijk was Brugge al lang geen landbouwers- of schippersdorp meer. Het bezat ca. 720 vermoedelijk het formaat van een stedelijke agglomeratie. Met die bepaling bedoelen we niet dat Brugge reeds middeleeuwse stadsrechten verworven had. Het vormde wel de hoofdplaats van de Vlaandergouw. Misschien besepte de auteur van de Vita Eligii

(17) M. RYCKAERT, De inbreng van de stadarcheologie bij het onderzoek naar het ontstaan en de vroegste geschiedenis van Brugge. Resultaten en verwachtingen, in: H. DE WITTE (red.), o.c., pp. 54- 55.

(18) J.F. NIERMEYER, Mediae latinitatis lexicon minus, Leiden, 1960, pp. 710 en 183.



Fig. 2: Recente luchtopname van de huidige Zwindelta (copyright Eurosense, Belfotop NV, Openbare Werken).

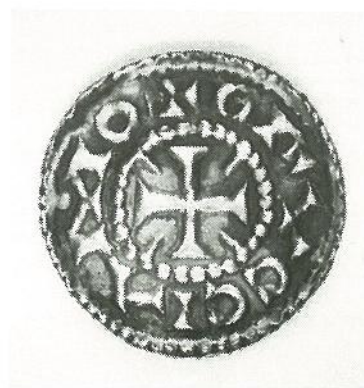


Fig. 3: Karolingische munt, geslagen te Brugge (Foto J. Termont, copyright Stedelijke Musea Brugge).

wel dat Brugge al in de Romeinse periode een belangrijke havenplaats betekende, en zag hij in de Latijnse term "municipium" nog steeds de oorspronkelijke inhoud, nl. die van "stad".

Het is duidelijk dat Brugge ca. 720 een belangrijke commerciële en administratieve functie vervulde. Om die reden beschouwen we het Brugge van de Romeinse en van de Merovingische periode als een handelsstad, zoals er in de bedoelde tijd meer bestonden op de kusten van de Noordzee. Het blijft echter een open vraag of Brugge ooit een Romeins castellum gekend heeft, ofwel ca. 720 reeds een burcht van de Merovingische koningen bezat. We vermoeden wel dat de auteur van de *vita Eligii Brugge* een "municipium" noemde, omdat de stad toen al over één of andere verschansing beschikte. Maar er bestaan geen geschreven of archeologische bronnen, die onze veronderstelling kunnen staven.

Ondertussen groeide het schorreveld ten noorden van Brugge oostwaarts aan. Maar de noordoostelijke monding van de Reie vormde verder de vaarweg naar de Zinkval. De benedenloop van de Reie heette "scuere" of "swin". Op de topografische kaart (19) zien we dat ten noorden van de Dampoort de bodem afzakt naar het dal van de Scheure/Zwin. De bedoelde vallei wordt aan de westzijde begrensd door de kreekrug rond Ten Poele en aan de oostzijde door de strook waarop de Branddijk (Polderstraat) ligt. Midden in het dal loopt een lichtere rug noordoostwaarts. Die rug bestaat uit een zandige opduiking van 3,75 m hoogte gelegen 400 m ten zuidwesten van de kerk van Koolkerke, vervolgens de verhevenheid waarop die kerk staat en tenslotte een hoog gelegen zone 200 m ten zuidwesten van het gehucht Mikhem. De schorreweide tussen de Dampoort en het Fort van Beieren vormde oorspronkelijk de Gemene Weide.

We volgen nu de loop van de Scheure vanaf de Dampoort. De genoemde kreek liep 100 m ten oosten van de huidige St.-Jozefskerk. Ca. 800 m ten noorden van de kerk bevindt zich een knooppunt van vroegere strandgeulen. Op de bedoelde plaats takt de Bommelbeek uit de Scheure af. De genoemde beek loopt ten zuiden van Ten Berge westwaarts. Maar vanuit het bewuste knooppunt trekt de Scheure noordoostwaarts verder, en passeert aan de westzijde van boven vermelde lichte kreekrug. Ca. 400 m ten westen van Koolkerke bereikt de Scheure de hoogtelijn van 3 m, zwenkt verder oostwaarts af, en loopt dan door een terrein dat slechts 2,5 m hoogte haalt. De boven beschreven sektor van de Scheure heet nu de Hemelbeek (20).

Verder passeert de Scheure/Zwin aan de zuid- en oostzijde van Mikhem, een oude woonplaats (21). Ten noordoosten van Mikhem bestaat de Scheure nu uit een watergang, die door een weidelandschap van 2,5 m hoogte naar de Damse stadwallen loopt. De Scheure of Zwin werd later afgesneden door de Evendijk B of Kerkstraat (zie verder). Vóór de indijkingsperiode vormde het Zwin een brede strandkreek, die langs de Greveninghe verder kronkelde, en even ten noorden van de latere plaats "ten Houcke" in de Zinkval

(19) Nationaal Geografisch Instituut, Brussel, 1983, Kaart Brugge 13/1.

(20) W. WINTEIN, Kaart van de oude gemeente Koolkerke, met bijhorende schets, tot 1850, in: *Rond de Poldertorens*, 7, 1965, 1.

(21) B. HILLEWAERT, Verdwenen bewoning te Michem, in: *Liber Amicorum René De Keyser*, Oostkerke, 1985, pp. 109-122.

uitmondde. In bedoelde monding begon een plaat te bezinken, die men "ter mude" noemde. Het vaarwater aan de oostzijde van het opwassende eiland "ter Mude" heette de Zinkval. Maar de vertakking tussen de Greveninge en Mude verwierf de naam Zwin van Greveninge, later de Vuile Vaart (22).

Tijdens de Merovingische periode belette nog geen dam of sluis dat de dagelijkse vloed van het Zwin opstak tot in de Lange Reie. De aankomende boten voeren vanaf Ter Mude in de bedding van het Zwin tussen de schorrewelden tot bij de aanlegsteigers aan de voet van de Brugse heuvelrug. Het is wel waar dat strandgeulen, vooral in de bochten, aan verslibbing onderhevig zijn, en dat het debiet van de Reie niet volstond om het sediment uit te schuren. Bijgevolg waren de bewoners van de handelsnederzetting verplicht om af en toe de Lange Reie te ruimen. Tengevolge van het herhaalde baggeren verkreeg de bedoelde sektor het uitzicht van een genormaliseerde bedding, waarvan de lage moerassige oevers stilaan rechtgetrokken en opgehoogd geraakten.

5. De Karolingische periode

De uitbating van de schapeweiden ten noorden van Brugge werd in de 8ste eeuw nog intenser doorgezet. Het meeste deel van de stijgende wolproductie werd aangevoerd naar de havenplaats Brugge, die contacten onderhield met overzeese handelssteden.

Karel de Grote regeerde van 768 tot 814 en vaardigde talrijke wetten uit, die de welvaart en de veiligheid van zijn onderdanen sterk bevorderden. Karel kreeg tijdens zijn bewind af te rekenen met groepen Noormannen, die de havensteden van zijn rijk aanvielen. R. Degryse vermeldt een tekst, die meedeelt dat Karel de Grote in 811 een oorlogsvloot liet uitrusten in de havenstad Bonen (Boulogne) (23).

We kunnen moeilijk geloven dat koning Karel de Noormannen alleen door middel van een vloot bekampte. M. Ryckaert opperde reeds de hypothese dat de eerste Brugse burcht "zou opgetrokken zijn onder Karel de Grote, in het kader van de werken die hij uitvoerde ter verdediging van de kust tegen de Noormannen" (24). Men kan best aannemen - maar niet bewijzen - dat een handelsnederzetting als Brugge reeds vóór het jaar 800 door een of andere verschansing verdedigd werd. Bestond die bescherming uit een vroege burcht, b.v. de Oude Burg? Of vormde de haven bij de monding van de Reie al vóór Karel de Grote zulk belangrijk handelscentrum, dat de toenmalige Bruggelingen met of zonder steun van de Merovingische koningen een omwalling aanlegden. Hier rijst de vraag: waar zal men die stadswal situeren? Viel deze samen met de lijn Groene Rei - St.-Annarei - Spiegelrei - Kraanrei, of met de omwalling die we in 1127 ontmoeten?

(22) M. COORNAERT, o.c., 1981, top. reg. van Westkapelle, nr. 349 en 338; kaart nr. 1 en 10 (oostelijk deel).

(23) M. COORNAERT, Middeleeuwse vierboeten, in: *Rond de Poldertorens*, 29, 1987, p. 179.

(24) H. DE WITTE e.a., Archeologisch jaarrapport 1987-1988, in: *Jaarboek 1987-88. Brugge Stedelijke Musea*, Brugge, 1989, p. 75.

G. Declercq beweert "dat Brugge in 851 reeds over een versterking beschikte". In het genoemde jaar brachten monniken van de Gentse St.-Baafsabdij een deel van hun kerkschatten over naar Brugge om ze daar te beveiligen tegen de Noormannen (25). Het vermelde feit gebeurde 13 jaar voordat Boudewijn I het graafschap Vlaanderen in leen kreeg. Uit de tijd van de eerste graaf dateren enkele Karolingische munten van een type dat tussen 864 en 875 geslagen werd. Ze dragen de opschriften "Bruggas mon(eta)" of "Bruccia mo(neta) (26). Er werkte dus al in het derde kwart van de 9de eeuw een muntatelier te Brugge. Naar onze mening kan zulk atelier in de bedoelde periode alleen binnen een verschansing gewerkt hebben, en wijst het slaan van munten op het belang van de toenmalige Brugse handel.

Dank zij de bewuste muntvondst ontmoeten we de oudste attestaties van de naam Brugge, die al lang tevoren door de administratie verlatijnt werd. Wat meer is, ca. 870 bestond er al een pluralis "Bruggae" naast een singularis "Brugga". We vermoeden dan ook dat men beter "Bruggia" dan "Bruccia" zou lezen. M. Gysseling geeft de volgende interpretatie: "Germ. brugjo f. brug, havenbrug, knuppeldam" (27). Schrijver gaat ervan uit dat de naam Brugge niet inheems is, en waarschijnlijk uit het Engels voorkomt. Moeten we uit die stelling afleiden dat de Frankische bewoners nog geen naam gegeven hadden aan de haven bij de monding van de Reie?

In 1971 is Gysseling met een andere interpretatie van het toponiem naar voor gekomen. Schrijver neemt de Reie als uitgangspunt. Die rivier mondde inderdaad, tot in de vroege middeleeuwen, tussen Zeebrugge en Blankenberge in de zee uit (zie hoger). Schrijver verklaart "stroomafwaarts Brugge, aan de kreek, te Dudzele, lag Ruge (1019-30 Ruga, 1148 Rugis)". Brugge zou "gecontamineerd zijn met Skandinavisch bruja, landingsbrug, kaai". Het eindresultaat zou dan "Brugja" geven. Gysseling steunt dus de stelling dat de naam Brugge aan de Noormannen ontleend is (28).

We toonden al aan dat het ca. 1019 gedateerde dokument een schapeweide van de St.-Baafsabdij bedoelt. Die weide lag naast Ruge, een ophoging waaruit na de indijking Koudekerke (Heist) voortgekomen is. Abt Othelbold wees toen gravin Otgiva op het feit dat graaf Boudewijn IV "de suo proprio, in pago Flandrensi, in loco nuncupato Ruga, contulit ducentas mensuras terrae pascuis ovium congruas", d.i. uit zijn eigen bezit in de Vlaandergouw, op de plaats geheten Ruge, schonk hij 200 G grond geschikt voor het weiden van schapen. Het weiderecht op de bedoelde grond werd na de inpoldering vervangen door een jaarlijkse rente (29). Overigens bestond er te Dudzele wel een stuk grond geheten de Ruge. Dit lag in de wijk Avingezele, ten zuiden van de kerk. Nergens blijkt dat de Ruge van Dudzele een waterloop vormde (30).

(25) M. RYCKAERT, o.c., p. 53.

(26) Ibidem.

(27) M. GYSSELING, *Toponymisch Woordenboek van België, Nederland, Luxemburg, N.-Frankrijk en W.-Duitsland (vóór 1226)*, Tongeren, 1960, I, p. 195.

(28) Idem, Een nieuwe etymologie van Brugge, in: *Naamkunde, Mededelingen van het Instituut voor Naamkunde te Leuven*, 3, 1971, 1-4, pp. 1-4.

(29) M. COORNAERT, o.c., 1976, p. 376, top. reg. nr. 70, 265, 282 en 314, top. kaart.

(30) Idem, o.c., 1985, top. reg. nr. 28 en 678; top. kaart.

Wat betekent dan de naam die de Franken aan de havenplaats bij de monding van de Reie gegeven hebben? Het is best mogelijk dat de oorspronkelijke Gallo-Romeinse naam betrekking had op de lokale aanlegsteiger - de landingsbrug - en dat de aankomende Franken dit toponiem in hun taal hebben omgezet. We nemen veeleer aan dat de Franken niet omzagen naar het Gallo-Romeins toponiem, maar een naam gaven die paste bij de situatie van de 5de eeuw. Wellicht zag Brugge er toen veeleer uit als een nederzetting bij één van de bruggen in de weg Oudenburg-Aardenburg.

De Frankische naam "ter Brugghe" kan slaan op de brug over de Boterbeek in de Noordzandstraat, 500 m ten westen van de Markt, of op de brug over de Reie in de Hoogstraat, nl. de latere Molenbrug. Die twee bruggen lagen echter bij de toenmalige uiteinden van de nederzetting, d.i. aan de oostzijde of de westzijde. In het centrum van de handelsplaats bevond zich de brug over de Kraanrei, ter hoogte van de Breidelstraat, die in 1127 door Galbert "pons castri", d.i. Burchtbrug geheten wordt. Het lijkt ons het waarschijnlijkste dat de bewoners van de Merovingische woonplaats met de plaatsbepaling "ter Brugghe", de nederzetting rond (de later zogenoemde) Burchtbrug bedoeld hebben (31).

6. Brugge groeit uit tot een handelsstad

Na de Karolingische munten uit de periode ca. 870 daagt Brugge op in de Annales Vedastini, een geschreven bron uit het einde van de 9de eeuw. Dit document verhaalt een konflikt dat in 892 ontstond tussen Boudewijn II, graaf van Vlaanderen (879-918), en Odo, koning van het West-Frankenrijk. Odo trok Vlaanderen binnen, maar waagde het niet om Boudewijn aan te vallen, die zich binnen Brugge verschanst had (32). Ondertussen had de genoemde graaf stand gehouden tijdens de grote Noormanneninvasie (870-885). Ook de handelskontakten met de Engelse havens gingen verder door, omdat Boudewijn II gehuwd was met een dochter van Alfred de Grote, koning van Engeland (817-901) (33).

Vervolgens wordt Brugge vermeld in een tekst uit ca. 941: "in Brutgis vico manet". Die bron noemt Brugge een "vicus". Volgens Niermeyer bezit die term verscheidene betekenissen, die alle wijzen op een belangrijke nederzetting: "agglomération d'une certaine importance - bourg - colonie marchande, agglomération commerciale". Bij de laatste bepaling verwijst Niermeyer naar het bovenstaande citaat (34). M. Ryckaert meent dat het toenmalige Brugge "zoniet als handelsplaats, dan toch op zijn minst als "een

(31) Ibidem, p. 377: Reg. Burg Brugge nr. 5 uit 1642 vermeldt de brug, die bij de Oostpoort van de Burg over de oostelijke walgracht lag: "de Burchpoorte en de Oostbrugge".

(32) M. RYCKAERT, o.c., p. 54.

(33) M. COORNAERT, o.c., 1985, p. 22.

(34) J.F. NIERMEYER, o.c., pp. 1097-1099.

nederzetting met stedelijke kenmerken” mag beschouwd worden (35). Het komt ons voor dat men het citaat uit ca. 941 mag vertalen als volgt: hij woont in de handelsstad Brugge. We bedoelen zeker niet een nederzetting met middeleeuwse stadsrechten.

Hierboven wezen we op de contacten die Vlaanderen en Engeland onderhielden. Daarnaast heeft J. Maréchal bronnen aangehaald, die het handelsverkeer tussen Brugge en Londen beklemtonen. Schrijver steunt op het oudste tolreglement van de Londense haven, dat uit de periode 991-1001 dateert, en dat ook Vlaamse handelaars vermeldt. Verder stelt J. Maréchal: “In 1127 onderhield de Vlaamse stad (= Brugge), wanneer ze nog gemakkelijk vanuit de zee toegankelijk was, drukke handelsbetrekkingen met het toekomstig Verenigd Koninkrijk” (36).

Omstreeks 900 bestond een groot deel van de Vlaamse kustvlakte uit een bodem, die alleen bij stormvloed onder water liep. Sommige stroken van het schorreveld, vooral langs de grens van de Zandstreek, hadden het stadium van zoete flora bereikt. Maar in de gehele kustvlakte evolueerde de schapenteelt, waardoor de wolproductie almaar steeg. De aanwerpen van de zee vielen onder het beheer van de graaf. Maar in verscheidene sectoren hadden enkele abdijen en leenhoven uit de Zandstreek het weiderecht gekregen of in gebruik genomen. Op de lange duur rees bij de uitbaters van de strandvlakte het verlangen om de vruchtbare zeekleigronden intensiever uit te baten.

Het veroveren van een strook schorreveld mocht niet gebeuren zonder een vergunning van de graaf. Deze bezat niet de middelen om op eigen houtje een aarden wal op te werpen, waarmee men een deel van de schorren van het zeewater kon afscheiden. De hereboeren van de boven bedoelde leenhoven beschikten wel over manschappen, die bij de uitvoering van het dijkwerk konden ingezet worden. Anderzijds woonden in de havenstad rijke handelaars, die de nodige financiële middelen konden verschaffen. Maar eerst moesten alle betrokken rechthebbenden en medewerkers een gemeenschap stichten, die zou uitmaken welke middelen ieder zou bijdragen, en welk aandeel iedere gelande in de gewonnen grond zou krijgen.

Het is niet uitgemaakt of de landwinning ten westen of ten noorden van Brugge een aanvang genomen heeft. We wijzen erop dat er in de omgeving van het grafelijk kasteel van Male uitgestrekte veldgronden lagen, die tot in de schorrevlakte reikten. Het is mogelijk dat de landwinning eerst in de sektor Gere (St.-Kruis) - Male - Sijsele werd aangevat. Daar ligt de Polderstraat die ca. 3 km ten noordoosten van Gere overgaat in de Branddijk. Deze dijk won het Broek en loopt noordoostwaarts verder onder de naam Damweg (37). Anderzijds werd van Brugge uit de Vlamingdam zover doorgetrokken, dat er een kilometers lange dijklijn opgeworpen werd, die een uitgestrekte polder won. De bedoelde lijn bestond uit de Gentele, de Evendijk A en de Zidelingne. Het is echter niet uitgesloten dat de polder tussen de Gentele en de Zidelingne, d.i. de

(35) M. RYCKAERT, o.c., p. 54.

(36) J. MARECHAL, Europese aanwezigheid te Brugge. De vreemde kolonies (XIVde-XIXde eeuw), Brugge, 1965, p. 13.

(37) M. COORNAERT, o.c., 1986, pp. 51-54, situeert de dijklijn Polderstraat - Damweg.

Blankenbergse Watering, enkele jaren eerder gewonnen werd dan de Watering van het Broek.

We nemen aan dat het bedijken, het verkavelen en het ontginnen van de bedoelde twee polders verlopen zijn onder het bewind van graaf Arnulf I (918-965) (38). Opmerkelijk is dat er tussen de Branddijk en de Gentele een strook schorreland onbedijkt gelaten werd, zodat de Reie verder naar de Scheure/Zwin afvloeide. De schippers en de vissers voeren ongehinderd naar de Zinkval en de zee. Ondertussen kon niemand beletten dat de vloed geleidelijk slib afzette op de oevers van de gehele Zinkval, en in de bedding van de vele vertakkingen van de delta. Langzamerhand doken langwerpige platen en banken op. Op de grotere eilanden was de sedimentatie zover gevorderd, dat daar al gronden bedijkt werden. M. Gottschalk stelt het begin van de landwinning op Wulpen en Kadzand ten laatste omtrent het jaar 1000 (39).

De verslibbing verhinderde nog niet dat handelsschepen Brugge bereikten. De *Translatio prima Sancti Bavonis* uit het begin van de 11de eeuw noemt Brugge "portus". Die term bedoelde een havenstad. Het *Encomium Emmae Reginae* uit ca. 1040 beschrijft Brugge als "een plek die door kooplieden druk wordt bezocht, en waar allerhande kostbare koopwaar in overvloed aanwezig is" (40). Het bewuste Latijnse lofdicht meldt o.m. "prosperis usi flatibus transfretant et cuidam stationi haud longe a castello Brugensi se applicant ... ad Brugensem sese applicuit portum ...", d.i. gestuwd door een gunstige wind voeren ze over, en ze meerden bij een aanlegplaats niet ver van de Brugse burcht...ze landde bij de Brugse haven (41).

Blijkbaar heeft het schip van koningin Emma zonder noemenswaardige hinder de Reie binnen Brugge bereikt. De bepaling "niet ver van de Brugse burcht" lokaliseert niet de aanlegsteiger, waar de koningin en haar gezelschap voet aan wal zetten. Waarschijnlijk bevond de bedoelde steiger zich in de buurt van de (latere) Carmersbrug, d.w.z. ca. 500 m van de Burchtpoort of van de Oostpoort (zie hoger).

Vervolgens halen we de *Annales Anglosaxonoci* aan, die uit de bewuste periode dateren, en die wijzen op "een regelmatige scheepvaart tussen Engeland en Brugge" (42). Deze *Annales*, de boven vermelde *Translatio* en het *Encomium Reginae Emmae* bewijzen ten volle het belang van het overzeese handelsverkeer van de stad Brugge in de eerste helft van de 11de eeuw.

R. Degryse verschaft ons de oudst bekende attestatie van de Zinkval. Schrijver excerpert een reisgids uit ca. 1072. Uit zijn tekst citeren we de volgende passage: "de Ripa in Flandriam ad Cincfal velificari potest duobus diebus et totidem noctibus; de Cincfal ad Prol in Angliam (43) duobus diebus et una nocte" (44).

(38) Idem, o.c., 1985, pp. 24-25.

(39) M.K.E. GOTTSCHALK, *Historische geografie van Westelijk Zeeuws- Vlaanderen*, Dieren, 1983, (tweede druk), I, p. 19.

(40) M. RYCKAERT, o.c., p. 54.

(41) M. COORNAERT, o.c., 1974, p. 51.

(42) M. RYCKAERT, o.c., p. 54.

(43) Ribe is een haven op de Deense westkust, 40 km ten zuidoosten van Esbjerg; Prawle is een kaap, 35 km ten zuidoosten van Plymouth.

(44) R. DEGRYSE, *De oudste vuurbakens van de Vlaamse kust en nabijgelegen Noordzeeoeveren*, in: *Handelingen der Maatschappij voor Geschiedenis en Oudheidkunde te Gent*, Nieuwe Reeks, XXXVI, 1982, 1, p. 41.

Vertaling: vanaf Ribe kan men in twee dagen en twee nachten zeilen naar de Zinkval in Vlaanderen, van de Zinkval naar Prawle in Engeland in twee dagen en één nacht. De aangehaalde tekst toont aan dat voor de toenmalige handelsvaarders de monding van de Zinkval een bekende plaats betekende op de Vlaamse kust. De genoemde waterloop vormde immers de toegang tot het Zwin en de Reie, d.w.z. tot de Brugse haven.

7. Het einde van de open vaarweg naar de zee

In het begin van de 11de eeuw vormde de Evendijk A, op de linkerzijde van het Zwin, en de Branddijk op de rechterzijde, de grens van het vasteland. Buiten de genoemde twee dijken lagen brede schorrevelden te wachten op de bedijking. De vloed die telkens van het westen uit opkwam, zette meer slib af op de aanwerpen ten oosten van Evendijk A, dan op de strandvlakte ten oosten van het Zwin (zie verder). Door dit verschijnsel vorderden, op de westoever van de monding van de Zinkval, de aanwerpen geheten Scharpoord en Greveninge. Ondertussen keken verscheidene belanghebbenden uit naar mogelijkheden om een grote polder te winnen in de bedoelde hoek tussen de Evendijk A, de Zinkval en het Zwin.

De dijkbouwers stonden voor het feit dat ze de benedenloop van de Reie moesten afdammen. Men moest maatregelen nemen om, niet alleen het overtollige water van de Reie en van de geplande polder te kunnen afvoeren, maar ook de scheepvaart tussen Brugge en de Zinkval in stand te houden, en tegelijk de tolrechten op het handelsverkeer veilig te stellen. Het kan moeilijk anders of de graaf is tussenbeide gekomen om de afdamming behoorlijk te regelen. De nieuwe dijk - de Evendijk B - vertrok uit de Branddijk, en sneed het Zwin af ter hoogte van het latere Damme. Men bouwde een sluis op de plaats waar de Ede in het Zwin uitgemond heeft. Daar onstond de aanlegplaats "ter Ede", later geheten Monnikerede. De bedoelde sluis loosde niet alleen het water van de nieuwe polder - vermoedelijk geheten de Oostwatering - maar liet ook de boten passeren, die uit de Zinkval aankwamen, of uit Brugge naar overzeese havens wegvoeren.

De afgedamde Scheure/Zwin werd door middel van de nieuwe Scheure verbonden met de zeesluis te Monnikerede, die ca. 3 km ten noorden van (het latere) Damme gebouwd werd. De gehele Scheure, die van Brugge tot Monnikerede ca. 9 km lang was, vormde de vaarweg tussen Brugge en de Zinkval. De vroegere zuidelijke uitloper was niet langer een open vaarweg. Zodra Evendijk B de nieuwe polder omsloten had, werd de Scheure, samen met de bestaande krekken en enkele nieuw gegraven watergangen, opgenomen in het afwateringsnet van de Oostwatering. Overigens schatten we dat de eerste afdamming van het Zwin gebeurd is ca. 1040, d.i. onder het bewind van graaf Boudewijn V (1035-1067) (45).

(45) M. COORNAERT, o.c., 1986, pp. 81-84.

Hier moeten we even uitweiden over de evolutie van de bevolking en van de parochiegrenzen in de delta van de Zinkval. Daar het bedoelde gewest vóór de landwinning eerder schaars bewoond was, werd aan de oudste parochies een grote oppervlakte toegewezen. De parochie Sijsele besloeg het westelijk deel van de delta, de parochie Aardenburg de middensektor, en de parochie St.-Eloois- Oostburg het noordoostelijk deel. In de oorspronkelijke parochie Aardenburg behoorden de *collatio* en het tienderecht aan de Gentse St.-Baafsabdij. De westelijke sektor van de opkomende handelsstad Brugge lag binnen de grenzen van de parochie Snellegem en de oostelijke sektor in de parochie Sijsele. De aangroei van de Brugse bevolking en de evolutie van de aanpalende Zandstreek brachten mee dat reeds omstreeks 900 de St.-Salvatorsparochie uit Snellegem en de O.-L.-Vrouwparochie uit Sijsele afgescheiden werden (46).

Toen men in de 10de en de 11de eeuw ten noorden van Brugge grote stukken schorreland begon te bedijken, groeide de oppervlakte van de St.-Salvators- en de O.-L.-Vrouwparochie fel aan. De laatstgenoemde parochie omvatte de bedijkte gronden tussen Sijsele en Aardenburg en een groot deel van de polder binnen de Evendijk B, ja zelfs de zuidwesthoek van het eiland Wulpen. De uitbating en de bewoning van de vermelde sectoren groeiden zo vlug aan, dat men al gauw hulpkapellen oprichtte. Die bidplaatsen werden ca. 1060 verheven tot parochiekerken, nl. St.-Kruis (Gere), Lissewege, Dudzele en Oostkerke. Het grondgebied van de oorspronkelijke parochie Oostkerke strekte zich aan beide zijden van het Zwin uit. Ook de zuidwesthoek van Wulpen lag onder de parochie Oostkerke. De bedoelde sektor van het eiland bevond zich ca. 2,5 km ten noordoosten van de Kalveketedijk.

Volgens een tekst uit het cartularium van de St.-Baafsabdij bezaten de monniken in 1096 het altaar van Aardenburg "cum capellis quae sunt in insula nomine Vulpa", d.i. met de kapellen die op het eiland Wulpen staan. We vernemen echter niet hoeveel dorpskernen op Wulpen toen al over een bidplaats beschikten. Het is best mogelijk dat St.-Baafs reeds de vier kapellen opgericht had, die later verschijnen onder de namen Westende, Remboudsdorp, Avenkerke en Oostende. Het eiland Wulpen was immers aanzienlijk groter dan Kadzand. Overigens behoorden aan St.-Baafs de *collatio* (het recht om een kerkbediener te benoemen) en het tienderecht in alle dochterparochies die uit Aardenburg voortkwamen, d.w.z. ook Kadzand, Hannekenswerpe en Sluis.

Anderzijds was de bevolking van de oorspronkelijke parochie Oostkerke ca. 1100 zover aangegroeid, dat in de verste hoeken van het grondgebied reeds in 1110 vier bidplaatsen bestonden: 1. de kapel van Moerkerke, 2. die van Waas (Westkapelle), 3. die van Lapscheure, 4. (capella) "de Vulps quae sita est in maris insula", d.i. de kapel op Wulpen die zich bevindt op een eiland in de zee. Die bidplaats stond in de kern van het dorp "ten Briele". Een oorkonde uit 1163 leert ons dat ook in de zuidoosthoek van het

(46) Idem, o.c. 1985, pp. 19-22: Idem, Het tienderecht in de oorspronkelijke parochie Oostkerke en op het eiland Wulpen, met de topografie en de geschiedenis van Wulpen, in: *Rond de Poldertorens*, 31, 1989, 1.

oorspronkelijke Oostkerke een hulpkapel opgericht was, nl. in Litterswerve. We kunnen de genoemde woonkern mogelijk met de latere parochie St.-Katarina-buiten-Damme identificeren. Uit de vermelde vijf kapellen zijn in de latere decennia vijf parochies voortgekomen. In de 13de eeuw werden uit Oostkerke verder nog de dochterparochies O.-L.-Vrouw-binnen-Damme, Mude en Hoeke afgescheiden (47).

Voordat de Evendijk B opgeworpen was, maakten de vaartuigen gebruik van de dagelijkse vloed om het Zwin op te varen, totdat ze de aanlegsteigers te Brugge bereikten. Binnen de stad werd de bedding van de Reie op tijd en stond gebaggerd en geruimd. Maar zodra de genoemde dijk helemaal dicht was, verviel het bedoelde vloedpeil. Voortaan bezat de Scheure geen hoger peil dan dit van de watergangen van de Oostwating. De vaargeul had binnen de dijk wel een behoorlijke breedte, maar haar bochtige bedding was aan verslibbing onderhevig. De Bruggelingen konden echter niet eisen dat het waterschap de Scheure als een zeekanaal bleef in stand houden.

Daar de Scheure minder goed in staat was om het handelsverkeer tussen Brugge en de overzeese havens te verwerken, trachtten de Bruggelingen naar een vaarweg waarover ze alle zeggenschap hadden. De graaf gaf hen de toelating om een eigen kanaal aan te leggen, dat hun stad met de sluis "ter Ede" verbond. De Scheure (48) werd gekanaliseerd tot een punt ca. 200 m ten noorden van de latere Dampoort. Daar volgden de delvers niet langer de Scheure, die door de (latere) parochie Koolkerke kronkelde, maar ze groeven een nagenoeg rechtlijnige bedding tussen twee dijken, die langs de leenhoven Ten Hangele en Logem noordoostwaarts strekte. Ca. 1 km ten noordoosten van de rug, waar later de kerk van Koolkerke verrees, sneed het nieuwe kanaal met zijn dijken boven vermelde Scheure door. De afgesneden bocht van de Scheure is ca. 3 km lang en werd later de Hemelbeek genoemd.

Vanaf Mikhem loopt de eigenlijke Scheure/Zwin vermoedelijk nog steeds tot bij de wallen van Damme. Daar ligt een platgetreden restant, mogelijk van de vroegere bedding, ca. 20 m breed en 150 m lang (49). Het nieuwe kanaal werd verder door het landschap heen gegraven tot Pylsers Dam, een plaats 1,5 km ten zuidwesten van Oostkerke. Daar werd het kanaal aangesloten met de Ede. R. De Keyser heeft reeds in 1960 Pylsers Dam gelokaliseerd, en tevens aangetoond dat het Oud Zwin niet verder noordelijk aan de Bruggelingen behoorde. De Ede werd vanaf de genoemde plaats gekanaliseerd tot de vermelde sluis. De bedding en de dijken van het kanaal hadden van de Dampoort tot Pylsers Dam een lengte van 6,5 km en behoorden aan de stad Brugge. Van Pylsers Dam tot de zeesluis waren de bedding en de dijken 2,5 km lang. Die sektor was een eigendom van de stad Monnikerede en verwierf later de naam "de Poortweede" (50). Waarom groef Brugge zijn eerste kanaal niet recht naar Damme? De reden zal geweest zijn dat de eerste

(47) Ibidem, pp. 17-23.

(48) M. COORNAERT, o.c., 1980, p. 24: "dit is toude Zwin ... dat men heet scor" (1334).

(49) Idem, o.c., 1986, pp. 75-77; Idem, Sluizen en watermolens in Brugge en in Damme, in: *Rond de Poldertorens*, 29, 1987, pp. 44-45, met 3 schetskaarten.

(50) R. DE KEYSER, De "Municareda", een zijarm van het Zwin, in: *Rond de Poldertorens*, 2, 1960, 2, pp. 10-13.

zeesluis niet te Damme maar "ter Ede" stond. Daarbij komt nog dat de Bruggelingen een vaarbedding met een hoger peil wensten. Bijgevolg verkozen ze de boven vermelde lichte rug midden in het dal van de Scheure (zie hoger). Hierboven schreven we dat de ene sektor van het kanaal aan Brugge behoorde, en de andere aan Monnikerede. Dit feit wekt het vermoeden dat het eerste zeekanaal tot stand gekomen is, dank zij een samenwerking tussen de Brugse handelaars en de schippers van de opkomende aanlegplaats bij de sluis "ter Ede". Daar een bekwame vaarweg niet alleen gunstig uitviel voor de Brugse handel, maar ook de grafelijke tolrechten op het Zwin deed toenemen, nemen we aan dat het bewuste kanaal - dat een nieuw "swin" was - weinig decennia na de bouw van de Evendijk B aangelegd is.

Na verloop van tijd voldeed het eerste zeekanaal van Brugge niet meer aan het stijgend scheepsverkeer tussen de stad en Monnikerede. Het 9 km lange kanaal maakte een nodeloze omweg, en de vaarweg viel niet over de gehele lengte onder het beheer van de Bruggelingen. Brugge kreeg de toelating om van de Reie uit een kanaal recht naar Damme te graven. Het beginpunt lag te Brugge bij de oude Gistfabriek, en het eindpunt even ten westen van het huidige stadhuis van Damme. De bedding van het nieuwe kanaal lag in een terrein dat ca. 1 m meer hoogte haalt, zodat men de dijken ervan hoger kon opwerpen dan die van het eerste kanaal, dat onvermijdelijk de bepaling "oud" verkreeg. Te Damme bouwde Brugge een sas, dat de nieuwe Reie of nieuw Zwin gescheiden hield van de getijden van het eigenlijke Zwin. Dank zij de aanleg van het tweede zeekanaal, dat we in het midden van de 12de eeuw situeren, groeide de havenplaats "ten damme" sterk aan, zodat het oorspronkelijke schippersdorp in 1180 stadrechten verwierf (51).

8. De zeekeringen op de linkerzijde van de Zinkval

De inpoldering van de delta van de Zinkval heeft, voor zover M. Gottschalk en wijzelf konden uitmaken, enkele decennia vóór het jaar 1000 een aanvang genomen. Maar zodra de dijken van de eerst gewonnen polders gesloten waren, kregen ze de druk van de opstuwende vloed te verwerken. Het onderhoud van de zeekering van een polder lag bij het bestuur van het betrokken waterschap. In sommige winters sloegen zware stormen bressen in de aarden dijken, of spoelden ze gehele sectoren weg. Om de overstroomde polder van het zoute water te bevrijden, was het waterschap verplicht om de getroffen dijksectoren weer op te bouwen. In zulke gevallen eiste het bestuur een dijkgeld van de gelanden. Met behulp van die bijzondere bijdrage kon men de zeedijk weer dichtten.

De Evendijk A, die strekte van Bredene tot de wijk Messinge in Uitkerke, vormde de noordelijke zeekering van de polder tussen de Gentele en de Zideling (Blankenbergse Watering). In de vroegste periode van de

(51) M. COORNAERT, o.c., 1986, pp. 77-81; Idem, o.c., 1987, p. 47.

bedoelde polder lag nog geen duinengordel op het strand buiten de Evendijk A. Die dijk was bijgevolg het meest blootgesteld aan het geweld van de zee. We kunnen weinig zeggen over de oorspronkelijke situatie van de bedoelde dijk, omdat de sektor tussen Bredene en de Blankenbergse Dijk in de 14de eeuw door de duinvorming overdekt geraakte, of door jongere zeeweringen ingenomen werd. Daarbij komt nog dat er, na de aanleg van de Evendijk A, enkele kleinere polders gewonnen werden uit het schorreland buiten de genoemde dijk. De verstuiving heeft ook de meeste van die poldertjes onder zand verborgen (52).

We vinden wel een tweetal dijkbreuken in de oorspronkelijke zeewering van de polder tussen de Gentele en de Zidelingse. Ca. 1,5 km ten noorden van de hoeve Messinge lag Goessemaers Put, een vroegere bres in de Evendijk A. Die breuk moet voorgevallen zijn, voordat in het begin van de 11de eeuw de polder van de Westdijk van Blankenberge gewonnen werd. Verder vermelden we de Wrange in de Gentele, even ten zuidwesten van de kerk van Uitkerke. daar werd de weggespoelde oorspronkelijke zeewering over een lengte van ca. 400m gedicht door middel van een wrange, d.i. een gebogen stuk dijk. De bedoelde dijkbreuk moet gebeurd zijn, voordat de schorren buiten de Gentele door de Evendijk B op de zee gewonnen werden (53). Zoals bekend vormde de Evendijk B vanaf ca. 1040 de oever van het vasteland op de westzijde van de Zinkval. Er zijn voldoende topografische dokumenten bewaard, die het ons mogelijk maakten om het grootste deel van de 21 lange dijklijn te beschrijven. De Evendijk B vertrekt niet uit de Evendijk A, maar wel uit de Oostdijk van Blankenberge. Voordat in de loop van de 12de-13de eeuw, aan de noordzijde van de Evendijk B de Oudemaarspolder, en aan de oostzijde de Vardenaars-, de Keuvel-, de Monniken- en de Greveningepolder gewonnen werden, heeft de bedoelde dijk enkele grotere en kleinere doorbraken mee-gemaakt. Er viel een kleinere breuk voor ten noorden van het kasteel van Uitkerke, één ten noordwesten van Raaswalle, en één bij de Doornhaagstraat. Die putten zijn verdwenen. Aan de noordzijde van Raaswalle liggen nog de vingerlingen van twee grotere bressen. De twee grote wielen zijn opgevuld, en daarover loopt nu de Zeebruggelaan (54).

Even ten westen van het noordeinde van de Ploegstraat in Zeebrugge ligt, in de straat genaamd Evendijk-West, een bocht die overblijft van een vroegere vingerling. Ca. 500 m ten oosten van de (verdwenen) kerk van Koudekerke werd een breuk in de Evendijk B gedicht door middel van een vingerling, waarop de Oostmolen gestaan heeft (55). Vanaf een punt ca. 2,5 km ten zuidoosten van de genoemde Oostmolen, behoorde het weiderecht op de Evendijk B aan het Hof ter Kalvekete. Het oosteinde van de Kalveketedijk reikte tot aan de Reigaarsvliet. Op die plaats heeft de opstekende vloed een tweetal bressen geslagen. De putten daarvan zijn nog zichtbaar bij de zuidwestzijde van de Brugse Bilk (56).

(52) We beschrijven de duinvorming van de sektor Bredene-Wenduine in: M. COORNAERT, Bijdrage tot de historisch-geografische ontwikkeling van het middendeel van de Vlaamse kustvlakte, in: *Westvlaamse Archaeologica*, 4, 1988, 2, pp. 62-64.

(53) Idem, o.c., 1967, top. reg. nr. 92, 108, 236, 275 en 471; top. kaart.

(54) Ibidem, pp. 27-29; top. reg. nr. 148, 325 en 461.

(55) Idem, o.c., 1976, top. reg. nr. 158, 256 en 395; top. kaart.

(56) Idem, o.c., 1981, top. reg. Westkapelle, nr. 39, 159 en 188; foto nr. 2; top. kaart.

De zuidoostelijke sektor van de Evendijk B droeg de naam Oost-of Brolosedijk. De bedoelde hoek was bijzonder blootgesteld aan de stormvloed, die van de Zinkval uit de monding van het Zwin binnendrongen. Bij een zware storm is het uiteinde van de Oostdijk over ca. 1 km weggespoeld. De gelanden van het waterschap hebben de vernielde sektor niet herbouwd. Ze hebben hun gronden binnen de dijk beveiligd door mee te werken aan de bouw van de Greveningedijk, die niet alleen een deel van de Greveninge inpolderde, maar tegelijk de gehele Oostwatering weer droog legde (57).

Vanaf de hoek van de Oostdijk - die zich 750 m ten oosten van de (latere) kerk "ten Houcke" bevond - tot de plaats waar het Zwin "ten Damme" afgesneden werd, bedraagt de lengte van de Evendijk B ca. 6,5 km. Hier verwierf de dijklijn de namen Krinkeldijk en Romboutswervedijk. De bedoelde sektor vertoont een bochtig traject, omdat deze de kronkelende loop van de oorspronkelijke Zwinbedding volgde. Daarbij komt nog dat er op een paar plaatsen breuken voorgevallen zijn. De topografische kaart van het Nationaal Geografisch Instituut toont een opmerkelijke bres in de Krinkeldijk 600 m ten oosten van de kerk van Oostkerke, nl. ter hoogte van Monnikerede. De dijk werd gedicht door een achterwaartse vingerling van ca. 550 m lengte. De bres zelf is daarna door het Zwin zelf volgeslibd (58).

Hierboven trachten we met behulp van de beschikbare topografische documenten de oorspronkelijke Evendijk op de linkeroever van de Zinkval en het Zwin te beschrijven. Anderzijds hebben we uitgemaakt dat de landwinning heel wat trager verlopen is op de rechteroever van het Zwin dan op de linkeroever. We weten echter niet of er op de bedoelde rechteroever een bepaalde dijklijn "evendijk" genoemd werd. Misschien gaat het hier om de Branddijk-Damweg of om de Brolosedijk in de parochies St.-Katarina en Lapscheure. We ontmoeten wel twee zinspelingen op de bouw van een inlaagdijk: "de wester insete bi Willem shamers; dooster insete van den Ouden Polre". Hier worden twee poldertjes in het westen van Lapscheure bedoeld. We kunnen die twee inlagen niet nader situeren en dateren. Verder vernemen we geen gegevens over de Evendijk bij Oostburg, op Kadzand en Wulpen (59).

9. Het Zwin is niet in 1134 ontstaan

We kennen geen geschreven bronnen, die de boven bedoelde breuken in de Evendijk B vermelden. N. Pannier citeert drie teksten, die aantonen dat de zeeeringen van het graafschap Vlaanderen tijdens de winter 1134-1135 door zware stormen aangevallen werden. We herhalen even de vertaling van de bewuste drie teksten: "In Vlaanderen vloede de zee 's nachts over, stroomde 7 mijl ver het land binnen, en

(57) Ibidem, pp. 26-28; top. reg. nr. 34, 127 en 341.

(58) R. DE KEYSER, Oostkerke, *Rond de Poldertorens*, 6, 1964, 1; de toponimische kaart van Oostkerke toont de bedoelde vingerling.

(59) M. COORNAERT, o.c., 1989, 1, op pp. 29-31 en kaart nr. 1 situeren we evendijken in de delta van de Zinkval; in nr. 3, op kaart nr. 5, tonen we de grens tussen het "oud" en het "nieuw" land.

overspoelde zowel kerken en kastelen als huizen; vele duizenden mensen van beide geslachten en van elke stand zijn door die ramp omgekomen (1134); de zee trad onverwacht buiten haar oevers, en overstroomde een deel van Vlaanderen met de bewoning (1135); in dit jaar doorbrak de zee haar grenzen in de verste delen van Vlaanderen, en overstroomde vele eilanden met de bewoners (1135)" (60).

Schrijfster beschouwt de rampwinter 1134-1135 als het hoogtepunt van een zeetransgressie. Andere auteurs stellen dat door het bedoelde stormgeweld de bedding van het Zwin gevormd werd. We wijzen echter op het feit dat de boven aangehaalde teksten nergens het Zwin vermelden. Feitelijk diende het Zwin al eeuwen vóór 1134 als de vaarweg van Brugge naar de Zinkval en de zee. Trouwens op de linkerkant van het Zwin bouwde men al een eeuw tevoren de Evendijk B, die de bochten van de oorspronkelijke strandkreek volgde vanaf "ten Damme" tot "ten Houcke". Overigens mag men aannemen dat de bedoelde verste delen van Vlaanderen en eilanden -van het binnenland uit gezien - o.m. het land binnen de Evendijk B en de eilanden Kadzand en Wulpen bedoelden (61).

Een paar bovenstaande paragrafen tonen aan dat Brugge reeds in de Romeinse, de Merovingische en de Karolingische periode een belangrijke nederzetting bij de monding van de Reie vormde. Het bedoelde handelscentrum werd aanvankelijk beschermd door een burcht. Het is vooralsnog niet bekend in welke periode Brugge met een vestingswal omringd werd. Maar Niermeyer citeert een tekst uit 1110-1121, die Brugge een "oppidum" noemt: "(Arnulf, bisschop van Soissons), venit ad Brugense oppidum, et inde in Flandriam interiorem ad Aldenburgensem vicum", d.i. hij kwam naar Brugge, en reisde vandaar naar Binnen-Vlaanderen, nl. naar de vicus Oudenburg. Schrijver ziet in de term "oppidum" in de eerste plaats een "place forte, lieu habité et emmurillé" (62). Dit betekent dat de Brugse stadomwalling, die tot nogtoe eerst door Galbert in 1127 vermeld werd, al in het begin van de 12de eeuw, en wellicht al enkele jaren vroeger bestond.

In de bedoelde periode vormde het eerste zeekanaal van Brugge met het sas te Monnikerede de vaarweg naar de zee. Ondertussen begon de stad Brugge buiten haar omwalling uit te groeien. De handelsmetropool evolueerde nog vlugger, zodra de Bruggelingen de Reie recht naar Damme doorgraven, en daar hun eigen sas gebouwd hadden (zie hierboven). Onder de druk van het stijgend economisch belang gingen de graven ertoe over om aan de voornaamste havens juridische en andere rechten toe te staan. We vermelden hier alleen het feit dat Brugge ca. 1170, en Damme in 1180 stadrechten verkreeg. De laatstgenoemde havenstad betekende echter reeds enkele decennia vóór 1180 een nederzetting van schippers en vissers, die de delta van de Zinkval bevoeren.

(60) N. PANNIER, De datering van de Duinkerke III B-transgressie en het dijksysteem ten noorden van Brugge, in: *Handelingen van de Maatschappij voor Geschiedenis en Oudheidkunde van Gent*, Nieuwe Reeks XXIV, 1970, pp. 113-116.

(61) M. COORNAERT, o.c., 1985, p. 35; kaart nr. 1, p. 488.

(62) J.F. NIERMEYER, o.c., pp. 740, 1097-1099.

Hoewel de Bruggelingen te Damme een eigen speie gebouwd hadden, passeerde er voorlopig nog scheepsverkeer door het sas van Monnikerede. Wat meer is, het schippersdorp Monnikerede verwierf enkele jaren na 1180 stadsrechten. Verder werd in de wijk "ten Houcke" een aanlegplaats gevestigd, die waarschijnlijk in 1254 stadsrechten verkreeg (63). Opvallend is wel dat de oudste geschreven bronnen aangaande Damme, Monnikerede en Hoeke nooit verklaren, dat de vermelde havens aan het Zwin of de Zinkval gelegen waren. Maar het charter dat in 1242 het schippersdorp "ter Mude" tot stad verhief, noemt deze aanlegplaats duidelijk "portum qui vulgariter appellatur Zincval", d.i. de haven die men algemeen de Zinkval(haven) heet. De aanlegplaats Mude bevond zich immers in 1242 nog dicht bij de oever van de Zinkval, die met een brede bocht reikte tot in het (latere) Pas (64).

10. De Zinkval, later geheten het Zwin

Uit de schaarse bronnen van de 11de en de voorgaande eeuwen verschijnt de Zinkval in een itinerarium van ca. 1072. Daar ontmoet R. Degryse tweemaal de term "Cincfal", en wel in een onverbogen vorm (zie par. 6). De Zinkval blijkt een goed bekende waterweg geweest te zijn voor de koopvaarders, die in de bewuste periode over de Noordzee voeren. De bedoelde zeearm vormde immers de vaarweg, die de boten van de handelaars en de vissers bracht naar Brugge en andere aanlegplaatsen langs de Zinkval of Honte. Een van die nederzettingen was de haven van Mude, die in de oorkonde van 1242 heet "portum qui vulgaliter appellatur Zincfal" (par. 9). De vermelde term gold toen algemeen voor de brede zeearm tussen Mude en Kadzand.

Verder herinnert M. Schönfeld aan het feit dat het grondgebied, waar het Friese recht toegepast werd, strekte van de Vlie (het zeegat tussen Vlieland en Terschelling) tot de Zinkval: "inter Fli et Sincfalum, inter Laubachi (Lauwerszee) et Sincfalum". Die term is hier vrouwelijk enkelvoud. Het eerste lid ervan kan men moeilijk verklaren. Het komt misschien voort van de naam, die de bedoelde zeearm in de Keltische periode droeg. Het tweede lid kan een waternaam zijn. Schönfeld verwijst naar de Vahalis (= Waal); Gysseling naar een tekst uit 1483 met een waternaam op Kadzand: "twater dat men heet den Val" (65). Dit toponiem wordt echter niet gelokaliseerd. Het is ook niet duidelijk of de term teruggaat op de naam Zinc-val.

Schönfeld stipt aan dat het Zwin twee namen droeg. Hier steunt schrijver op twee verzen uit *Spiegel Historiae* van Jakob van Maerlant: "tusschen der Wesere (bij Bremen) enten Zwene, dat tien tiden hiet

(63) G. BONTE, Duitse handelsbetrekkingen met het Zwin. A. Damme in 1251-1253, in: *Rond de Poldertorens*, 28, 1986, pp. 179-187.

(64) L. GILLIODTS-VAN SEVEREN, *Coutumes des petites villes et seigneuries enclavées*, Brussel, 1891, III, *Coutume de Mude*, *Charte de privilèges de la commune de Mude*, pp. 33-34.

(65) M. SCHÖNFELD, Nederlandse waternamen, in: *Nomina geografica Flandrica Studiën*, 1955, VI, pp. 68-69 en 216; M. COORNAERT, o.c., 1974, top. reg. nr. 321.

Sincfal". Maerlant leefde van ca. 1235 tot ca. 1300. We weten echter niet welke periode hij bedoelde met de bepaling "te dien tiden". Tot zover dateert de jongste vermelding van de Zinkval uit 1242. Anderzijds verschaft Schönfeld twee vroege attestaties van het Zwin: 1. "der Zwene" (1271) zonder een nadere lokalisatie; 2. "in Flandria ad portum ibidem qui Svin appellatur" (1276), d.i. naar de haven in Vlaanderen die Zwin heet. Welke aanlegplaats werd in 1276 "de haven van het Zwin" genoemd? Vermoedelijk ging het om Mude, dat in 1242 nog als "de haven van de Zinkval" beschouwd werd. De door Maerlant bedoelde periode zou dan het derde kwart van de 13de eeuw omvatten.

"Zwin is eigenlijk een geul in de buitengronden; komt als soortnaam in 't Mnl. voor (maar ook reeds als eigenaam), en zo nu nog in 't Vlaams", zo verklaart Schönfeld. Volgens schrijver, "is zwin bekend langs de kust noordwaarts tot in Zweden" (66). Vooral in de oudste polder ten noorden van Brugge - d.i. tussen de Zidelinghe en de Gentele - dient de term zwin tot op heden als tweede lid in talrijke waternamen. Dergelijke toponiemen vindt men niet alleen op de algemene topografische kaarten, maar ook op onze toponimische kaarten van de parochie Uitkerke en St.-Pieters-op-de-Dijk (67). In het gewest ten oosten van de Gentele, dat enkele decennia later bedijkt werd dan de Blankenbergse Watering, is de soortnaam zwin meestal verdrongen door de termen ede, vliet en ader. Toch ontmoeten we in Dudzele: het Zwin of Noordwatergang; in Westkapelle: het Zwin van Greveninge of de Vuile vaart; verder het bekende Zwin, dat de benedenloop van de Reie vormde (68).

De vroegste attestatie van de term zwin verschijnt in de Grote Brief, de grafelijke rekening van 1187. Daarin boekte de ontvanger o.m. de inkomsten uit drie percelen die lagen "super swin", d.i. op de oever van het zwin. Geen enkel gegeven bewijst dat hier het zwin tussen Damme en de Zinkval bedoeld werd. Veeleer geloven we dat de bewuste percelen aan het zogenaamde Oud Zwin paalden. We herinneren eraan dat ook de eerste twee zeekanalen van Brugge, hoewel deze zeker geen natuurlijke waterlopen vormden, met de algemene term zwin aangeduid werden. Dit blijkt uit de naam van het waterschap, dat lag tussen de zuideinden van de bedoelde twee kanalen: "de waterynghe tusscen beede zwenen buuten Brugghe" (69). Tot zover treffen we het toponiem Zinkval niet meer aan in geschreven bronnen na het jaar 1300. Zelfs de oudst bekende beschrijving van de Zinkval noemt de zeearm niet meer met zijn eigen naam. Hoewel het bedoelde dokument uit 1290 de waterloop in al zijn onderdelen specificceert, wordt deze alleen aangeduid met de algemene term "mare", d.i. zee. Het moet wel gezegd dat precies die bepaling belangrijk was voor het doel van het bewuste dokument (70). Hoe dan ook, blijkbaar had Maerlant gelijk, wanneer hij de naam Zinkval als een oudere term beschouwde. Overigens ontmoeten we in de Brugse stadrekeningen de naam

(66) Ibidem, p. 215.

(67) M. COORNAERT, o.c., 1967, top. reg. nr. 24, 117 en 452; Idem, o.c., 1972, top. reg. nr. 55, 76, 198, 255 en 316.

(68) Idem, o.c., 1985, top. reg. nr. 93; idem, o.c., 1981, top. reg. nr. 538.

(69) Idem, o.c., 1974, pp. 425-427; dat enk. van het neutrum "zwin" luidt "zwene", en dat . meerv. "zwenen".

(70) Idem, o.c., 1989, 1, pp. 25-29.

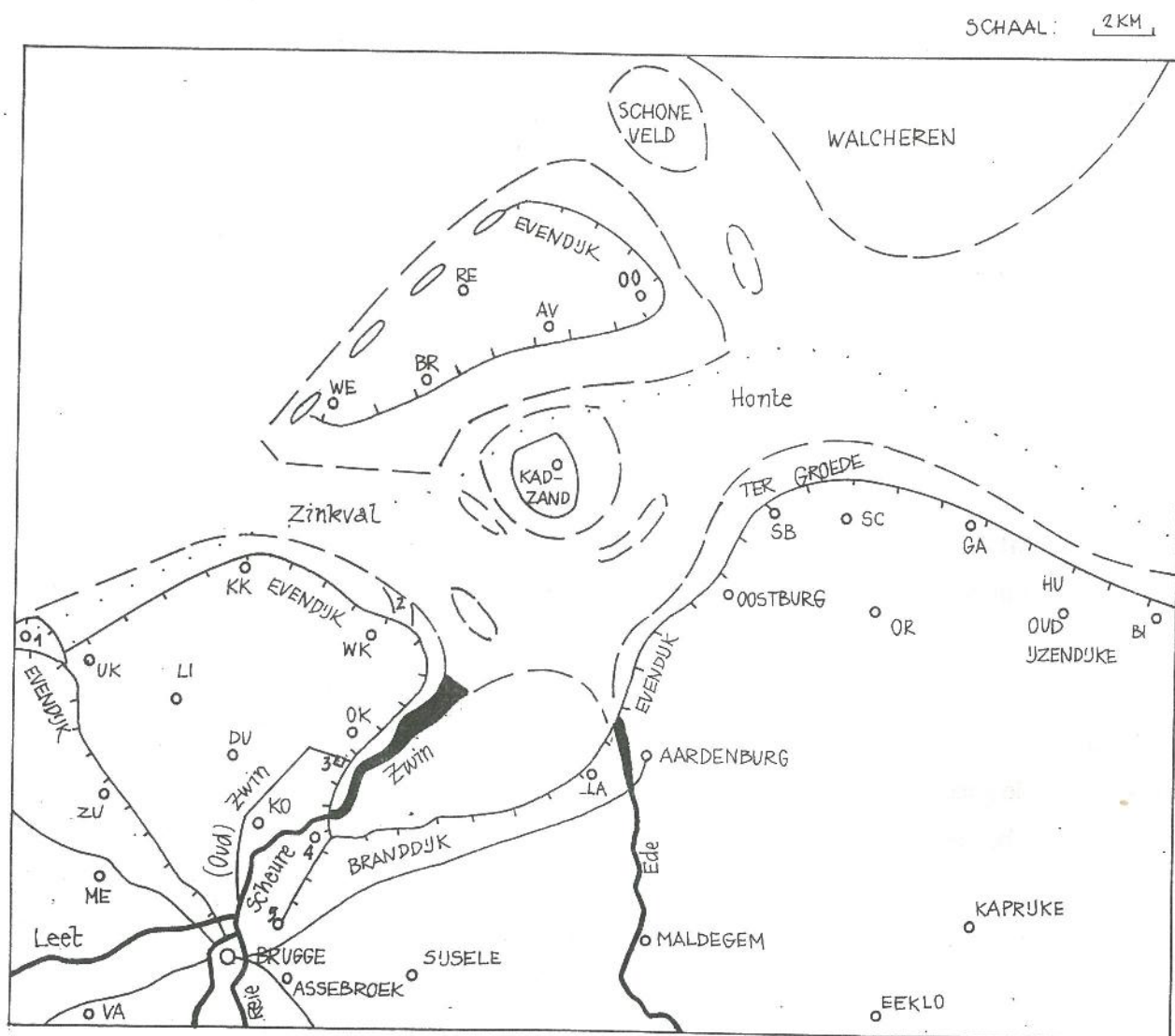


Fig. 4 (schetskaart): de delta van de Zinkval ca. 1150.

In de kustvlakte ten noorden van Brugge en Aardenburg, en op de voornaamste eilanden van de Zinkval, zijn grote delen van het rijpe schorreland gewonnen door middel van evendijken. De Scheure/Zwim is afgesneden "ten Damme". De vaarweg van de Bruggelingen bestaat uit het (later zogenoemd oud) Zwim, dat door het sas van Monnikerede met het eigenlijke Zwim verbonden werd. In de polders zijn verscheidene parochies of kernen van latere parochies uitgegroeid. Net binnen de dijken ontstaan vissersdorpen.

legende

1. de Oostdijk met het vissersdorp Scharphout
2. de Reigaarsvliet buiten de Evendijk B
3. het sas "ter Ede", later Monnikerede
4. het vissersdorp "ten Damme"
5. het dorp Gere (St.-Kruis)

“het Zwin” eerst in 1301. Die term sloeg toen al enkele jaren op de gehele waterloop vanaf Damme tot het zeegat tussen Knokke en Kadzand (71).

11. Het tienderecht in de delta van de Zinkval

Het recht om het tiende deel van de graanoogst, de teeltvruchten en de veestapel op te eisen, kwam toe aan “den heere vanden lande”, d.w.z. aan de graaf van Vlaanderen. Er werd geen tiende geheven op niet ontgonnen of woeste gronden, o.m. schorren, moerassen, veld- en heideland. Maar wanneer men ertoe overging om een onontgonnen terrein tot kultuurgrond om te zetten, of een strook schorreveld te bedijken en te bewerken, dan werd zulke aanwinst beschouwd als een novale, d.i. nieuwe grond. Ook de vruchten van de novalia vielen onder het tienderecht. Overigens hebben de graven al vroeg bepaalde delen van het tienderecht uitgeleend aan lokale leenhoven.

In andere sectoren schonken ze het bedoelde recht aan een of andere abdij. In zulk geval lieten ze meestal de grens van een bepaald tiendegebied samenvallen met de grens van een parochie. Zo zien we dat de graven het tienderecht in de gehele oorspronkelijke parochie Dudzele aan de abdij van Corbie toegestaan hebben (72). Anderzijds verkreeg de St.-Kwintinsabdij van Saint-Quentin de tiende van de oorspronkelijke parochie Oostkerke. Maar de wijk van de genoemde parochie, die aanvankelijk een wastine vormde, viel buiten de bewuste schenking. Toen de Wastine enige tijd later toch ontgonnen werd, kwam de novale tiende ervan toe aan de graaf. Deze heeft de tiende van de Wastine in 1098 aan St.-Kwintins geschonken, zodat de genoemde abdij tenslotte het tienderecht op de gehele parochie Oostkerke bezat (73).

De St.-Baafsabdij verwierf al vroeg de *collatio* in de oorspronkelijke parochie Aardenburg, die niet alleen het omringende gewest, maar ook de eilanden van de Zinkval omvatte. Steunend op het genoemde recht bezat St.-Baafs de *collatio* in alle dochterparochies, die de ene na de andere uit de moederparochie afgescheiden werden. Anderzijds schonken de graven wellicht al in de 11de eeuw, het tienderecht in de gehele parochie Aardenburg aan St.-Baafs. Dit recht sloeg uiteraard op grondgebied van de dochterparochies. Deze waren: St.-Baafs-Oostburg, Kokside (Benjaardskerke), Hannekenswerve, Sluis, Kadzand, Westende, Remboudsdorp, Avenkerke, Oostende (74). Overigens hebben we bewezen dat de parochie Briele op Wulpen uit de oorspronkelijke parochie Oostkerke voortkwam, en dat bijgevolg de tiende van de parochie Briele aan de St.-Kwintinsabdij toebehoorde (75).

(71) Idem, o.c., 1974, p. 425.

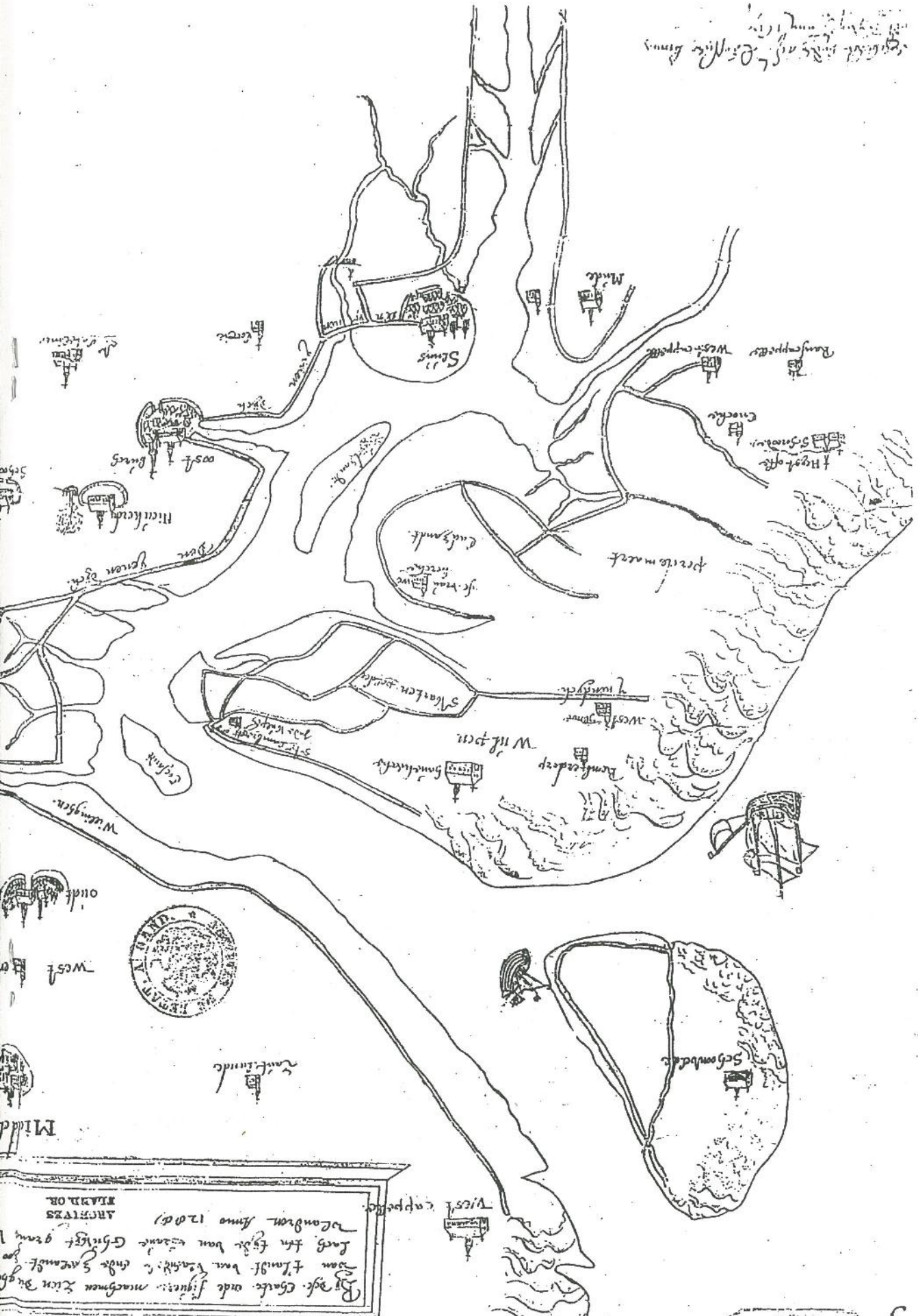
(72) Idem, o.c., 1985, pp. 320-323.

(73) Het tienderecht in het algemeen en dit in de parochie Oostkerke worden behandeld in: M. COORNAERT, o.c., 1989, 1, pp. 4-9.

(74) Ibidem, 1, pp. 22-23.

(75) Ibidem, 2, pp. 22-26.

Handwritten text at the top right, possibly a title or reference.



By gde. Gade orde figuren machmen xien augh
van t land van t landt ende s' aemst
Landen Anno 1700
ARCHIVS
MADRID

Aan de noordoostzijde van de oorspronkelijke parochie Aardenburg strekte zich de parochie St.-Eloois-Oostburg uit. Die moederparochie omvatte ook het grondgebied waaruit later enkele dochterparochies gevormd werden, o.m. Osemanskerke, St.-Nikolaas-in-Vaarne, St.-Katarina-bij-Aardenburg, Schoondijke, Gatemesse. Volgens D. Vogelaers, G. Adriaenssens en M. Strobbe werd "Wulpen juridisch als zogenaamde 'terra antiqua' bestempeld, een statuut dat verleend werd aan gebieden, waar de abdijen van Sint-Pieters en Sint-Baafs uit Gent reeds van oudsher het patronaatsrecht hadden, en een daaruit afgeleid tienderecht konden motiveren" (76). We kennen echter geen tekst die bewijst dat het tienderecht voortspoot uit het bezit van het patronaat in een bepaalde parochie. Ook blijkt nergens dat de term "terra antiqua" een juridisch statuut aanduidde.

Een andere foutieve stelling aangaande het tienderecht brengt de vermelde drie auteurs ertoe om aan te nemen dat de Oude en de Zoute Polder - die in de parochie Groede liggen - in de 13de eeuw "nog als onderdelen van het vroegere Wulpen beschouwd werden" (77).

Die hypothese menen ze te mogen afleiden uit twee Latijnse teksten, die we hier kort samenvatten: 1. in 1257 stelde de St.-Pietersabdij dat ze het tienderecht bezat in de parochie Nieuwerkerke, zowel binnen de grenzen van die parochie, als op de aanwerpen aldaar, en zelfs op Wulpen dat aan de overzijde van de zee-arm (= de Vloer); 2. in 1278 kocht het St.-Donaaskapittel een tiende in de parochie Oostende-Wulpen, die onder het patronaat van de St.-Baafsabdij lag; de bedoelde tiende bevond zich binnen een sekte, die aan de St.-Pietersabdij behoorde; de koop gebeurde met de toestemming van St.-Baafs (78).

Aangaande de boven bedoelde zaak beweren Vogelaers, Adriaenssens en Strobbe het volgende: "M. Coornaert brengt de twee teksten uit 1257 en 1278 met elkaar in verband, en laat dit op hetzelfde tiendenrecht slaan. Hij situeert dit tiende als een onderdeel van de parochie Oostende-Wulpen en derhalve in het patronaatsgebied van Sint-Baafs" (79). We hebben nergens beweerd dat het om "hetzelfde tiendenrecht" ging. Er werden immers twee verschillende tiendegebieden bedoeld. Het ene lag in Nieuwerkerke, een parochie waar het tienderecht van oudsher aan de St.-Pietersabdij toekwam. Het andere tiendegebied wordt gesitueerd in de parochie Oostende, en wel "ab oppositis ultra mare in Vulpa", d.i. aan de overzijde van de zee-arm, in Wulpen; hier gaat het om de Vloer tussen de Groede en de zuidoosthoek van Wulpen.

In de parochies Westende, Remboudsdorp, Avenkerke en Oostende behoorden het patronaat en het tienderecht van oudsher aan de St.-Baafsabdij. Deze abdij diende, als opperheer van het tienderecht in de oorspronkelijke parochie Aardenburg, haar toestemming te verlenen bij de in 1278 bedoelde verkoop. De

(76) D. VOGELAERS, G. ADRIAENSSENS & M. STROBBE, De zwindelta: een kameleon door de eeuwen heen, in: *Cnoc is ier*, 26, 1989, p. 55.

(77) *Ibidem*, pp. 65-66.

(78) M. COORNAERT, o.c., 1989, 2, pp. 10-11: in het citaat uit 1278 werd een zinsnede weggelaten tussen "Petri Gandensis" en "iacentem", nl. de woorden "in parrochia de Oestende in Wulpis in personatu sancti Bavonis Gandensis"; die zinsnede werd wel weergegeven in de vertaling.

(79) D. VOGELAERS, G. ADRIAENSSENS & M. STROBBE, o.c., p. 65.

tiende die St.-Donaas toen kocht, lag in een sekte die aan de St.-Pietersabdij behoorde. Daar de laatstgenoemde abdij geen tienderecht kon laten gelden op het eiland Wulpen, moeten we aannemen dat de St.-Pietersabdij de bewuste sekte gekocht of geleend had van de St.-Baafsabdij. Tenslotte wijzen we erop dat, indien de Oude en de Zoute Polder eertijds onderdelen van Wulpen waren, deze bij de parochie Oostende zouden behoord hebben, en dus niet onder het tienderecht van de St.-Pietersabdij zouden gevallen zijn. Vanaf de vroege middeleeuwen gold het principe dat stroken grond die bij de oever van de zee of van een zeearm aanslibden, als een aanwinst bij de aanpalende parochie beschouwd werden. Zodra men uit de bedoelde werplanden een polder bedijkte en ontgon, viel de nieuw gewonnen grond onder het tienderecht van de betrokken parochie. In de 12de eeuw werd het bewuste principe meermaals toegepast op de jongere polders in de delta van de Zinkval, waar de St.-Baafs en de St.-Pietersabdij het tienderecht uitoefenden. In de bewaard gebleven teksten wordt benadrukt dat het ging om de tiende "tam de morlant quam de werplant, tam de nova quam de antiqua terra", d.i. zowel op moederland als op werpland, zowel op nieuwe als op oude grond (80). De term "oud" land betrof toen gronden die al langer bedijkt waren, en de term "nieuw" land sloeg op jongere aanwinsten. Ze bezitten niet dezelfde inhoud als de termen Oudland, Middelland en Nieuwland, die men heden in de historische geografie aanwendt.

Gravin Johanna van Konstantinopel bracht een omwenteling teweeg inzake het tienderecht. In 1236 slaagde ze er in om vanwege de paus het recht te krijgen om zelf te beschikken over de tienden op nieuwe gronden, die aan wereldlijke personen uitgegeven waren om deze te onginnen of te bedijken. Ze wilde de novale tienden voortaan toekennen aan religieuze instellingen. Ook de bisschop mengde zich in deze kwestie. tenslotte werd in 1241 beslist dat de volgende drie religieuze instellingen elk een derde van de novale tienden zouden krijgen: 1. het bisdom Doornik; 2. het kapittel van Doornik; 3. het O.-L.-Vrouwshospitaal dat de gravin in 1237 te Rijsel had gesticht. Vervolgens vormden de vermelde drie instanties een belangengemeenschap (81).

In hun ijver om de bekomen gunst in de praktijk toe te passen, stootten de bisschop en zijn deelgenoten herhaaldelijk op het verzet van de St.-Baafs- en de St.-Pietersabdij. In de loop van de 13de eeuw won men gestadig polders langs de kusten van de eilanden Wulpen, Kadzand en Zuidzand, en langs de oever van de streek rond Oostburg. De bedoelde sektoren lagen in het tiendegebied van St.-Baafs. Telkens weer maakte de bisschop "cum suis" aanspraak op de novale tiende. Maar in 1279 sloten beide partijen een akkoord aangaande het eiland Kadzand. De St.-Baafsabdij betaalde 1.000 ponden aan de bisschop c.s., en kreeg zodoende de vergunning om ongehinderd de tienden van het eiland en zijn gewassen te innen.

(80) M. COORNAERT, o.c., 1989, 2, p. 8.

(81) Ibidem, pp. 8-9.

12. Het scheidsgerecht van 18 september 1290

Daarna voerden de twee partijen langdurige onderhandelingen over het gehele tiendegebied van St.-Baafs in de delta van de Zinkval. Om tot een definitieve overeenkomst te kunnen komen, werden scheidsrechters uitgekozen. Deze moesten uitmaken welke sectoren men als "oud" land, en welke men als "nieuw" land mocht beschouwen.

De aanspraken van de bisschop c.s. betroffen immers de "nieuwe" gronden. Het kan dus moeilijk anders of de scheidsrechters waren landmeters of namen een paar landmeters onder de arm. Ze huurden een vaartuig te Brugge of in één van de Zwinhavens, en voeren daarmee langs alle hoeken en kanten van de uitgestrekte delta. Ze bekeken de situatie van de wateren en de oevers. Desnoods gingen ze aan land om in de bewoonde plaatsen inlichtingen te verzamelen betreffende de toestand van de oudere dijken (vooral de Evendijken), en de vorderingen van de landwinning. Ze gingen na in welke sectoren de sedimentatie vorderde, en waar men plannen maakte om stroken werpland te bedijken.

De scheidsrechters legden hun bevindingen en besluiten vast in 17 artikelen. Ze publiceerden hun oorkonde op 18 september 1290. Het charter bepaalde precies welk deel van het betwiste tienderecht in iedere sektor aan de twee partijen toekwam of niet toekwam. Ze namen zelfs beslissingen die betrekking hadden op de toekomstige tiende van de aanwassende werpgronden en de opduikende eilanden. Ze brachten de vele sectoren in drie categorieën onder. Zone 1 omvatte het eiland Schoneveld en de toekomstige eilanden ten oosten van Wulpen. Daar moest na de indijking de tiende helemaal aan de bisschop c.s. toekomen.

Zone 2 besloeg de sectoren waar de St.-Baafsabdij de tiende integraal inde: alle gronden binnen een Evendijk; de oudere polders op de oostzijde van de Vloer, op de zuid- en de oostzijde van Wulpen; een stuk werpland in Avenkerke en ter hoogte van Benjaardskerke; de aanwassen op de west-, de zuid- en de oostzijde van Kadzand.

In zone 3 kregen de twee partijen elk de helft van de tiende toegewezen. Onder die zone vielen: de jongere polders rondom Wulpen; het eiland Zuidzand; de bestaande aanwassen rond Wulpen; de toekomstige aanwassen op de noordwest- en de zuidzijde van Wulpen, in de zeearmen rond Kadzand en op de oostzijde van de Vloer (82).

De 17 artikelen van de oorkonde van 18 september 1290 bepaalden niet alleen de tienderechten in de delta van de Zinkval. Ze verschaften ons ook nuttige gegevens aangaande de hydrografie en de topografie in de gehele delta. Tussen het vasteland enerzijds, en de eilanden Wulpen, Kadzand en Zuidzand anderzijds, bevond zich de hoofdwaterweg die duidelijk "mare", d.i. zee, genoemd wordt (art. 3, 4, 6, 7 en 11). Die eilanden waren van elkaar gescheiden door geulen die ietwat smaller waren dan de voornaamste bedding

(82) Ibidem, 2, pp. 10-11.

van de Zinkval. Het water tussen Wulpen en Kadzand wordt een brede kille, tussen Wulpen en Koezand een kille en tussen Wulpen en Waterduinen een smalle kille genoemd (art. 3). Overigens zinspeelt artikel 5 op het verkeer van geladen schepen in de kreken tussen Wulpen en Walcheren (83).

De boven bedoelde waterlopen vormen de vaarwegen, die vermeld worden in het toltarief van het Zwin. De oudste versie dateerde uit 1252 en was in het Latijn gesteld. W. Buntinx wijst erop dat het document in 1368 uit het Latijn vertaald en herbewerkt werd. Die bewerking wijzigde echter niets aan het basisprincipe, dat het tolrecht van de graven sloeg op de vaarweg, die de handelsschepen uit de overzeese landen naar Brugge bracht. Aanvankelijk gold dit recht op de gehele lengte van de waterweg, zoals die in de vroege middeleeuwen reikte vanaf de Reie in de Merovingische aanlegplaats Brugge tot in de uiteinden van de Zinkval.

Het feit dat de benedenloop van de Reie, d.i. het Zwin, onder de druk van de voortschrijdende inpoldering, "ten Damme" afgesneden werd (par. 7), deed geen afbreuk aan het tolrecht van de graaf. Men begon wel de noodzaak aan te voelen om, niet alleen het tolrecht duidelijker te specificeren, maar ook de grenzen van het betrokken recht nauwkeuriger te omschrijven. Tenslotte werd gesteld dat het bewuste tolgebied strekte vanaf de kruispaal bij de Oliemolen, die 1 km ten zuiden van Damme op de linkerdijk van de nieuwe Reie werkte (84). De bedoelde vaarweg liep noordwaarts door de Brugse speie, waar de tolboom lag (85), en volgde verder de bedding van het Zwin tot het Pas ter hoogte van Sluis. Daar splitste de vaarweg zich in twee takken. De westelijke arm liep tussen Mude en Knokke enerzijds, en Kadzand en Wulpen anderzijds noordwestwaarts. De bedoelde weg leidde de schepen naar de havens van Engeland, Schotland, Frankrijk, Spanje, Portugal en de Middellandse Zee. Als noordgrens van de bedoelde zeearm nam men de Molenaarsbank, d.i. de westpunt van het eiland Wulpen, die ten noorden van (het latere) Duinbergen lag. De oostelijke tak van het Zwin strekte vanaf het Pas noordwaarts tussen de streek van Oostburg en Schoondijke enerzijds, en de eilanden Zuidzand, Kadzand, Wulpen en Koezand anderzijds. Over die weg voeren de handelaars naar Zeeland, Holland en Brabant. Het noordeinde van de zeearm tussen Wulpen en de Groede - nl. de Vloer - werd genomen als de uiterste grens van het bewuste tolgebied van de Vlaamse graven (86).

Verder hecht het charter van 18 september 1290 groot belang aan het feit of er in het betwiste tiendegebied Evendijken lagen. De scheidsrechters beschouwden immers zulke dijken als bewijzen van de vroegste landwinnings (art. 1 en 2). In de Vlaamse kustvlakte ontmoeten we tot zover de volgende oudere zeeeringen: de Evendijk A van de Blankenbergse Watering; de Evendijk B van de Oostwatering op de

(83) Ibidem, 1, pp. 25-29.

(84) M. COORNAERT, Een overzicht van de molens in het Noordvrije, in: Liber Amicorum René De Keyser, (speciale uitgave *Rond de Poldertorens*), 1985b, p. 64.

(85) M. COORNAERT, o.c., 1987, pp. 49-51.

(86) Idem, o.c., 1974, pp. 51-52; kaarten nr. 1, 2 en 3.

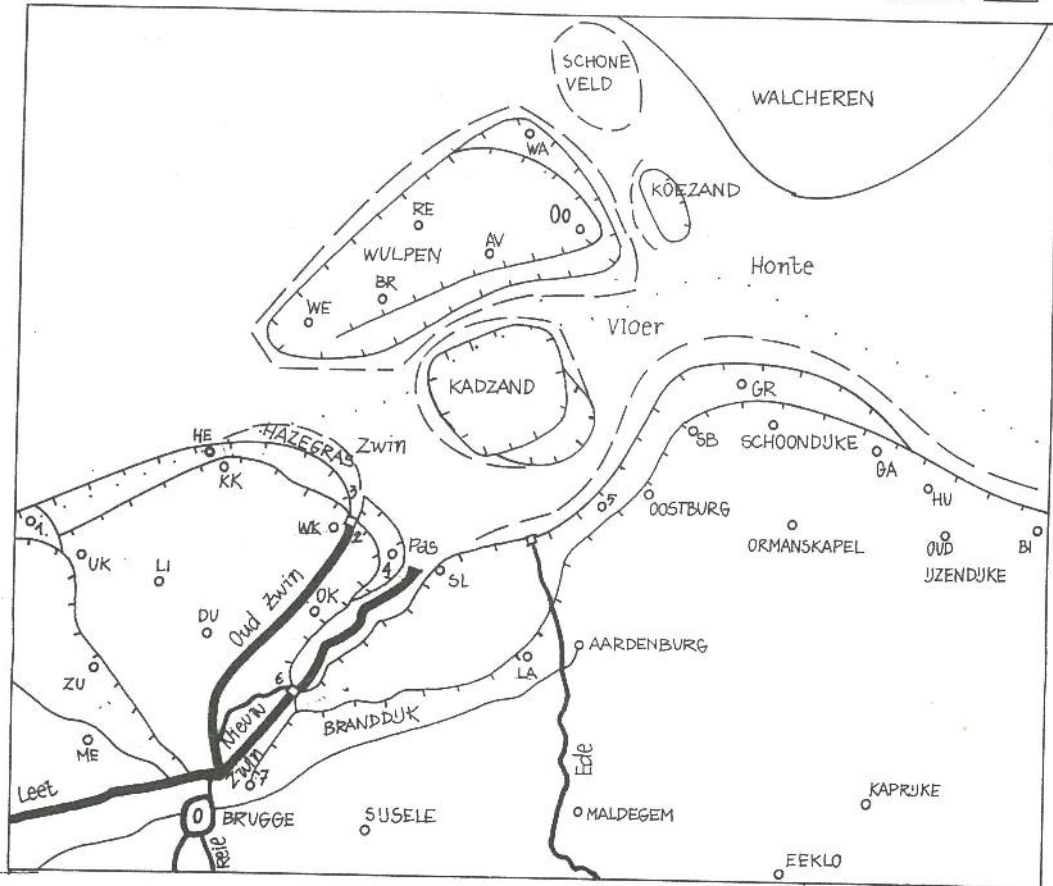


Fig. 6 (schetskaart): de delta van de Zinkval ca. 1290.

De naam Zinkval is verdrongen door de term Zwin. Buiten de evendijken werden stroken werpgrond gewonnen. De meeste jonge polders vindt men in de volgende sectoren: de linkerzijde van de monding van het Zwin; het voorland van de steden Aardenburg en Oostburg; de oost- en de zuidkant van Wulpen; de zone tussen Kadzand en Zuidzand. Het Nieuw Zwin vormt de definitieve vaarweg naar het Brugse sas te Damme. Het Oud Zwin is doorgetrokken naar het uitwateringspunt van de watering Reigaarsvliet. De Ede van Aardenburg mondt door de sluis van Slepeldamme in het Zwin uit. We tekenen echter niet de vele waterlopen, die binnen de verschillende waterschappen een net van afvoerkanaaltjes en lokale vaarwegen uitmaakten.

legende

1. de stad Blankenberge, vroeger Scharphout
2. de twee sluizen van Reigaarsvliet
3. de Reigaarsvliet, grens tussen de schorren van het Hazegras en Greveninge
4. de stad "ter Mude"
5. het vissersdorp Koksido
6. de Brugse Speie te Damme
7. de parochie St.-Kruis

AV Avenkerke
 BI Biervliet
 BR Briele
 DU Dudzele
 GA Gaternesse
 GR Groede
 HU Hugevliet
 KK Koudekerke
 LA Lapscheure
 LI Lissewege

ME Meetkerke
 OK Oostkerke
 OO Oostende
 RE Remboudsdorp
 SB St.-Baafs
 SL Sluis
 UK Uitkerke
 WA Waterduinen
 WE Westende
 WK Westkapelle
 ZU Zuikerkerke

linkeroever van de Zinkval; “den oudsten yevendyck” (= Evendijk) tussen Schoondijke en Groede; de dijk van de Evenepolder op Kadzand; de Evendijk op Wulpen (87).

Uit die opsomming blijkt dat in de gehele delta van de Zinkval de landwinning in de vroegste fase gevorderd was tot één of andere Evendijk. De bedoelde dijken vormden een lijn die op de westzijde liep van Bredene, langs Uitkerke, Koudekerke, Westkapelle en Oostkerke, naar de Branddijk bij Damme, en op de oostzijde vanaf Lapscheure, langs Hannekenswerve, Oostburg en Schoondijke, naar de Groede aan de Honte. Ook de grootste twee eilanden bezaten al een Evendijk. Op Wulpen vonden de scheidsrechters een Evendijk naar de kant van Kadzand, Koezand en Schoneveld. We weten niet of de genoemde dijk nog een gesloten lijn vormde. De Evendijk bestond vermoedelijk niet meer langs de zijde van Engeland, Knokke en Scharpoord (art. 3). Op Kadzand wordt de dijk van de Evenepolder niet meer vermeld, omdat deze al lang in de oudere kern besloten zat. Anderzijds weten de scheidsrechters niet of Hannekenswerve een Evendijk bezat (art. 12). Maar de oorkonde laat verstaan dat Oostburg en Koksiede zich binnen een Evendijk bevonden. Het kan moeilijk anders of het ging hier om de boven aangehaalde “Yevendyck” of Barendijk, die in 1390 nog bestond ten noorden van Oostburg. De bedoelde dijk was kennelijk ten zuiden van Oostburg in verval geraakt. We vermoeden wel dat we de oudste kernen van Hannekenswerve en Lapscheure binnen de Evendijk mogen situeren.

13. De kaart van Lieven van Thuyne (zie fig. 5)

In 1617 heeft Lieven van Thuyne een kaart geschetst, waarop de noordwesthoek van Vlaanderen en de zuidwesthoek van Zeeland voorkomen. Vooreerst merken we dat de kartograaf de kustlijn vanaf Heist doortrekt tot de noordhoek van Wulpen. Tevens tekent hij langs de zeeoever een brede duinengordel vanaf Heist tot Avenkerke op Wulpen. De kustlijn loopt oostwaarts rond Oostende-Wulpen, keert vervolgens zuidwaarts om en eindigt te Westkapelle. Het hier beschreven schiereiland omvatte “Wulpen”, “Cadzandt”, de “Perdemaert” en het gewest ten noorden van Dudzele. In het bedoelde gebied staan de namen van acht parochies, elk met een kerk: “Remboudsdorp, Havekerke, ste Lambrecht oost inde (sic) Wulpen, Cnocke, Heyst ofte Schoroode (88), Ranscapelle (sic), Westcapelle”. Er liggen enkele lukraak getekende dijken, o.m. een korte “Yvendyck” bij Westende-Wulpen.

Even ten noorden van Wulpen en ten zuidwesten van Walcheren zien we het eiland “Schoonvelde”. Er loopt een watergang van noord naar zuid door Schoneveld. De oostelijke helft van dit eiland wordt beschermd

(87) Idem, o.c., 1989, 1, pp. 29-30.

(88) Idem, o.c., 1974, top. reg. nr. 22: Scharpoord of Schooroord was een aanwas tussen Heist en Knokke, tegenover de westpunt van Wulpen.

door een duinenrij. In dit laatste deel staat een kerk. Schoneveld ligt midden in de monding van een brede waterloop zonder naam, die doorloopt tot het onbedijkte eiland "Coesant" en vervolgens zuidwestwaarts afzwenkt tot het onbedijkte eiland "Zuydzande" en de omwalde stad "Sluus". De bedoelde zee-arm draagt geen naam, maar op de schorre langs de zuidzijde van Walcheren staat de term "Wielinghen". In het boven bedoelde breed water monden ter hoogte van Sluis twee waterlopen zonder naam uit. De ene bedding is duidelijk het eigenlijke Zwin. Aan beide zijden van het Zwin ligt een strook schorre die door een dijk begrensd wordt. De andere waterloop is smaller en vormt blijkbaar het Oud Zwin. Op de hoek tussen de vermelde twee kanalen staat de kerk van "Mude". L. van Thuyne tekent zelfs een kerk op de schorre aan de oostzijde van Mude.

Van Sluis uit loopt een zee-wering, die "den Yevendyck" genoemd wordt, tot de havengeul van het omwalde Oostburg. De genoemde dijk ligt verder aan de noordzijde van Nieuwerkerke, Schoondijke en Gaternesse, en loopt langs Hügevliet naar het omwalde Biervliet. Volgens L. van Thuyne waren de schorren ten noorden van de Evendijk tot dicht bij de zuidoosthoek van Walcheren bedijkt. Maar binnen de dijklijn die van Sluis langs Oostburg en Gaternesse naar Biervliet trok, vinden we de volgende dorpen, elk met een kerk: "Gaternesse, Hügevliet, Schoondyck, Nieuwerkerke, Cocxie, ste Cateline, ste Clais, Isendycke, Onse Vrouwe ten Hamere". Er staat een kerk binnen Sluis, één binnen Biervliet, en twee binnen Oostburg. Aardenburg komt niet voor op de kaart van L. van Thuyne. Overigens tekent de kartograaf een "Yevendyck"; die ten oosten van Gaternesse verder loopt langs de Schelde (89).

Het valt moeilijk om een schetskaart als deze van Lieven van Thuyne te ontleden. Vooreerst vertoont zijn tekening een groot gemis aan proporties, betreffende de kustlijnen in de gehele delta van de Zinkval. De tekenaar geeft de zee-weringen op een gebrekkige manier weer. Hij schenkt geen aandacht aan de voornaamste afwateringskanalen (behalve het Oud Zwin), noch aan de heerwegen. We ontmoeten anachronismen in beide richtingen. Op de kaart missen we enkele voorname topografische en toponimische gegevens die wel nog bestonden in 1288, en andere feiten worden aangegeven hoewel ze uit een latere periode dateren.

In 1617 bevestigt Lieven van Thuyne dat zijn tekening het bewuste gewest toont zoals het eruit zag in 1288. Welnu zijn schetskaart staat grotendeels in tegenspraak met het boven aangehaald charter van 18 september 1290. In dit document vetrekken de auteurs, als officieel aangestelde en aanvaarde scheidsrechters, van een ander uitgangspunt dan L. van Thuyne. De bedoelde personen hadden in 1290 de opdracht gekregen om de topografie en de hydrografie van de Zinkval zorgvuldig na te gaan. Vervolgens legden ze de resultaten van hun onderzoek vast in een nauwkeurig verslag. Laten we hieronder nagaan in welke opzichten de kaart van L. van Thuyne uit 1617 en de oorkonde van 1290 niet met elkaar overeenstemmen.

(89) RAG, Inv. Kaarten en Plannen, nr. 13.

14. De kaart van Lieven van Thuyne staat in tegenspraak met de oorkonde van 18 september 1290

Volgens de kaart van L. van Thuyne hing het grondgebied van Wulpen en Kadzand in 1288 vast aan de streek rond Knokke en Westkapelle. Welnu er zijn voldoende geschreven bronnen gepubliceerd, die bewijzen dat Wulpen en Kadzand eilanden vormden. We geven een beknopte herhaling: Wulpen wordt in 1096 en 1110 vermeld als “insula”; één van de handlangers van proost Bertulf vluchtte in 1127 “apud insulam in mari, quae dicitur Vulpen”, d.i. naar een eiland in de zee dat men Wulpen noemt. M. Gottschalk ontmoet een veer dat Wulpen, en een veer dat Kadzand met het vasteland verbond (90); de oorkonde uit 1290 situeert een paar parochies “in insulis maris”, nl. op Wulpen en Kadzand; andere artikels stellen duidelijk dat de eilanden van de Zinkval door “mare” van het vasteland gescheiden waren (art. 1, 3, 4, 6, 7 en 11). D. Vogelaers, G. Adriaenssens en M. Strobbe halen uit het charter van 1290 een paar artikels om daarmee hun opvatting aangaande de kaart van L. van Thuyne te staven. Hier weze aangestipt dat de drie auteurs niet vermelden dat de gehele oorkonde reeds in 1968 gepubliceerd werd door W. Buntinx, en dat wijzelf dezelfde tekst in onze studie over het eiland Wulpen aangehaald en vertaald hebben. Ook aangaande de bewoning van Wulpen nemen ze stellingen in, die ze niet op geschreven bronnen laten steunen, maar die ze uit onze argumentatie afleiden.

De drie auteurs halen precies het artikel 1 aan dat bewijst dat Wulpen en Kadzand elk een eiland vormden: “... octo parrochiarum quarum quinque sitae sunt in insulis maris, una scilicet in Cadzant, et quatuor in Wulpia ...”, d.i. acht parochies ... vijf ervan bevinden zich op eilanden in de zee, nl. één op Kadzand, en vier op Wulpen ... (91). Ondanks die duidelijke stellingname van de scheidsrechters beweren de drie auteurs: “Wulpen vormde een echt deksel op de delta en overlapte zeker het geheel van Cadzand ... het ging over in een uitgestrekte schor, wad of strandvlakte in de richting van het latere Knokke”. Door dit kommentaar komen ze in tegenspraak met L. van Thuyne, die voorhoudt dat hij de situatie van 1288 rekonstrueert.

De kartograaf tekent immers een gewest dat van Heist tot Oostende-Wulpen een aaneengesloten schiereiland vormt, en dat nergens door een wad of schorre onderbroken werd. Wat meer is, het gehele bedoelde schiereiland werd volgens L. van Thuyne beschermd door een stevige duinengordel, die strekte van Heist tot op de noordwesthoek van Wulpen. De drie auteurs stellen zelf: “een brede duinenrug beschermt het kernland, de ‘terra antiqua’ van Wulpen, en loopt door tot boven Knokke”. Toch tekenen de drie auteurs op hun schetskaart een wad in de ruimte tussen Knokke en Wulpen (92). Overigens verwaarlozen ze helemaal de tekst van de oorkonde, die bewijst dat er in 1290 een zeearm vloeide tussen Knokke en Wulpen.

(90) M. COORNAERT, o.c., 1989, 2, pp. 21-23.

(91) Ibidem, 1, p. 25;

D. VOGELAERS, G. ADRIAENSSENS & M. STROBBE, o.c., p. 56.

(92) Ibidem, p. 69-70.

Volgens de drie auteurs bewijst het artikel 3 van de oorkonde van 1290 het volgende: "Ook de schets van de vier dorpen van de kern van Wulpen, omgeven door een Hievendyc komt perfect overeen met de beschrijving van Wulpen in het document van 1290 ..." (93). Vooreerst weze gezegd dat het artikel 3 de bedoelde vier dorpen niet vermeldt. Verder zien we dat L. van Thuyne wel vier dorpen situeert op Wulpen. Maar zijn kaart toont geen kern van Wulpen die door een Evendijk omgeven wordt. We zien alleen een stukje "yvendyck" aan de zuidzijde van de kerk van Westende, terwijl het geciteerde artikel 3 de Evendijk van Wulpen situeert als volgt: deze bestond in 1290 nog naar de zijde van Kadzand, Koezand en Schoneveld, en niet meer naar de kant van Engeland, Knokke en Scharpoord (Knokke).

Anderzijds stellen de drie auteurs: "Het eiland Wulpen omvatte op het einde van de 13de eeuw nog vijf parochies binnen het ambacht Oostburg". Ze ondersteunen die bewering met geen enkele geschreven bron. Daarbij komt nog dat de schetskaart van Lieven van Thuyne alleen de namen van vier parochies tekent binnen Wulpen. Het kan niet anders of de drie auteurs steunen op onze argumentatie, waarmee we bewijzen dat het eiland Wulpen ook de parochie Briele omvatte (94). Verder tekenen ze op een schetskaart een eilandje bij de noordhoek van Wulpen, dat ze Waterduinen noemen. Maar de preciese vertaling van de artikelen 3, 15 en 16 bewijst dat Waterduinen een havenstadje op de noordhoek van Wulpen zelf vormde (95).

De hierboven aangehaalde bewering dat de vijf parochies op Wulpen "binnen het ambacht Oostburg" lagen, verplicht ons even uit te weiden over de ambachten in het deel van het Brugse Vrije, dat men het Oostvrije of het Oostkwartier noemde. Jammer genoeg beschikken we niet over een register uit de 13de of 14de eeuw, dat aangeeft onder welk ambacht iedere parochie - of deel van een parochie - viel in het Brugse Vrije. Het register van de Burg van Brugge uit 1365 boekt 45 leengoederen op het eiland Wulpen, waarvan er 40 in het ambacht Oostburg en 5 in het ambacht Aardenburg lagen. Van die 5 worden er 3 in de oosthoek van het eiland gesitueerd. Verder blijkt nergens dat de parochie, die uit de moederparochie Oostkerke voortkwam, ook bij het ambacht Oostkerke behoorde (96). Al met al mag men niet zomaar beweren dat Wulpen in de 14de eeuw helemaal bij het ambacht Oostburg behoorde.

Overigens is het duidelijk dat Wulpen in de 14de en 15de eeuw voortdurend terrein verloor tengevolge van herhaalde stormvloed en overstromingen. Men mag aannemen dat na de rampwinters 1375-1376 en 1376-1377 vrijwel niets overbleef van de drie woonkernen op de noordwestzijde van Wulpen, nl. Westende, Remboudsdorp en Waterduinen. In de daaropvolgende decennia gingen Briele en Avenkerke helemaal verloren in de zeegolven. De parochie Oostende kon nog enige tijd standhouden, omdat het

(93) Ibidem, p. 58.

(94) M. COORNAERT, o.c., 1989, 1, pp. 20-25; 2, pp. 3-7.

(95) D. VOGELAERS, G. ADRIAENSSENS & M. STROBBE, o.c., pp. 54 en 72.

(96) M. COORNAERT, o.c., 1989, 3, pp. 15-19.

eilandje Koezand aan de oostzijde van de genoemde parochie vastslibde. Maar het resterende deel van de parochie St.-Lambrechts-Wulpen hield ca. 1515 op een zelfstandige parochie te vormen (97).

Ondertussen begon de vroegere zeearm tussen de Groede en Wulpen-Kadzand zover te verslibben dat men, aan de zuidoostzijde van de Vloer, de ene polder na de andere won. Terwijl het eilandje Wulpen-Koezand langzaam naar zijn einde ging, vorderde de sedimentatie in het voorland, dat buiten de Evendijk van Schoondijke lag. Tijdens de 13de eeuw werden in de bedoelde sektor al de zogenaamde Oude Polder, de Zoute Polder en de Abts- of Proostpolder bedijkt. Daar ontstonden de parochies Groede en Nieuwerkerke. Deze en latere aanwinsten vielen onder het patronaat en het tienderecht van de St.-Pietersabdij (98). De vermelde drie polders worden nauwkeurig gesitueerd op de kaart van het Oostvrije die Nikolaas Visscher in 1656 getekend heeft (99).

15. De kaart van Lieven van Thuyne houdt geen rekening met het dijkensstelsel van de delta van de Zinkval

We hebben reeds aangetoond dat, onder de invloed van de gewijzigde zeestromingen, de Vlaamse kust in de middeleeuwen honderden hektaren vruchtbaar polderland verloren heeft. In de sectoren Oostende - Wenduine en Heist - Knokke zette de vloed almaar meer zand af. De noordwestenwinden bliezen dit zand samen tot duinenrijen, die eerst de bestaande zeekeringen, en daarna de achterliggende strook poldergrond bedekten. Tussen de IJzer en Oostende, en tussen Wenduine en Heist, spoelden de golven de zeeoever weg, zodat de waterschappen gedwongen waren om hun verzwakte dijken achteruit te verleggen. Door de bouw van de bedoelde inlagen ging een brede strook grond verloren. De stormwinters van het vierde kwart van de 14de eeuw en de rampzalige Elisabetsvloed van 19 november 1404 verplichtten de Vier Leden, om een overzicht van het enorme landverlies op te maken.

De graaf stelde kommissarissen aan om het Transport - of algemeen kadaster - van het graafschap te herzien, met het oog op de herverdeling van de belastingen. Op 9 september 1408 publiceerden de kommissarissen hun rapport "up de steden ende paertien, die alle verdronken zyn van der zee, ende verloren teewighen daghen zonder die weder te vercrighene in toecommenden tiden". L. Gilliodts heeft het bedoelde transport gedeeltelijk aangehaald. Schrijver situeert een aantal topografische gegevens, maar legt toch meer de nadruk op de financiële aspecten van het Transport, door de nieuwe verdeling te vergelijken met de vroegere situatie (100). Hieronder zullen we eerder de topografie van de verloren gewesten bekijken.

(97) Ibidem, 3, pp. 15-22, 4, pp. 3-22.

(98) Ibidem, 2, pp. 1-10.

(99) D. VOGELAERS, G. ADRIAENSSENS & M. STROBBE, o.c., fig. 2, p. 63.

(100) L. GILLIODTS-VAN SEVEREN, Inv. Arch. de la Ville de Bruges, Brugge, 1876, IV, p. 19, Chartes, nr. 908 (rol).

Eerst overlopen we het landverlies "tusschen der sluus van Reingaertsvliete ende Camerlinx ambocht", dat we reeds vroeger bekend gemaakt hebben. Het overzicht begint op de westoever van de Zwinmonding. Bij de plaats waar de Reigaarsvliet in het Zwin uitmondde, spoelde de Elisabethvloed van 1404 het vissersdorp Vijfhuizen grotendeels weg. Even ten oosten van de kerk van Knokke werden 8 G (101) van de Papenpolder overstoven. Maar ten westen van de kerk overdekte het duinezand 100 G van de Vardenaarspolder, en het vissersdorp Schaarte dat binnen de Groene Dijk stond (102). Tussen de dorpskom van Heist en de Pannedijk overstoof het zand 80 G van de Oudemaarspolder in de wijk geheten de Panne. Tussen Heist en Blankenberge gingen 200 G (88ha) van de genoemde polder verloren door de bouw van inlaagdijken (103). De Blankenbergse Watering verloor 880 G tussen Blankenberge en Wenduine, ten gevolge van de zandverstuiving en de bouw van inlagen. In die strook bestond het vissersdorp Tarningdijk. Bij de Blekkaartmolen in Wenduine bedroeg het verlies 20 G. Ten westen van Wenduine werd het dorp Vogeldijk samen met 20 G overstoven. De ergste "vloghe van den zande" gebeurde in Vlissegem, Klemserkerke en Bredene. Daar geraakten 1500 G (660 ha) poldergrond, samen met een paar dorpen en hun zeedijken, overdekt door het duinezand (104).

Tenslotte overzag het Transport van 1408 het grondverlies in de kustzone, die strekte vanaf de westgrens van de Blankenbergse Watering tot de IJzer, en die onder twee ambachten viel. Bij het boeken van de verliezen nam de schrijver de stad Oostende als uitgangspunt: 1. "van Oosthende oostwaerts tote Vynx ambocht zyn vervloghen van den zande van den dunen 600 ghemete lands"; 2. "in sheerwoutermans ambocht, van Oosthende westwaerts tote Camerlinx ambocht zyn verloren in dicagen 300 ghemete lands" (105). Tot nog toe hadden we alleen het landverlies op de kust van het Noord- en het Westvrije behandeld. Het rapport van de kommissarissen begint evenwel met de beschrijving van het Oostvrije. De eerste groep betreft vijf steden die in het genoemde kwartier grote schade geleden hadden: 1. "de stede van Langardenburch"; 2. "Roesselare bi Ardemburch"; 3. "Waterdunen"; 4. "de stede van Ysendike"; 5. "de stede van Hughevliete". Bij elk van de vijf steden geldt de bemerking: "ne zal niet betalene bi deser ordenance in dese voorseide subvencie, omme dat zy verdrongen ende verloren es van der zee, als vorseit es". Het valt op dat Waterduinen en (Nieuw) Roesselare niet langer een "stede" genoemd werden, omdat ze als dusdanig niet meer bestonden. Overigens vermeldt het Transport van 1408 de overige steden van het Oostvrije niet, omdat ze geen noemenswaardige schade leden.

(101) 1 Brugse voet = 27,5 cm;

14 voet = 1 roede (R) = 3,84 cm;

300 vierkante roeden = 1 gemet (G) = 44 aren.

(102) M. COORNAERT, o.c., 1974, p. 42; top. reg. nr. 196, 222 en 282; top. kaart.

(103) Idem, o.c., 1976, pp. 39-40; top. reg. nr. 265, 269 en 272; top. kaart.

(104) Idem, o.c., 1988, pp. 62-64.

(105) L. GILLIODTS-VAN SEVEREN, o.c., 1876, Charter nr. 908 (rol). Zie ook M. COORNAERT, o.c., 1967, nr. 426: Vynx Ambacht is een andere naam voor de Blankenbergse Watering, waarvan de westgrens bestond uit de Zidelinge of Dijk van de Blankenbergse Watering.

1 roede = (3,84 x 3,84) cm²

Vervolgens boeken de kommissarissen de verliezen op het platteland van “fland van den Vryen daer af eenighe partijen verloren zyn ende verdronken van der zee, ende andre verloren ende vervloghen van zande van den dunen ende ooc anders zyn veraremt ende verweert”. Vooraan de drie ambachten van het Oostvrije.

1. “tambocht van Ysendike, groot neghene prochien, daerin begrepen waren 28.000 ghemete lands (12.320 ha)...maer nu ter tyt eist al verdronken van der zee, zonder de twee deel (= 2/3) van eenre van den voorseiden neghen prochien, gheheeten Gaternessen, draghende de voorseide twee deel 1.130 ghemete lands (497 ha); voorts es te kennessen commen als boven, dat eene jeghenode gheheeten Helmare, ende noch een andre gheheeten Botersan (sic) ghelegghen int voorseide ambocht, die niet begrepen zyn int voorseide verlies ... ooc al verloren ende verdronken zyn van der zee, als boven”.

2. “Oostbuerch ambocht, dat plach te bevane metgaders Wulpen dat betaelde metten vorseide ambachte, 17.677 ghemete lands (7.777 ha); ende niet weder te vercrighene als boven, 3.600 ghemete lands (1.584 ha)”.

3. “Ardemburch ambocht, dat plach te betalene, also men zeicht, den 18sten denier, daer af die van Caetsant plaghen te betalene den derden penninc, also men zeicht, die van bewester Ee, vanden zeven penninghen die der overbleven, de drie; ende dandre viere penninghe die der overbleven, plaghen te betalene die van beooster Ee; de welke van beooster Ee verloren hebben van der vloet van der zee ende in dicagen ende anders 110 ghemete lands, ende daertoe in vyf inzeten (inlaagdijken); ende metter havene van Koxyde noch verloren als boven 90 ghemete lands, die niet weder te vercrighene zyn als boven”.

De rekening 1560-61 van het Brugse Vrije geeft aan welke parochies er in het ambacht Oostburg na het verlies van Wulpen overgebleven zijn, en welke parochies het ambacht uit de nieuwe gronden gewonnen heeft. Het “Oostburch ambocht” omvatte in 1561: “de prochie van sinte Eloois, van sinte Baefs, van Nieukercke, van Schoondycke, vander Groede, van Breskinsant”. De vijf parochies van Wulpen worden niet meer vermeld. Maar Breskens betekende een aanwinst. Daarnaast telde het “Ardemburch ambocht”: de parochies “sinte Cruus, sinte Laureyns, Onse Vrouwen bezuden Clyte, Onse Vrouwen benoorden, Coxyde, Onse Vrouwe binnen Sluus, Heynckewerve, Heyle, Cadsant, sinte Baefs”. Het “Ysendycke ambocht” omvatte: “Gaternessen, sinte Kathelynen, sinte Margrieten, sinte Jans in Heremo” (106).

We hebben reeds meermaals aangetoond dat het zogenaamd Oud Zwin een kunstmatige waterloop was. De zuidelijke helft vormde een kanaal tussen twee dijken, die aan de stad Brugge behoorden. Het noordelijke deel diende als afvoerweg voor het overtollige water van de Reie. Op het noordeinde van het Oude Zwin stonden twee sluizen van de watering Reigaarsvliet, ter hoogte van de Brugse Bilk bij de Schapenbrug. Op die plaats vloeide het water van het waterschap en van Brugge in de Reigaarsvliet uit (107). De oudste

(106) RAB, Reg. Vrije, nr. 300, Rek. 1560-61, f° 1vo.

(107) M. COORNAERT, o.c., 1974, pp. 35-37;

Idem, o.c., 1981, pp. 42-44 en 94.

vermelding van de bedoelde waterafvoer verschijnt in het charter van 1267, waarmee gravin Margareta haar watermolen te Damme schonk aan de stad Damme. Dit dokument maakt gewag van "le yeauwe qui vient de Brugez vers Reygheersvliete" (108). Vervolgens vermeldt het renteboek van het Brugse St.-Janshospitaal "thoude zwin dat watert hute te Reinghersvliete" (ca. 1300) (109).

Op de schetskaart waarmee D. Vogelaers, G. Adriaenssens en M. Strobbe de delta van de Zinkval in de 11de -12de eeuw rekonstrueren, laten ze het Oud Zwin uitvloeien in de "Reygaersvliet" (110). De Reigaarsvliet werd echter niet ingetekend op de kaart van Lieven van Thuyne. Immers de plaats waar de genoemde kreek in de Zinkval uitmondde, was al ingenomen door het boven beschreven schiereiland. Op de geciteerde schetskaart van de drie auteurs eindigt de Reigaarsvliet in een brede waterloop, die ze "Sincfal" noemen. Opvallend is wel dat op de kaart van L. van Thuyne de namen Oud Zwin, Reigaarsvliet en Zinkval niet voorkomen.

Ongeveer in het midden van het vermelde gefantaseerde schiereiland, tussen Oostende en Kadzand, situeert L. van Thuyne de "Swarten polder". Die polder is het enige vlak op zijn kaart dat rood gekleurd werd. De drie auteurs omschrijven de bedoelde sektor van de Zinkval als volgt: "het schiereiland Wulpen met in zijn onderbuik een tweede schiereiland, nl. Cadzand, en verder een oude kern, die bestaat uit een oude versie van de Zwarte Polder" (111).

Ze zijn tot zulke voorstelling gekomen, omdat ze de kaart van L. van Thuyne als een totaal betrouwbaar dokument beschouwen. Het Zwarte Gat was feitelijk het oosteinde van de Blootheersgeul tussen Wulpen en Kadzand. Die geul werd eerst afgedamd in 1422. Tegelijk is de Zwartegatpolder bedijkt. Die polder hoort hoegenaamd niet thuis op een schetskaart, waarvan men beweert dat ze de Zinkval in 1288 weergeeft. Trouwens de vermelde polder is in 1471 weer geïnundeerd (112).

Tenslotte vestigen we de aandacht op de Evendijken, die L. van Thuyne op zijn kaart intekent. Volgens de kartograaf lag de Evendijk op de oostkant van de Zinkval, vanaf de wallen van Sluis tot Biervliet, dicht bij de zeeoever. Daar de Evendijk even ten noorden van Schoondijke liep, nemen we aan dat ook Oostburg en Koksidge zich binnen de dijk bevonden. Maar we kunnen niet geloven dat Slepeldamme en Sluis binnen de Evendijk lagen. Ze staan wel op "nieuwe" gronden. Overigens schenkt L. van Thuyne geen aandacht aan de Evendijk A en de Evendijk B, die op de westzijde van de Zinkval liggen. Anderzijds zien de drie auteurs helemaal niet klaar in het dijkensysteem van het bedoelde gewest. Bijgevolg komen ze tot het besluit: "de Evendijk maakte deel uit van een groter dijkensysteem" (113).

(108) Idem, o.c., 1985b, p. 65.

(109) K. DEFOU, *Woordenboek der Toponymie van Westelijk Vlaanderen, Vlaamsch Artesië, het Land van den Hoek, de graafschappen Guines en Boulogne en een gedeelte van het graafschap Ponthieu*, Gent-Brugge, 1914-1938, XII, 112.

(110) D. VOGELAERS, G. ADRIAENSSENS & M. STROBBE, o.c., p. 68, fig. 3.

(111) Ibidem, p. 59.

(112) M. COORNAERT, o.c., 1989, 4, pp. 7-8, 13-14.

(113) D. VOGELAERS, G. ADRIAENSSENS & M. STROBBE, o.c., p. 56.

16. Met welke bedoelingen is de zogenaamde kaart van Gwijde van Dampierre in 1617 getekend?

Bovenaan zijn kaart schrijft Lieven van Thuyne de volgende nota: “By dese charte ende figure machmen zien die gheleghentheit van tlant van Vlaendren ende Zeelandt, zoo dat lach ten tyde van Grave Ghuwyt, grave van Vlaandren, anno 1288”. Vervolgens verantwoordt de kartograaf zijn dokument als volgt: “De charte is de double van eene ghelycke, by my onderschreven gheswooren landtmeter der stede van Ghendt ghetrocken naer de originelle, berustende int secret slandts vanden Vryen, int selve secret ghevonden ende daer utte ghelicht ter ordonnantie van haerlieder serenissime hoocheden (114), by mr. Jan de Bloys raet ordinaris vande zelve haerlieder hoocheden int jaer 1600 thiene; my toorconden Lieven van Thuyne, 1617” (115).

We vatten de bovenstaande verantwoording samen als volgt. De overheden gaven in 1610 aan Jan de Bloys de opdracht om uit Brugge een kaart te halen, die daar berustte in het archief van het Brugse Vrije. De bedoelde kaart toonde, zo verklaart de toelichting, de situatie van de graafschappen Vlaanderen en Zeeland in 1288, d.w.z. tijdens het bewind van graaf Gwijde van Dampierre. De bewuste kaart van graaf Gwijde werd naar Gent gebracht. Daar heeft de Gentse gezwooren landmeter Lieven van Thuyne in 1617 een “double ... ghetrocken naer de originelle (chaerte)”.

Met welk doel moest de bedoelde kaart van graaf Gwijde gekopieerd worden? Op die vraag kunnen we pas een antwoord geven, wanneer we eerst de militaire en politieke toestand in het begin van de 17de eeuw overlopen. In 1604 landde Maurits van Nassau met een leger op het eiland Kadzand. Vervolgens veroverde hij het gehele Oostvrije met de daar gelegen steden en forten. Vooral de inname van de Zwinhaven en vlootbasis van Sluis betekende een zware slag voor de Spaanse Nederlanden. Daarbij kwam nog het verlies van de inkomsten uit de gronden en de tienderechten, die in het Oostvrije vooral aan de St.-Baafs- en de St.-Pietersabdij behoorden.

Na de inname van Sluis deed prins Maurits geen enkele inspanning om verder zuidwaarts op te rukken. In 1605 liet het Brugse Vrije een paar forten bouwen om het Sluise garnizoen te kortwieken. Na enkele mislukte tegenaanvallen besloten de Vier Leden van Vlaanderen om de Brugse of Zuid-Leie tot een verschanste linie uit te bouwen. Als gevolg van deze en andere maatregelen verzwakte de oorlogsactiviteit ten zeerste. Ondertussen voelden beide partijen de weerslag van de geleverde inspanningen. Na enige onderhandelingen besloten de Spaanse en de Nederlandse overheden op 9 april 1609 het Twaalfjarige Bestand te ondertekenen. Eén van de artikels bepaalde dat beide partijen op hun ingenomen posities bleven (116).

(114) De toenmalige stedehouders van de Nederlanden waren Albrecht van Oostenrijk en Isabella, dochter van koning Filips II van Spanje.

(115) RAG, Inv. Kaarten en Plannen, nr. 13.

(116) M. COORNAERT, o.c., 1974, pp. 239-246.

Men verwachtte algemeen dat de wapenstilstand tot vredesonderhandelingen en tenslotte tot een vredesakkoord zou leiden. De landvoogden, gesteund door de Vier Leden en de geestelijke leden van Vlaanderen, zouden bij de komende besprekingen eisen dat het gewest, dat de Nederlanders in 1604 aan de zuidzijde van de Schelde veroverd hadden, weer aan het graafschap Vlaanderen zou afgestaan worden. Ze zochten de nodige argumenten bij elkaar, o.m. de boven vermelde kaart van 1288. Met dit dokument wensten de Vier Leden te bewijzen dat de Schelde reeds eeuwenlang de noordgrens van het graafschap Vlaanderen vormde, en dat de Nederlanders bijgevolg de bezette strook moesten opgeven.

Blijkbaar hadden de Vier Leden zeven jaar nodig om de kaart op te maken, die ze aan de onderhandelings-tafel zouden voorleggen. Daaruit komt ons vermoeden dat ook andere oude kaarten, o.m. uit de archieven van de vermelde twee abdijen, gebruikt werden bij het samenstellen van het gewenste dokument. Tenslotte heeft Lieven van Thuyne, met behulp van het voornoemde kaartenmateriaal, en op het aanwijzen van de overheden, zijn bewuste kaart opgesteld. In zijn inleiding verklaart hij niet dat hij de kaart van Gwijde van Dampierre gekopieerd heeft, maar hij laat horen dat zijn tekening was "getrocken naer de origineele" kaart van 1288.

Hier zal men zich afvragen: waarom wensten de Vier Leden niet het origineel van "de kaart van Gwijde van Dampierre" voor te leggen? Wellicht was de kaart in een slechte staat. Of liever: diende de inhoud van de bewuste kaart niet helemaal voor het beoogde doel? Maar waarom dan tekende Lieven van Thuyne een "double" van de kaart van 1288, dat niet alleen grotendeels in tegenspraak staat met de oorkonde van 18 september 1290, maar ook enkele anachronismen vertoont. We kunnen geen ander antwoord vinden dan het volgende. L. van Thuyne had niet de opdracht gekregen om "de kaart van 1288" heel getrouw te kopiëren. Hij moest een kaart maken die zo gunstig mogelijk uitviel bij de komende onderhandelingen. We vatten de voornaamste fouten van de kaart uit 1617 even kort samen. De ergste vervalsing bestond daarin dat de eilanden Kadzand en Wulpen en de zandbank Paardemarkt bij het vasteland gevoegd werden. Om die reden werkte L. van Thuyne de zee-arm tussen Knokke en Wulpen-Kadzand weg. Verder stelde hij de opwas Schoneveld verkeerdelijk voor als een bedijkt eiland. Dit heeft nooit een kerk gedragen, en bevond zich eigenlijk tussen Wulpen en Walcheren. Anderzijds waren de opwassen Koezand en Zuidzand al vóór 1288 ingedijkt. Ook laat de tekenaar ten onrechte uitschijnen dat de Honte tussen Schoondijke en de zuidoosthoek van Walcheren bijna helemaal door jongere polders ingenomen was.

Op het "double" van de kaart van Gwijde van Dampierre ontbreken enkele plaatsen die al in 1288 bestonden: op Wulpen, het stadje Waterduinen en de parochie Briele; op het vasteland, de steden Aardenburg en Nieuw-Roeselare. Anderzijds heeft er geen kerk gestaan op de schorren bij Mude. Overigens is het niet bewezen dat Sluis en Biervliet reeds in 1288 omwald waren. Tenslotte wijzen we er nogmaals op dat de Zwartegatpolder tussen Kadzand en Wulpen meer dan een eeuw na de periode van graaf

Gwijde van Dampierre bedijkt werd. Deze fouten en andere gebreken verplichten ons om de kaart, die in 1617 bestemd was om de toestand van de Zinkval in 1288 te rekonstrueren, als een onbetrouwbaar dokument te bestempelen.

17. Alleen het scheidsgerecht 18 september 1290 verschaft inzicht in de delta van de Zinkval

Er werd al vroeg "eene authentieke kopie" van de kaart van Lieven van Thuyne uit 1617 gemaakt. Dit dokument draagt inderdaad de begeleidende teksten, waarmee L. van Thuyne zijn kartografisch werk tracht te verantwoorden (zie par. 16). Die kopie berustte in "de archieven van het Vrije te Sluis". Maar iemand heeft het bedoelde stuk uit het archief van Sluis meegenomen, en later niet meer teruggebracht. Het bewuste dokument is vervolgens aan andere personen doorgegeven, die daarvan zelf een kopie maakten met daarop de aantekening: "Aanzienlijk vermeerderd en verbeterd".

De boven vermelde kopie van de kaart van L. van Thuyne uit 1617 is ca. 1840 terecht gekomen bij Dr. Callenfels uit Oostburg. Deze schonk in juni 1848 het bedoelde dokument aan "het Zeeuwsch Genootschap der Wetenschappen". Hij liet zijn schenking vergezeld gaan met een memorie, waarin hij de echtheid van het stuk trachtte te bewijzen. Maar Dresselhuis noemde de tekening "eene ondergeschovene kaart", en Acker Stratingh beschouwde ze als "een onecht stuk". Ondertussen had de kopie van L. van Thuyne al een omreis gemaakt door de provincie Zeeland. Immers toen Callenfels zijn kaart aan de bibliotheek van het Genootschap toevertrouwde, bezat deze laatste reeds een "soortgelijke, slechts in enkele bijzonderheden daarvan afwijkende".

Het opschrift van dit laatste dokument luidde: "Caerte van de custe van Vlaendren ende Zeelant, zooals het lach ten tijde van Guide, graeve van Vlaendren, in den jare 1288, conform de dobbelde caerte, ghemaect naer de originele, ghecomen uyt het Cloester van Doornick, in den jare 1610, ende naderhandt gecopieert door jacob van den Bussche anno 1625, ende laest gecopieert door Arend Roggeveen, liefhebber mathesis, professie in deselve conste doende tot Middelburgh in Zeelandt, den 25 mei a° 1667". Wanneer we de bovenstaande verantwoording uit 1667 vergelijken met deze van L. van Thuyne uit 1617, dan krijgen we de indruk dat de zogenaamde kaart van graaf Gwijde van Dampierre zich in het klooster van Doornik zou bevonden hebben, en dat er van die kaart twee kopieën zouden gemaakt zijn (117).

Blijkbaar werd de delta van de Westerschelde omstreeks 1300 nog door een andere kartograaf getekend. In zijn "Theatrum Orbis Terrarum" uit 1570 publiceert Abraham Ortelius een mooie kaart van het

(117) J.H. VAN DALE & Mr. J. EGBERTS RISSEEUW, Acht Nutsverhandelingen.

We danken Albert De Keyser die ons een fotokopie van de bedoelde gegevens bezorgde. Ons medebestuurslid heeft zich verdienstelijk gemaakt, door de gehele tekst van onze bijdrage over de Zinkval te helpen overzien.

graafschap Vlaanderen. De ledige ruimte in de noordwesthoek van die kaart vult hij op met een klein kaartje, dat de boven bedoelde delta weergeeft. De kartograaf deelt echter niet mee vanwaar hij de tekening gehaald heeft, wie de auteur is, en uit welk jaar dit kaartje dateert (zie fig. 7).

De titel luidt: "Facies huius tractus sub Guidone Dampetra, Flandrae Comite, qui obiit anno M.CCC.IIIII". Vertaling: die kaart werd getekend ten tijde van Gwijde van Dampierre, graaf van Vlaanderen, die overleed ten jare 1304. We vermelden hier alleen het volgende opmerkelijke feit. De onbekende kartograaf tekent de Zinkval als een echte delta. Hij toont duidelijk de eilanden "Suytsant, Cadsant, Coesant, Schorrevelde (sic), Wulpen" (118).

G.W.T.M. Franssen en A.J. Schuurman hebben ca. 1985 een historische rekonstruktie gemaakt van de delta van de Schelde. Ze geven de geschiedenis van de bedoelde delta weer door middel van tien schetskaarten en enkele korte begeleidende teksten. Volgens schets nr. 1 mondde de Schelde in de 1ste eeuw na C. alleen tussen Walcheren en Schouwen in de zee uit, en bestond er in het gewest tussen de Oosterschelde en de Zandstreek rond Aardenburg geen enkele waterloop en geen eilanden. Dit gebied zou een aaneengesloten geheel van veengronden en dekzanden gevormd hebben. Verder vermoeden de auteurs dat een dekzandrug, die strekte van Hulst tot Saaftinge, voorkomen heeft dat de Honte of Westerschelde "in een vroeg stadium reeds westelijk ging stromen. In deze periode is naar men aanneemt ook het 'Sincfal' of latere 'Zwin' gevormd, die in de 9de eeuw wordt vermeld".

Schrijvers delen niet mede welke geschreven bron de Zinkval of het Zwin in de 9de eeuw attesteert (zie par. 6). verder verklaren ze dat ze niet begrijpen hoe de Honte zich ontwikkeld heeft tot de westelijke monding van de Schelde. Maar op hun schetskaart van ca. 1200 tonen ze het Zwin als de zeearm, die Brugge met de zee verbindt. In de delta van de Zinkval tekenen ze wel de eilanden Kadzand, Zuidzand, Koezand en Wulpen, die al bedijkt zijn, en het eiland Schoneveld, dat een onbedijkte schorre vormt. Volgens de auteurs bestond Wulpen alleen uit een kleiner eiland. We hebben aangetoond dat Wulpen ca. 1200 vijf parochies omvatte (zie par. 7). Het is duidelijk dat Franssen en Schuurman de tekst van de oorkonde van 18 september 1290 niet kennen(119).

(118) J. BOSSU, Vlaanderen in oude kaarten. Drie eeuwen Cartografie, Tielt, 1982, pp. 18 en 57.

(119) G.W.T.M. FRANSSSEN & A.J. SCHUURMAN, De ontwikkeling van de Scheldeloop, van de Romeinse tijd tot heden, [1985]

