

De kustbatterijen Freya en Augusta te Heist

(WO I - dir.gen. Willemspark)

Eddy Lambrecht

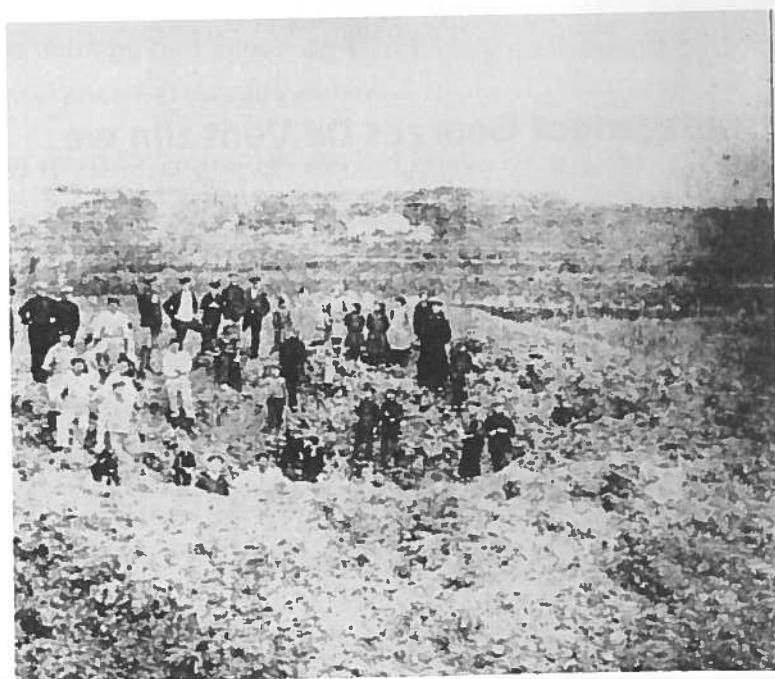
Toen het Duitse leger België binnenviel was reeds door de Kaiserliche Marine op de onbeschermd kant van de Belgische kust geweest. Maar het Duitse aanvalsplan was gericht op Parijs als uiteindelijk doel en er werd geen aandacht besteed aan de Belgische en Noord-Franse havens. Daardoor kon de British Expeditionary Force ongehinderd troepen aan land zetten bij Oostende en Zeebrugge.

Toch werd in augustus 1914 beslist om een Duitse Divisie op te richten die de Belgische kust moest bezetten. Maar deze slecht uitgeruste, niet-mobiele en voor het merendeel niet geoefende eenheid werd eerst nog lang ingezet bij de belegering van Antwerpen. Daar waren de buitgemaakte Belgische kanonnen, veldkeukens en vervoermiddelen in dienst genomen.

Voor de Duitsers was het een grote meevaller dat de havens van Zeebrugge en Oostende ongeschonden in hun handen vielen. Deze havens waren ideaal gelegen voor duikboten en destroyers die maar een korte afstand moesten varen om het Kanaal te bereiken en de geallieerde schepen te keldereren of mijnen te leggen.

De Britten zagen hun vergissing en het dreigende gevaar vlug in. Nadat op 9 november 1914 een eerste duikboot U12 in de haven van Zeebrugge was binnen gelopen, beschoten de Britse slagschepen op 23 november 1914 de haven van Zeebrugge. Deze beschietingen uit zee zouden zich de ganse oorlog herhalen, aangevuld door luchtbombardementen.

De Marine Divisie en het latere Marinekorps beschikten aanvankelijk slechts over kanonnen van licht kaliber en waren geen partij voor de zware scheepskanonnen van de Britse vloot die vanaf grote afstand de havens van Zeebrugge en Oostende onder vuur nam.

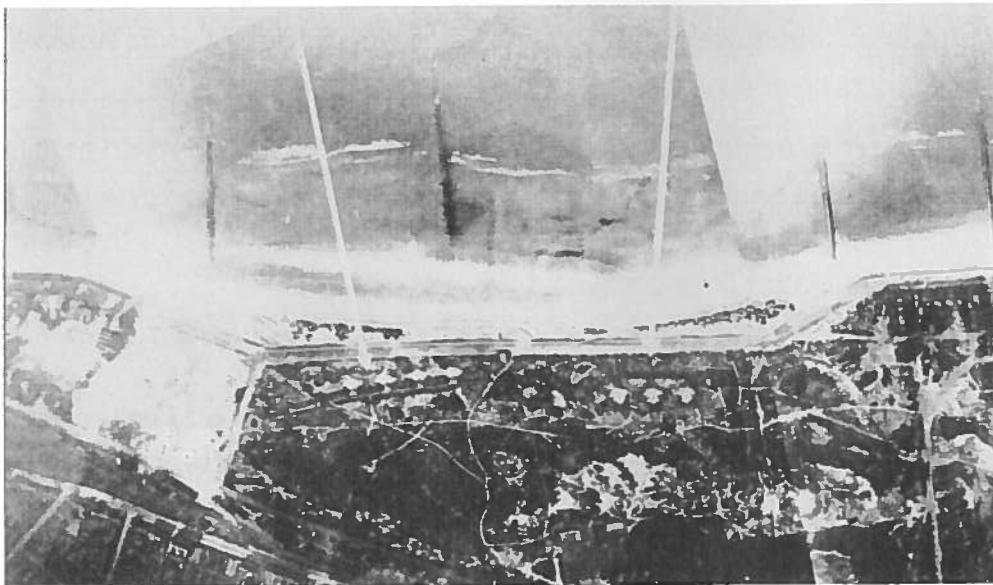


Na de Britse bombardementen van 23 augustus 1915 poseren kinderen en volwassenen van Heist met Duitse matrozen in één van de reuzenkraters.

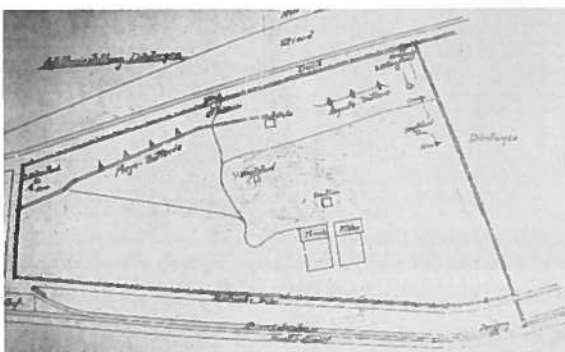
Ook op 25 september 1915 en op 3 oktober 1915 – toen drie burgerslachtoffers vielen in Heist – deelde de kustgemeente mee in de klappen.



Het strand van Heist tegenover het directeur-generaal Willemspark met de eerste prikkeldraadversperringen in 1915. Foto genomen in de nabijheid van de Louis Parentstraat, de batterijen Freya en Augusta stonden rechts uit het beeld. Achteraan de watertoren van Duinbergen.



Britse luchtfoto van 1918 met de ligging van de batterijen Freya en Augusta (rechts) in het directeur-generaal Willemspark. Einde 1914 zouden op de plaats van de latere Augusta-batterij eerst twee buitgemaakte Belgische 12 cm kanonnen gestaan hebben, die verhuisden naar de muur van Zeebrugge.



Plan batterijen Freya en Augusta.

Begin 1915 werd begonnen met de bouw van verdedigingswerken in de duinen, meestal versterkt met houten balken, en de aanleg van de kustbatterijen. De eerste kanonnen waren verwijderd uit verouderde oorlogsschepen en de draagwijdte was te gering om oorlogsschepen ver op zee te bestoken. Freya en Augusta waren deel van e Artillerie-Abschnitt Ost. Uiteindelijk werden alle batterijen aan de Belgische kust uitgebouwd als zelfstandige kleine forten met betonnen munitieopslagplaatsen, woonbarakken, reparatiewerkplaatsen, schuilplaats voor zoeklicht enz...

De Hauptstand of commandopost/hoofdvuurleiding van Augusta stond achter de batterij, plaats en aantal vuurleidingsposten wijzigde gedurende de oorlog.

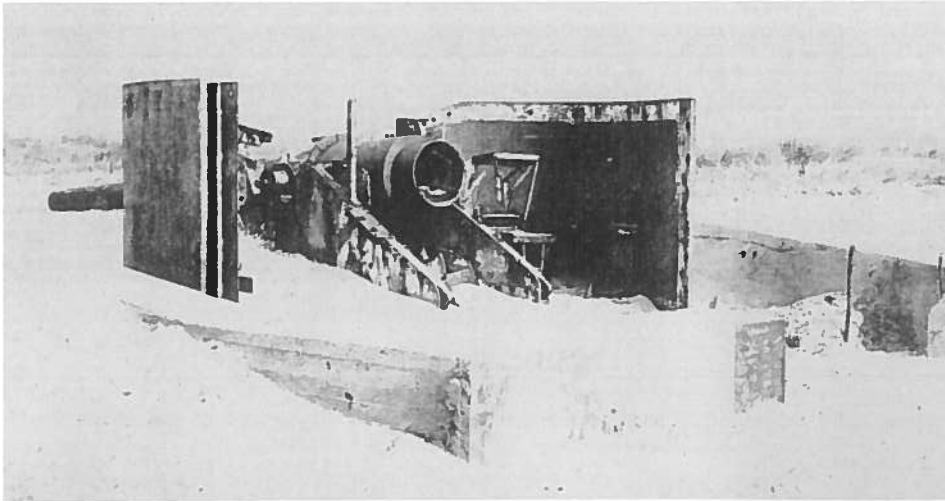
Op de kaart is er nog een voorlopig tennisplein aangeduid, het clubhuis werd de kantine. Freya en Augusta waren in 1918 volledig met prikkeldraad omringd en vormen in feite één geheel. Tegen het strand stonden twee lichte 5,7 cm kanonnen opgesteld voor de nabije verdediging in geval van een aanval uit zee. Daar was ook een machinegeweeropstelling. Rechts op de stelling was er een zoeklicht met straal van 20 cm diameter opgesteld dat tijdens de dag in een schuilplaats werd geborgen. Er was ook een krachtbron in een gebouwtje aanwezig voor de werking van het zoeklicht.

Niet op kaart vermeld: loopgraven, opslagplaats handgranaten, twee grote reserve munitieopslagplaatsen en een verbandplaats.

Links en rechts van Freya-Augusta waren ook "Nebenstanden" aangelegd voor de vuurleiding. Tussen Freya en Augusta stonden nog vier snelvuurkanonnen van 3,7 cm opgesteld. Die deden dienst als luchtafweer. Voor de aanvoer naar Freya liep een smalspoor van de tramlijn tot links van de batterij.



Een 15 cm kanon van batterij Augusta in actie. Het kanon staat nog in open opstelling zo der beschermantser. Augusta was reeds in januari 1915 operationeel en op 3 april 1915 beschoot de batterij Britse lichte kruisers die Zeebrugge te dicht naderden.



Een 15 cm SK L/35 van de batterij Augusta met bescherm schild. De drie kanonnen konden 12,6 km ver vuren. De munitieruimtes bevonden zich onmiddellijk achter het kanon of onder de betonnen

grondplaat. Het gevel over de batterij werd gevoerd door luitenant der reserven Luyken en vervolgens door oberleutnant der reserven Köhler.



Op deze zichtkaart staat aangeduid dat het een luchtafweerkanon betreft. Het is hier echter het onderstel van een 15 cm kanon van de batterij Augusta.

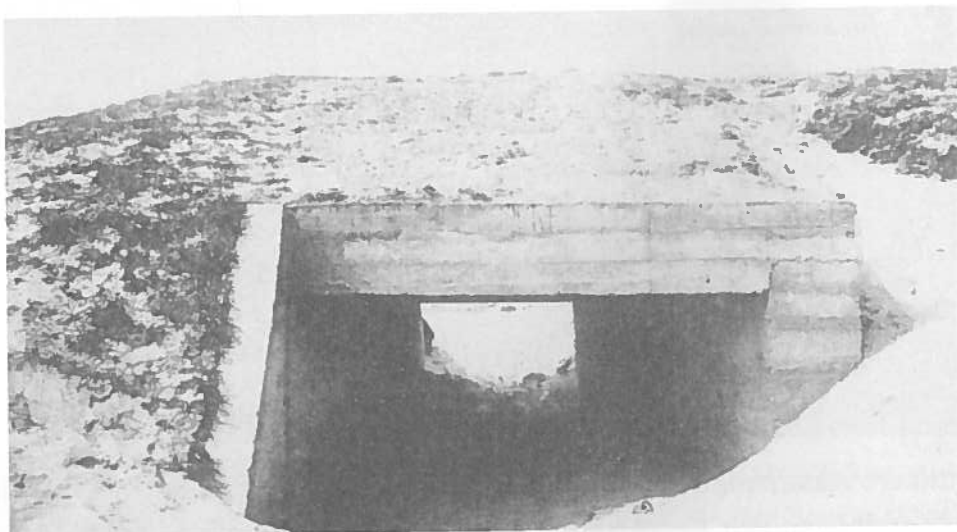


Batterij Freya met één van de 2 SK L/40 kanonnen die een draagwijdte hadden van 22,6 km. De geschutstorens zijn afkomstig van oorlogsschepen van de Freya klasse. Op de foto is te zien dat door een

interne ontploffing bij het onklaar maken van het kanon het dak van de geschutstoren werd afgerukt. Bevelhebbers waren Kapitanleutnant der reserve Menge en Oberleutnant der reserve Heuer.



Freya – op deze prentkaart is duidelijk de achthoekige betonnen bedding voor het kanon zichtbaar.



Freya – een betonnen munitieopslagplaats met twee ingangen en opslagruimte links.



Een matroos-kanonnier en een onderofficier van Matrosen-Artillerie Regiment nr 1 lieten zich op 6 januari 1918 fotograferen te Heist.

Het marineblauw heeft plaats gemaakt voor het Feldgrou.

De mutsbanden dragen de vermelding “Matrosen-Artillerie Regiment” en “Kaiserliches Marinekorps”.



Na de wapenstilstand werden Duitse krijgsgevangenen ingezet voor de opruiming van de achtergebleven munitie hier bij de batterij Freya.



In 1991 lag deze betonnen steunplaat bloot in het dir.-gen. Willemspark nabij de Anemonenlaan. Het is hoogstwaarschijnlijk onderdeel van een geschutsbedding van de Augusta batterij. Aan de stalen bouten die stevig verankerd waren in het beton werd het stalen onderstel van het 15 cm kanon vast gegeven.

Bronnen: An Flanders Küste – Michael Schmelke – Scherzer Militaer Verlag 2013 De Kust Bezet 1914 – 1918 – Alex Deseyne 2007 Foto's en plannen archief auteur Eddy Lambrecht. (auteur van een tiental boeken)

Ook in de Tweede Wereldoorlog werden er bunkers gebruikt in het directeur-generaal Willemspark. Na de oorlog werden die tot ontploffing gebracht (er zitten er nog enkele

onder de mooie duinen...). De brokstukken werden gebruikt om een aantal monumentjes te bouwen in het park.



Gedenkstenen Heistse oorlogshelden

- | | | |
|----|------------------|-----------|
| 8 | Domien Welvis | 1925-1945 |
| 9 | Charles Jacobs | 1922-1945 |
| 10 | Frans Welvis | 1902-1945 |
| 11 | Pierre De Jonghe | 1894-1945 |
| 12 | Camiel Ollevier | 1923-1945 |
| 13 | Robert Vanhulle | 1899-1945 |
| 14 | Edgard Tonneau | 1907-1945 |

7 wandelpaden in het bosje kregen de naam van een Heistse oorlogsheld. Het naamkaartje werd geplaatst op een kleine constructie gemaakt van bunkerbrokstukken.

Het is een eerbetoon aan die (jonge) mensen gesneuveld op het einde van de Tweede Wereldoorlog.

Ook het onderstel van het vroegere beeld van een hert nu vervangen door een bronskleurig luipaard bestaat uit dergelijke bunkerafval.

Erfgoeddag 2018: een wandeling langs de Heistse middenstand van weleer.

Op zondag 22 april van 10u tot 17u kunt u de Heistse middenstand en cafés van weleer op een wel heel originele manier leren kennen. Via een wandeling doorheen het dorp en de badstad staan we stil bij de winkeliers en caféuitbaters van toen. De ene anekdote volgt de andere op... Ook een nettenbreier zul je op straat aan het werk zien. Een must voor wie een hart voor het 'Heyst van toen' heeft! De wandeling wordt u aangeboden door de Heemkring Heyst Leeft en vertrekt om het uur. Vertrekpunt is de expo in Museum Sincfala waar u kopje koffie of een paljasbiertje kunt nuttigen terwijl u geniet van de honderden foto's en het nagebouwde pension in de expo. Iedere bezoeker kan gratis proeven van de typische Berlijnse bol die vroeger op de boulevard te koop was. Op de binnenkoer kun je je laten verleiden door een droogvisje en een vanille-ijsje. Daarnaast kunt u ook genieten van een dialoog van de Heistse vissersvrouwen op het visserspleintje in het museum. Ogen, oren en smaakpapillen worden verwend op erfgoeddag in Museum Sincfala.