

VERDWENEN HOTELS

HOTEL COMMUNAL

Danny Iannoy



Fragment van de kadastrakaart van Popp uit 1834. De latere 'Communal' rechtsonder nr. 618 (zie aanduiding) langs de Dorpsstraat toen nog eigendom van het Armbestuur Knoeke.

Toen Knokke in het laatste¹ kwartaal van de 19^{de} eeuw zijn eerste stappen zette op toeristisch vlak waren de eerste pensions en hotels gevestigd in de dorpskom. Het GEMEENTEPLEIN was toen de 'Loskaai' van de stoomtram die vanuit Brugge naar Westkapelle reed en zo verder richting Knokke en Heist. Op de hoek met de Edw. Verheyestraat (toen Naaldenstraat) stond reeds omstreeks 1830 een winkel-herberg. Op de kadastrakaart, een uniek document voor de vorsers, staat een vrij groot gebouw ingetekend. Het echtpaar Leopold Van Houtte - Deckers (*) kwam vanuit Westkapelle, man en vrouw waren er uitbaters en lieten in 1884 uitbreidingswerken uitvoeren. In 1894 kwam er een 2^{de} verdieping bij. Dit alles wijst op de omschakeling naar een hotel-pension. Kunstschilder Omer Coppens en onderwijzeres Elodie De Greef lieten zich tijdelijk domiciliëren in de 'Communal' en in 1883 ook kunstschilder Rodolphe Wytsman.



'Hôtel Communal' met links de raadskamer; verder 'Hotel Cosyn' en 'Hôtel de la Couronne' (MAAK).

In de linker vleugel van het gebouw was het gemeentehuis gevestigd vanaf 1873 tot 1913, tot aan de verhuis naar het nieuwe stadhuis op het Verweeplein.

De raadskamer had een afzonderlijke toegangsdeur (zie foto). Een houten aankondigingskast bevond zich aan de gevel. In de Communal kwam de gemeenteraad maandelijks samen, daar hield het schepencollege zijn vergaderingen en kwam de secretaris bepaalde dagen 'zitdag' houden.

De geboorte- en overlijdensakten werden er opgetekend en de burgerlijke huwelijken grepen er plaats.

Na de dood van Leopold Van Houtte op 13 augustus 1896 bleven zijn echtgenote en kinderen de zaak openhouden. Zoon Jules bleef er nog tot kort na WOII, tot hij met zijn echtgenote Maria Meysman, het 'Hotel Excelsior' op de Zeedijk overnam. Het echtpaar Renon Verheye- Clemence Meysman werd er de nieuwe uitbater. Ondertussen was er geen winkelruimte meer voorzien. Het volwaardige dorps-hotel draaide op volle toeren in het interbellum.

Na WO II werd de eigendom opgekocht door de gemeente. Jarenlang stond het gebouw leeg, een tijdlang deed het dienst voor muziekonderricht.

In 1969 werd het pand openbaar verkocht. Schilderbaas Wily Van Meenen (1925-2013) en Cecilia Cattoor lieten er een meubelzaak bouwen na de sloop van het voormalig hotel.

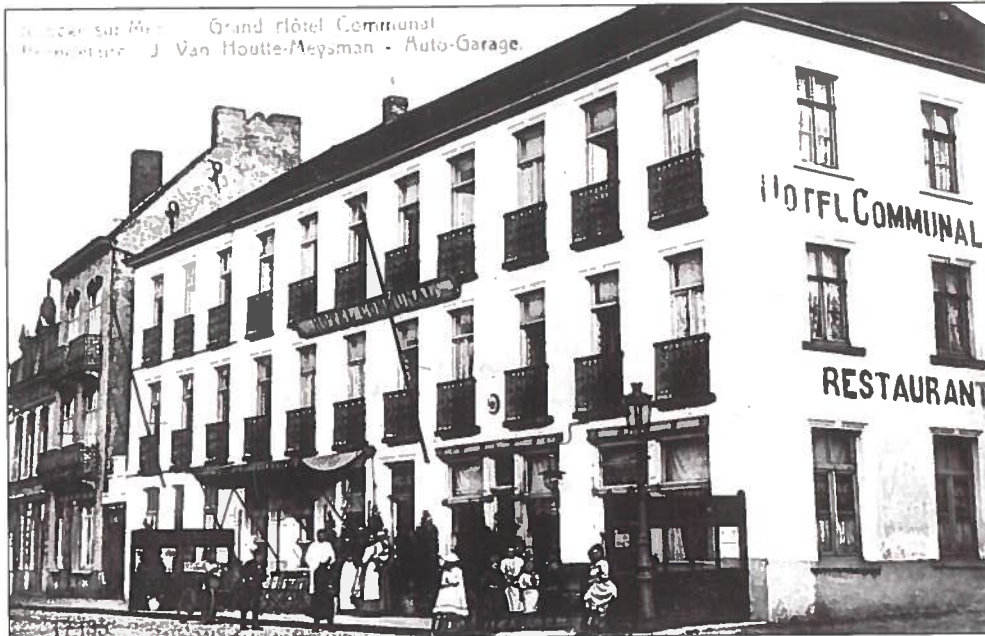
Na de stopzetting van de zaak werd de winkelruimte en verdieping jarenlang verhuurd aan de KunstAcademie voor de afdeling schilderen en boetseren.

Het echtpaar Renon Verheye-Meysman en dochter op het terras van het hotel.

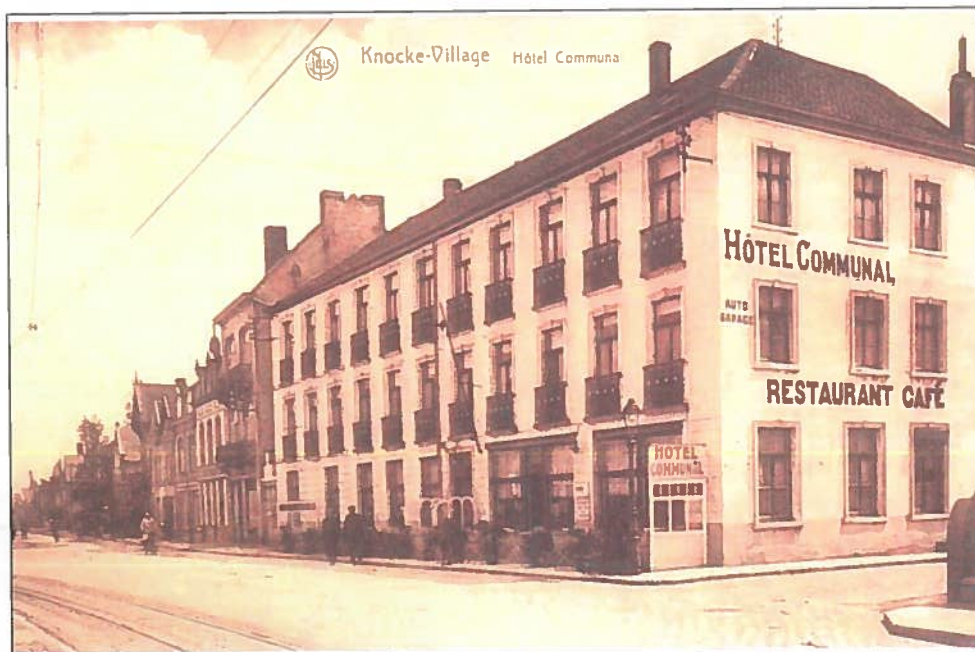


In 2017 werd dit gebouw op zijn beurt gesloopt door de nieuwe eigenaar om plaats te maken voor een nieuw appartementsgebouw met handelsruimte op de benedenverdieping.

(*) Leopold Van Houtte (° Wsk 1840/ + Knokke 13.08.1896)
Collette Deckers (°Wsk 15.02.1843) en kinderen Eugenie (1873), Pelagie (1874), Jules (1878), Sylvia (1880), Alfons (1883).



Interbellumopname met de familie Van Houtte en personeel voor de deur van het hotel.



Het hotel kort voor WO II op de hoek van het Gemeenteplein en Edw. Verheyestraat.



De sloopwerken in 1968.



De meubelzaak Van Meenen
in 1977.



Nieuwbouwproject
Residentie 'AGAAT' (arch.
Luc De Beir/ Brody) in
opbouw.

PALACE HOTEL



August Debever kwam in 1904 als aannemer vanuit Oostende naar Knokke voor de uitbreidingswerken aan de Heilige Margaretakerk.

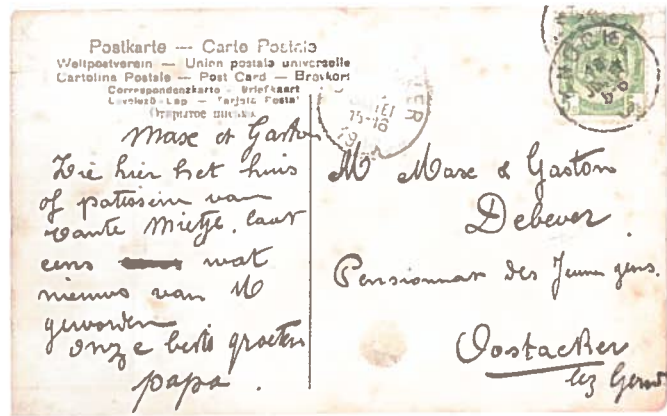
Voor Arthur Lantsoght mocht Debever in 1907 het 'Continental Hotel' bouwen op de 'Place Publique' (Van Bunneplein) wat hem deed besluiten om te schakelen naar het hotelwezen.

Op 30 december 1906 kreeg Debever een vergunning en in 1907 bouwde hij langs de Zeedijk het 'Palace Hotel', na het 'Grand Hôtel de Knocke' (1889), 'Hôtel du Phare' (1890) en Kursaal (1900), het 4^{de} dijkhotel te Knokke.

Wegens de dichte nabijheid van de vuurtoren mocht het hotel slechts drie verdiepingen hoog worden opgetrokken. In de linkervleugel kwam de patisserie Schoymans van een familielid (*), later deel uitmakend van het hotel.

Het 1^{ste} verdiep had oorspronkelijk één badkamer, het 2^{de} en 3^{de} verdiep twee sanitaire blokken voor een totaliteit van 60 kamers.

De eetzaal was sfeervol ingericht en had een oppervlakte van 200 m². De muren en kolonnes in gewapend beton waren bepleisterd en voorzien van in goud geschilderde gipsen motieven.



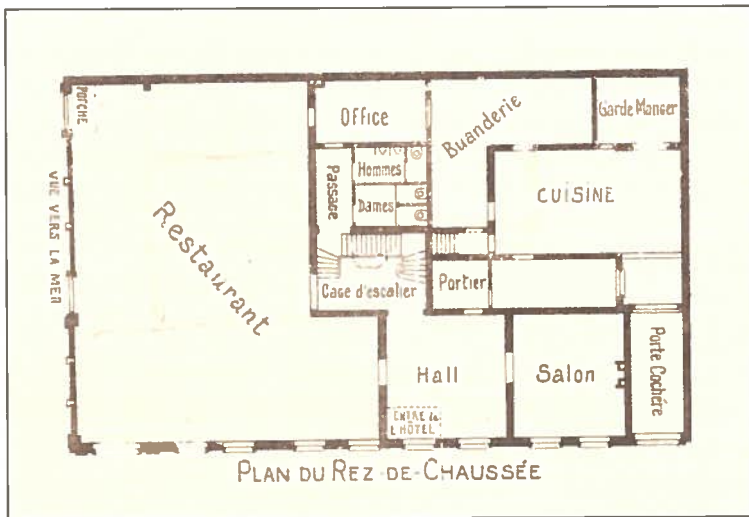
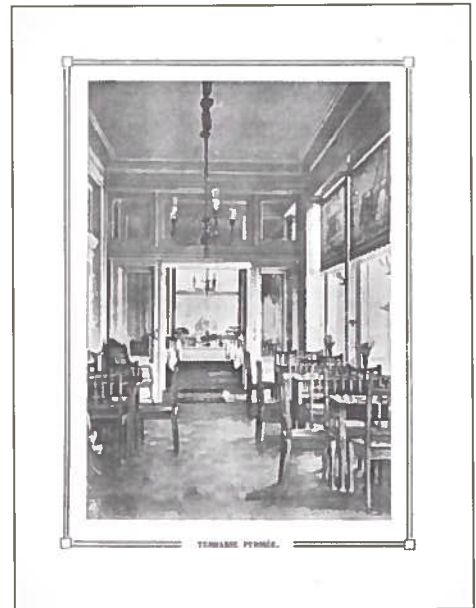
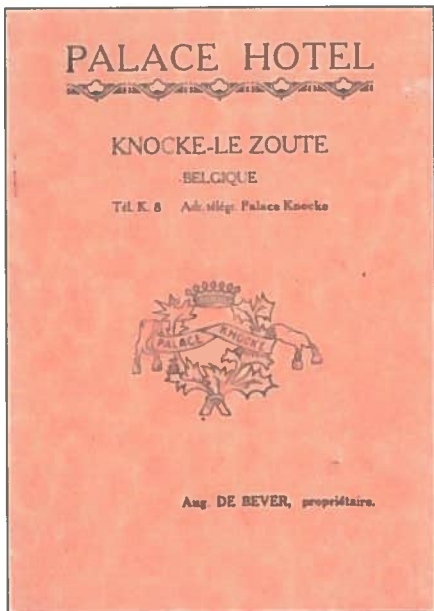
Postkaart (achterzijde) aan de zonen Max en Gaston
Die halfweg juni in het pensionaat van Oostakker
verbleven.

De patisserie van tante Mietje, Marie-Louise
Laforce, familielid van Debever.

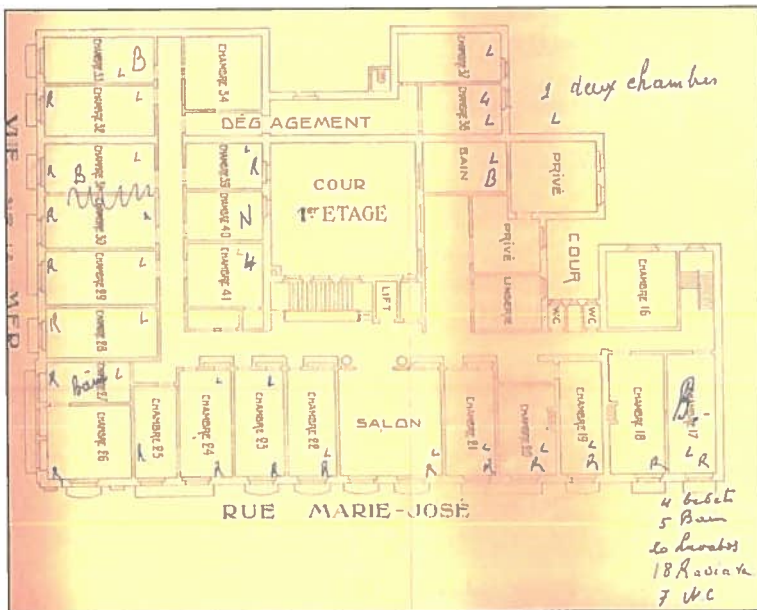


In 1923 werden lavabo's in de kamers voorzien,
bijkomende badkamers per verdiep en centrale
verwarming. Er waren ook interne wijzingen op de
benedenverdieping, leeszaal, bar, bureel en nurserie. Er
werd toch een 4^{de} verdieping bijgebouwd. Na de
uitbreidingswerken telde de 'Palace' 120 kamers.
Het hotel bezat een buitenterras met luifel voor 300
zitplaatsen. Debever wist van aanpakken en publiceerde
luxueuze folders in het Frans en Engels. Hij mikte op het
Engelse publiek en vermeldde de golfmogelijkheden in
het Zoute.

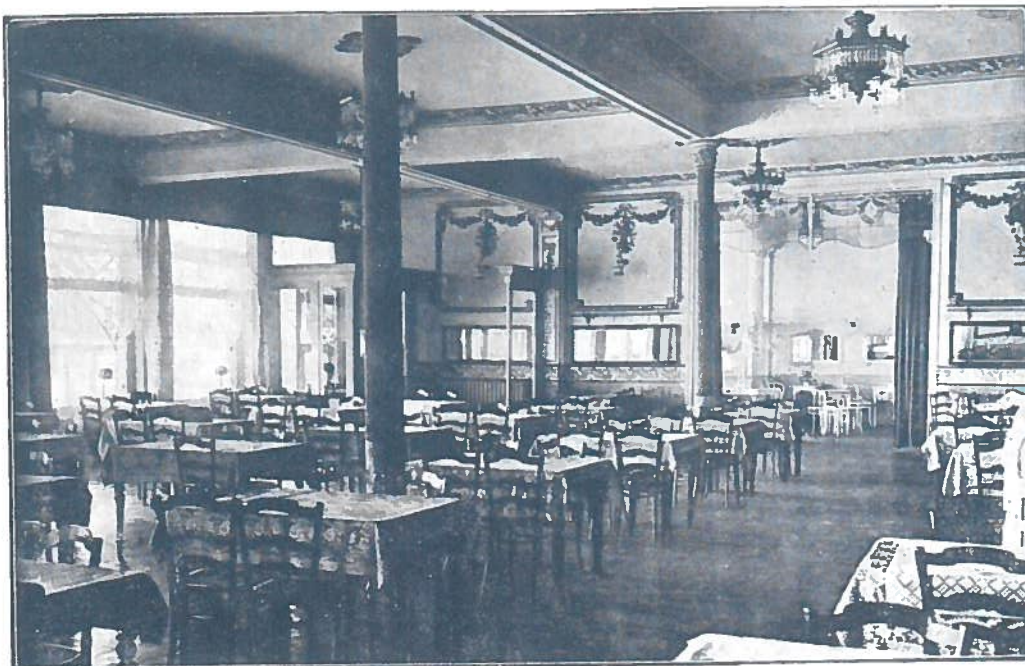
Gaston en Alexandre in 1912, verkleed
voor een stoet.



Grondplan van de benedenverdieping.



Grondplan van de 1^{ste} verdieping.



RESTAURANT

PALACE HOTEL

KNOCKE-ZOUTE

Parmi les nombreux hôtels, qui se sont élevés sur le littoral depuis quelques années et qui, à juste titre, ont conquis une solide et légitime réputation, le PALACE-HOTEL occupe, sans contredit un des premiers rangs.

Situé au centre de la digue de mer, en face de la plage des bains, construit en béton armé (incombustible) le PALACE HOTEL (vue sur l'embouchure de l'Escaut) attire de suite les regards du voyageur par ses vastes proportions. Devant vous, l'Océan avec ses horizons et et son passage incessant de navires, les îles de Walcheren et le port de Zeebrugge ; de l'autre côté, le panorama, magnifique des dunes larges et vallonnées, aux plateaux magnifiques, entre-coupées de riches emblatures, de pâturages riants, qu'animent d'innombrables troupeaux, tandis que des bois de sapins accrochent leurs frondaisons aux flancs des monticules ou plaquent de leur vert sombre l'or mat des sables couvrant les sommets.

Par sa situation unique, ses installations toutes modernes, sa cuisine et cave incomparables, l'établissement n'a pas tardé à être classé parmi les premières maisons de la côte. Mais aussi quelles recherches dans l'aménagement intérieur : luxe, confort, hygiène, tout a été examiné, étudié de manière à offrir aux visiteurs l'illusion de chez soi. Aussi porte-t-il avec droit le nom de PALACE HOTEL.

La grande salle à manger d'une superficie de 210 m² donnant vue sur la mer, peut aisément contenir 200 personnes servies à tables séparées.

Quant aux étages, toutes les chambres y sont spacieuses et confortables, avec ameublement en chêne, parfaitement exposées et aérées, dont un grand nombre ont vue sur la mer.

Etabli dans les meilleures conditions, l'Hôtel a été pourvu en outre, d'une installation d'appareils sanitaires de la dernière perfection. Bains chauds et hydrothérapie.

Chauffage central pour l'époque de température basse.

Une pâtisserie est également annexée à l'Hôtel.

Chambres avec Pension.

1^{er} 2^{me} et 3^{me} étage.

Chambres à 2 lits, vue sur la mer	par pers.
.. à 1 lit, .. " " "	" "
.. à 2 lits, .. " le côté	" "
.. à 1 lit, .. " " "	" "
.. à 1 lit, .. " le sud	" "

4^{me} étage.

Chambres à 2 lits, vue sur la mer
.. à " " " le côté
.. à 1 lit, .. " " sud

KNOCKE-SUR-MER

PALACE HOTEL

Propriétaire : Aug. DE BEVER

100 CHAMBRES 200 LITS

Pension depuis 6 à 12 francs
Cuisine Bourgeoise

RESTAURANT DE TOUT 1^{er} ORDRE
Service par Tables séparées

PROGRAMME

des 738 morceaux d'orchestre
dont les clients pourront choisir et faire
exécuter le numéro préféré.

TOUS LES JOURS FIVE O'CLOCK

Pâtisseries diverses
CAFÉ CRAMIQUE DE LA MAISON
spécialement recommandé

De 8 à 11 heures
Concert Symphonique
exécuté par un orchestre de tout 1^{er} choix, composé
uniquement de 1^{er} Prix du Conservatoire,
sous l'habile Direction de M. ARTHUR ROOSE.
— 4^{me} ANNÉE —

DÉBIT
de la célèbre bière **Crombacher Pilsener**
& **Hacker Brau München**

Pour les autres consommations, voir tarif
à l'intérieur.

Dégustez le
PALACE-HOTELCHAMPAGNE
à 6 francs la Boutelle.

KNOCKE-sur-MER
(BELGIQUE)

PALACE HOTEL




Aug. DE BEVER, propriétaire.

Het personeel op de gevoelige plaat in 1911; linksachter Achille D'hont, vader van André, onze erevoorzitter.





Een banket in de grote zaal van het Palace hotel in de jaren '20.

Op 13 oktober 1923 was er een dubbel huwelijk in de familie.

Maximiliaan Debever, hotelhouder- kok, met Irène Van Autryve (°Vlissingen 5.07.1899).

(tussen 1920-1930 worden twee dochters geboren te Knokke, Andrée (°1924) en Liliane (°1928).

Gaston Debever hotelhouder, met Delphine Willems (°Aarlen 19.10.1901/ + 1967)

Het gezin kreeg 3 kinderen; Yolande (°Kn 12.11.1924), Alexandre en Auguste (1936).

In 1928 liet August Sr. een villa optrekken langs het Zegemeer.
in de verkaveling van het Alberstrand. Architect Jan Stockx stond
in voor de plannen (Villa 'Triflore'). Later kwam zoon Gaston en
zijn gezin de villa betrekken.



Gaston Debever –Delphine Willems.

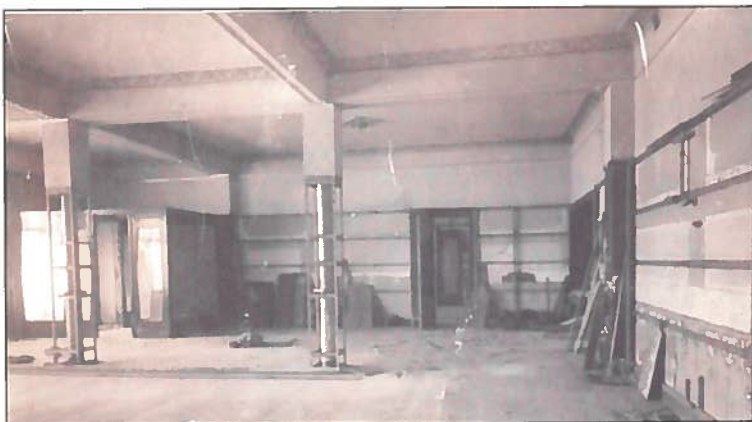


Het echtpaar Gaston Debever –
Willems en dochter Alexandra in Nice.



Op de luchthaven van Knokke in de late jaren '30: 4^{de} v.r. gemeenteraadslid Andries Landschoot, 6^{de} Schepen Marcel Vandebroucke, 11^{de} secretaris Jan Claeys, uiterst rechts vertegenwoordiger van de hoteliersbond Gaston Debever.

Gedurende WO II kreeg het hotel af te rekenen met waterschade en vernieling. De ramen aan de voorgevel werden dichtgemetseld op bevel van de bezetter voor de 'Atlanticwall'. Het heropstarten van het hotel na de bevrijding kostte de uitbater heel wat inspanningen. Het hotel sloot definitief zijn deuren in 1961, werd gesloopt en vervangen door een appartementsgebouw.



FAMILIALE GEGEVENS:

Bevolkingsboek 1910-1920

August Frans Debever (°Oostende 13.10.1873/ + Knokke 1960)

Jeanette Charlotte Beniest (°Oostende 26.11.1862/ + Knokke 1944)

Debever Maximiliaan Karel (°O 9.10.1898/ + Knokke 1968)

Debever Gaston (°O 24.11.1899/ + Gent 8.12.1978)

Debever Alexandrina (°O 21.11.1900)

Debever Raymonda (°O 28.05.1904)

Laforce Jeanette (°O 16.12.1838/ + Kn 25.06.1919) *weduwe Beniest, moeder van Jeanette*

Debever Philip (°O 1.09.1887) *bediende, x Oostende*

Van Cauwenberghe Rosalie (°Rumpst 27.11. 1887)

Debever Irene Caroline (°Antwerpen 24.06.1910) *naar Antwerpen 1919*

Beniest Georgette (°O 3.11.1901) *komt van Vlissingen 1920*

Zeedijk 20 Patisserie 1920-1930

LAFORCE Marie-Louise (°O 1860) *weduwe Schoymans, winkelierster*

Schoymans Charlotte (°Vlissingen 18.02.1885) *x Adolf Tavernier*

Schoymans Marie (°VI 1886),

Schoymans Valentine (°VI 1888)

Schoymans Mathilde (°VI 1889)

Schoymans Bertha (°VI 1892)

(de patisserie van tante 'Mietje', Marie-Louise Laforce, familielid van Debever).

Enkele nazaten van de familie Debever zijn actief gebleven in de horeca en stonden onder meer in voor de uitbating van het 'Golf Club House' van het Zoute met Auguste Jr. en Monique Janssens opgevolgd door zoon Philippe en Sabine. Hun dochter Delphine is actief de 'Cabane' uit en het clubhuis van 'Knokke Town'. Dochter Anne baat sedert enkele jaren het 'Burgerwelzijn' uit in Ramskapelle.

Établi dans les meilleures conditions hygiéniques, l'Hôtel a été pourvue en outre, d'une installation d'appareils sanitaires de la dernière perfection. — Bains chauds et hydrothérapie.

Chauffage central. — Pour l'époque de température basse. (Vacance de Pâques ou même l'hiver), à l'annexe *Villa Raymonda* avec communication à l'Hôtel.

Une Pâtisserie est également annexée à l'Hôtel.

⇒ PALACE HOTEL ⇐

Téléphone 58.



Ouvert tout l'année.

Pension complète de 6 à 14 fr. par jour et par personne. — Arrangements pour familles.

Restaurant à la carte (à toute heure).

Déjeuner à tables séparées.

De midi à 2 heures.

Déjeuner à la fourchette à 1 h. 2 fr. 50

Dîner à tables séparées.

À 6 heures 30

Dîner à 6 h. 30 du soir. . . . 2 fr. 50

On est prié de se faire inscrire d'avance pour le dîner.



Algemeen beeld van de voorgevel op de zeedijk .

De stijlvolle hall en trapstructuur.





Het grote open terras van het hotel in de late jaren '30.

De zeedijk met de 'Palace' in de jaren '50.

