

Knokke-Heist en de Atlantikwall

Schakelposten en schakelputten voor telefoonverbindingen

Eddy Lambrecht

Bij de bouw van de 'Atlantikwall' tijdens WO2 werd door de Duitse legerleiding rekening gehouden met de onderlinge communicatie tussen de verschillende weerstandsnesten, steunpunten, commandobunkers, geschutsofstellingen, radarinstallaties en observatieposten.

Telefoonverbindingen speelden hierbij een grote rol, de kabels werden twee meter in de grond ingegraven en waren omwikkeld met metaal. In geval dat ze zich op een kwetsbare plek bevonden werden de kabels beschermd door een betonnen omhulsel.

Vanuit Oostburg waar het hoofdkwartier van de 712de infanterie divisie was gevestigd, liepen 3 lijnen respectievelijk naar de regimentshoofdkwartieren te Westkapelle (B) en te Schoondijke (NL), en naar Nieuwvliet (NL).

Vanaf de hoofdlijn, enkele kilometers verwijderd van de kust, maakten meerdere telefoonlijnen de verbinding met de verschillende verdedigingsstellingen.

Een afdeling 'Festungs-Kabelbauzug' zorgde voor het onderhoud en de aanleg van de kabelverbindingen.

In dit netwerkstelsel werden betonnen communicatiebunkers van het type R 616 en R 617 geïntegreerd, meestal gebouwd in de hoofdkwartieren, zoals in Oostburg. Deze bunkers waren uitgerust met communicatieapparaten, elektriciteitskasten en schakelpanelen waarmee het telefoonverkeer kon geregeld worden.

Om storingen op te sporen werden aan het telefoonnet kleine betonnen bunkers gebouwd, de zogenaamde "Kabelschaltstellen" (KSS), die dienst deden als schakelpost. Deze schakelposten werden opgericht waar verschillende lijnen elkaar kruisten of op elkaar aansloten. Doordat de schakelposten de verbindingen in kleinere afstanden verdeelden konden ook beschadigde stukken telefoonlijn vlugger vervangen worden.

Wanneer een steunpunt van de kustverdediging in handen van de geallieerden was gevallen, kon men via een KSS de telefoonverbinding met het netwerk van dit steunpunt afkoppelen.

Van deze "Kabelschaltstelle type C" kwam aan de Belgische kust vaak het type 2 voor en werd door de geallieerden "Cable Switching Chamber" genoemd. Deze bunkers hebben één kamer van 1,40 m op 1,50 m afmetingen en een wanddikte van maximum 1,60 meter. Veelal is de wanddikte van het beton gelijk aan deze van het plafond.

Als camouflage werd het dak bedekt met aarde en gras. Links van de ingang was een nis in de betonmuur waarin de externe verbindingsdoos was geplaatst. In de bunker zelf waren de verbindingsdozen tegen de wand aangebracht.

De meeste KSS hebben luchtgaten die condensering moeten tegen gaan, dit om de contactpunten van de leidingen vrij te houden van roestvorming.

De toegang was meestal afgesloten met een stalen deur, type 446PO1.

De KSS werden over het algemeen gebouwd buiten de gevechtszone en niet in steunpunten, dit om ze niet onnodig bloot te stellen aan artillerievuur of luchtbombardementen op deze steunpunten. We treffen de KSS meestal aan op een afstand tussen 1 km en 4 km van de kustlijn.

Toen tijdens "Operatie Switchback" in oktober 1944, het Canadese leger oprukte vanaf Schoonvliet richting kust bij Cadzand, werd ze bij de minste beweging onder vuur genomen door de kustbatterijen van Vlissingen op Walcheren. Pas toen Cadzand-Dorp veroverd was, werd het mysterie opgelost. In Cadzand-Dorp werd een KSS gevonden die tot dan onbekend was, van hieruit hadden de Duitsers een directe aansluiting op een kabel onder de Westerschelde naar Vlissingen, zodat zij het vuur van de batterijen te Vlissingen rechtstreeks konden geleiden en aanpassen.

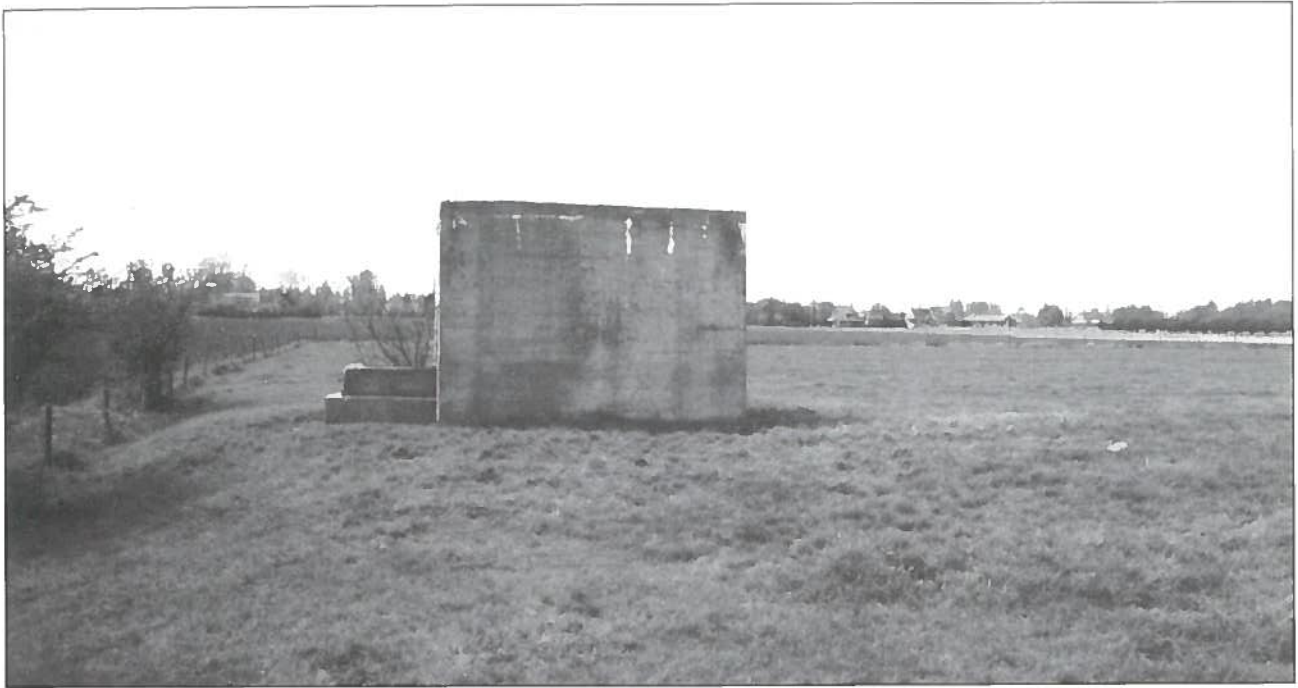
In Knokke-Heist staan er nog 2 KSS van het type 2, nl. één aan de Nieuwe Hazegras Polderdijk en één aan de Spelemanstraat te Ramskapelle.



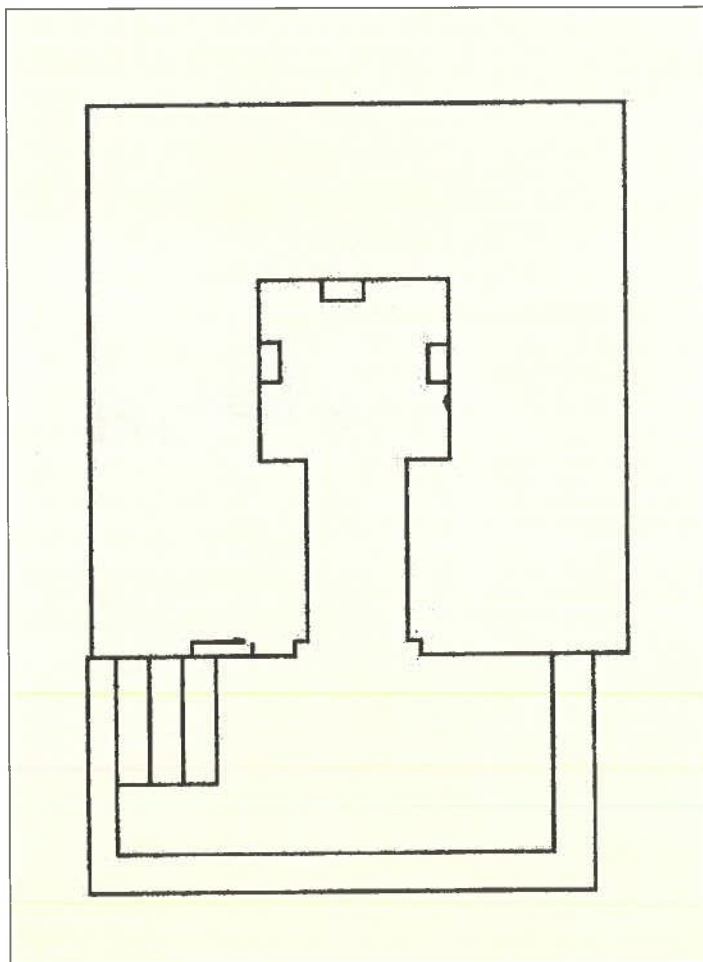
De KSS bunker (links) aan de Nieuwe Hazegras Polderdijk bij het Zwart Huis. (foto 1993).



De voorkant van de KSS bij het 'Zwart Huis', bij dit type was de ingang normaal 1,50 meter hoog. Links de nis voor de externe connectie. Veldeenheden van het leger konden daar hun veldtelefoons aansluiten op de bestaande lijnen.

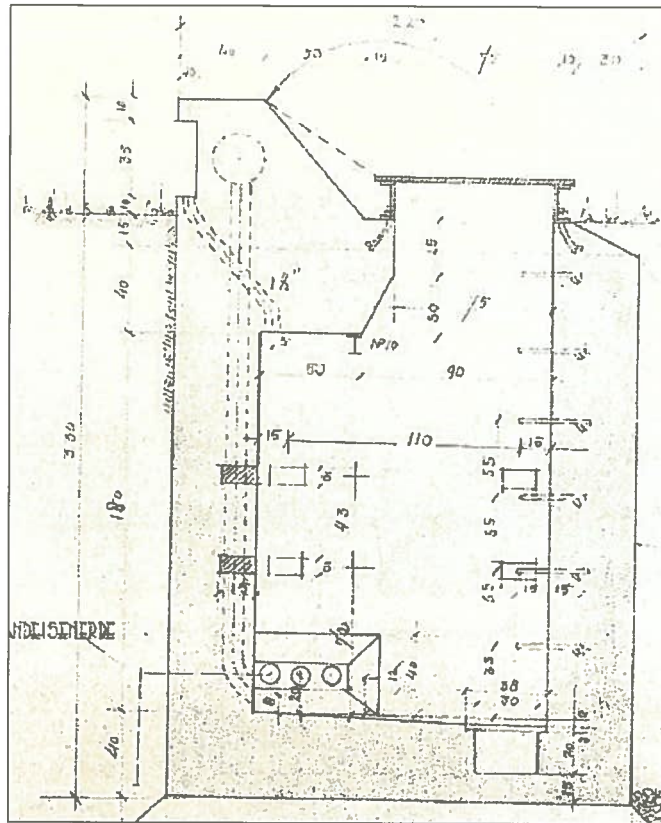


De KSS te Ramskapelle. De muren zijn 1,40 meter dik. De ingang wordt beschermd door een extra betonlaag en er zijn trappen naar de ingang.



Plattegrond KSS type C te Ramskapelle.

Een ander type van relaispost was de "Kabelbrunnen" of schakelput. Hier is de kleine kamer voor de schakeldozen in de grond ingebouwd met een wanddikte van 0,40 meter en afgesloten met een metalen luik. Boven grondniveau zag men alleen een blok beton met nis voor de externe verbindingen.



Doorsnede 'Kabelbrunnen'.



Deze 'Kabelbrunnen' bevindt zich bij het Leopoldkanaal te Ramskapelle.

Bibliografie

Breskens onder beton - Ben Muller - Ben Muller 2003

Le Mur de l'Atlantique: les relais téléphoniques - 39-45 Magazine

West-Zeeuws-Vlaanderen 1919-1945, deel 2: Vlucht en bevrijding - A.B.J. Goossens - Apeldoorn 1997